

# MAZS PASAŽIERIS LIELĀKA UZMANĪBA



# ATD aicina pievērst uzmanību mazākajiem sabiedriskā transporta pasažieriem

Ikviena bērna dzīvē pienāk brīdis, kad viņš patstāvīgi sāk doties uz skolu un citās gaitās. Vecāki ne vienmēr var būt klātesoši, lai rūpētos par bērna drošību, tāpēc ir īpaši svarīgi ar bērnu pārrunāt gan ceļu satiksmes noteikumus, gan rīcību potenciālās problēmsituācijās!

Iestājoties tumšajiem rudens un ziemas vakariem, ATD aicina atkārtot šķietami zināmus un vienkāršus uzvedības principus drošai ikdienai, kas palīdzēs stiprināt zināšanas par drošu un pareizu rīcību uz ceļa un pārvietojoties ar sabiedrisko transportu.



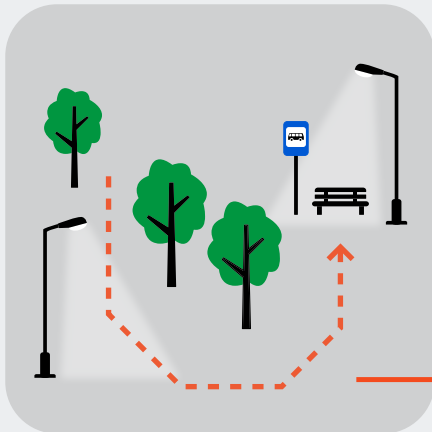
# Drošība uz ceļa:

Drošas pārvietošanās informācija, ko svarīgi atkārtot un iegaumēt!



Ja pie sabiedriskā transporta pieturas nav gājēju pārejas, tad ceļu šķērso tikai pēc tam, kad autobuss ir aizbraucis, un pirms tam **pārliecinies, ka ceļš ir drošs šķērsošanai. Pirms šķēršo ceļu, vispirms paskaties pa kreisi un pa labi.**

Gada tumšajos mēnešos pie apgērba **nēsā atstarotāju vai atstarojošo vesti**, lai uz ceļa būtu pamanāms.



**Maršrutu līdz savai pieturai vairākas reizes izej kopā ar vecākiem un vienmēr izvēlies doties pa drošāko ceļu!**

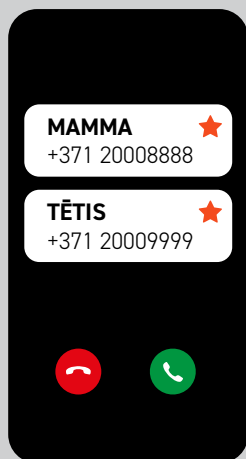
Iela nav paredzēta rotaļām – gaidot transportu, neskraidi apkārt un nejojies. **Pieturā uzvedies atbildīgi un nepietuvojies pārāk tuvu ceļa brauktuvei.**



# Drošība uz ceļa:

Drošas pārvietošanās informācija, ko svarīgi atkārtot un iegaumēt!

**Nesteidzies!** Steigā vari nepamanīt tuvojošos transporta līdzekli vai sarkano luksofora signālu.



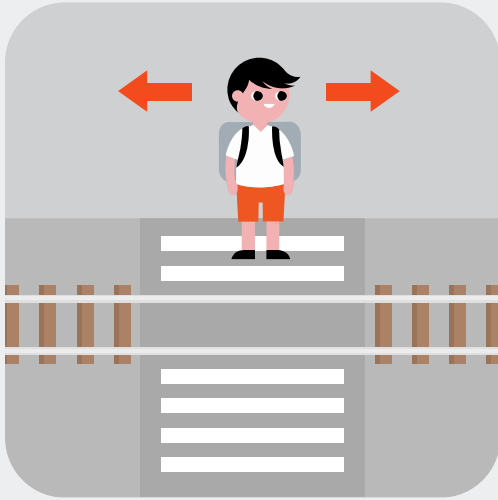
Ja izmanto telefonu – **saglabā vecāku kontaktinformāciju viegli pieejamā vietā.** Ja tev nav mobilā tālruņa, tad palūdz, lai vecāki sagatavo zīmīti ar saviem tālruņa numuriem, un vienmēr nēsā to līdzi.

**No transportlīdzekļa vienmēr izkāp ietves, nevis brauktuves pusē!**



# Drošība pie dzelzceļa:

Drošas pārvietošanās informācija, ko svarīgi atkārtot un iegaumēt!



**Šķērso dzelzceļa sliekšņus tikai tam paredzētā vietā - dodoties pa gājēju pāreju, tuneli vai gaisa tiltu.** Nonākot pie gājēju pārejas vai pārbrauktuves, vispirms apstājies - pat tad, ja vilciens vēl nav sadzirdams. Ja nav ne barjeras, ne luksofora, paskaties uz abām pusēm, vai netuvojas vilciens!

**Atrodies pie dzelzceļa, nedari blēņas** - skraidīt apkārt, grūstīties un dauzīties dzelzceļa tuvumā ir ļoti bīstami!



**Esi prātīgs uz perona - nestāvi tuvu perona malai,** jo vilciena izraisītā vēja plūsma ir spēcīga un pārāk tuvu esošās mantas, kā arī cilvēkus var paraut zem vilciena.

# Sabiedriskais transports:

## Drošība reģionālajā sabiedriskajā transportā



Iekāpjot sabiedriskajā transportā, vienmēr atceries iegādāties vai reģistrēt braukšanas biļeti! Ja nezini, kā to izdarīt, tad prasi palīdzību šoferim vai kādam pieaugušajam.

Sabiedriskajā transportā viens pats drīksti braukt tikai tad, ja esi sasniedzis 7 gadu vecumu. Ja tev vēl nav 7 gadi – sabiedriskajā transportā vari braukt tikai kopā ar vecākiem vai pavadošo personu.



Ikvienam var gadīties aizmigt sabiedriskajā transportā vai palaist garām savu izkāpšanas pieturu. Ja esi pabraucis garām savai pieturai, nav iemesla uztraukumam – palūdz palīdzību šoferim vai citiem pasažieriem.

# Kā rīkoties citiem, ja sabiedriskajā transportā bērns ar invaliditāti nonācis problēmsituācijā?

Bērnā ar invaliditāti, tāpat kā jebkuram bērnam, kas nonācis bīstamā situācijā, ir jāpalīdz. Ja nezini, kā pareizi rīkoties, lūdz palīdzību šoferim.

Jāpārlicinās par to, ka pasažieris ir apsēdies droši, un straujas bremzēšanas vai braukšanas uzsākšanas gadījumā pasažieris neapgāzīsies un nesavainos sevi.

Piedāvājot palīdzību bērnam ar invaliditāti, svarīga ir spēja komunicēt pat tad, ja viņam ir dzirdes vai runas traucējumi, – izmanto iespēju rakstīt uz lapiņas, telefonā vai kā citādi.



Lai savlaicīgi novērstu riskantas situācijas, neatkarīgi no tā, vai bērnam ir invaliditāte vai nav, **vecāku uzdevums ir iemācīt satiksmes principus**, kā arī problēmsituāciju potenciālos risinājumus.

- Jāiziet vienu, divas vai pat desmit reizes viens un tas pats maršruts, lai bērns patstāvīgi iemācītos doties uz savu pieturvietu.
- Jāiemāca bērnam rīkoties ar telefonu, lai nepieciešamības gadījumā viņš prastu piezvanīt saviem vecākiem.
- Jāiešuj jakā vai cepurē zīmīte ar telefona numuriem, lai bērns stresa situācijā varētu piezvanīt vecākiem vai arī nodot šos tālrunu numurus kādai citai personai, kas sazināsies ar vecākiem.

# Aplūko bildi un pastāsti, kas tajā ir **pareizs** un **nepareizs**!





# Aplūko bildi un pastāsti, kas tajā ir **pareizs** un **nepareizs**!



- 1. Pareizi** – cilvēki ir sagaidījuši zaļo gaismu luksoforā un ir gatavi šķērsot gājēju pāreju.
- 2. Pareizi** – zīme "Gājēju ceļš" norāda, ka velosipēda vadītājam divritenis ir jāstumj. Braukt ar to nedrīkst.
- 3. Nepareizi** – bērni spēlējas uz ielas. Tā nav vieta rotaļām, tas ir bīstami!
- 4. Nepareizi** – ielu var šķērsot tikai tad, kad luksoforā iedegusies zaļā gaisma.
- 5. Nepareizi** – velosipēdists brauc pa nepareizo joslas malu, pareizi ir braukt pa labo pusi, nevis pa vidu.
- 6. Nepareizi** – nekontrolēti dzīvnieki un gājēji uz ceļa var izraisīt ļoti bīstamu situāciju.

# Iepazīsties ar gājējiem svarīgākajām ceļa zīmēm!

## Aizlieguma zīmes

**Aizlieguma zīmes nosaka vai atceļ noteiktus ceļu satiksmes ierobežojumus.** Tām, līdzīgi kā luksofora sarkanajam signālam, ir apla forma un sarkana apmale. Ceļa zīmes šajā grupā tiek veidotas šādi:



+ sarkana apmale + (simbols) = aizlieguma ceļa zīmes



**"Aizliegts braukt velosipēdiem".** Aizliegts braukt velosipēdiem un elektroskrejriteņiem.



**"Gājējiem iet aizliegts".** Zīmes darbība attiecas tikai uz to brauktuves pusi, kur tā uzstādīta.

## Brīdinājuma zīmes

**Brīdinājuma zīmes brīdina vadītājus par tuvošanos bīstamam ceļa posmam.** Braucot pa šo posmu, vadītājam jārikojas atbilstoši apstākļiem. Šīs ceļa zīmes pazīstamas pēc trijstūra formas ar sarkanu maliņu. Ceļa zīmes šajā grupā tiek veidotas šādi:





+ sarkana apmale + (simbols) = brīdinājuma ceļa zīme



**"Bērni".** Ceļa posms, piemēram, skolas tuvumā, kur uz brauktuves pēkšņi var uziet bērni.



**"Gājēju pāreja".** Brīdina par tuvošanos gājēju pārejai, kura būs apzīmēta ar zīmēm  un .

## Norādījuma zīmes

**Norādījuma zīmes ievieš vai atceļ noteiktu ceļu satiksmes režīmu.** Zīmēm ir taisnstūra forma, fons var būt zilā vai baltā krāsā, un simbolam izmantota balta vai melna krāsa. Lai norādītu par kāda ceļu satiksmes režīma beigām, pa zīmes diagonāli tiek novilkta sarkana svītra.



**"Gājēju pāreja"**. Vieta, kur gājējiem atļauts šķērsot brauktuvi.



**"Autobusa un trolejbusa pietura"**. Gaidīt sabiedrisko pasažieru transportlīdzekli atļauts tikai uz iekāpšanas laukumiem, bet, ja to nav, – uz ietves vai ceļa nomales. Pasažieriem atļauts iekāpt transportlīdzeklī un izkāpt no tā tikai pēc tam, kad transportlīdzeklis pilnīgi apstājies. Tas jādara no ietves, iekāpšanas laukuma vai ceļa nomales puses.



**"Tramvaja pietura"**. Tramvaja pieturās, kur nav iekāpšanas laukumu, uziet uz brauktuves, lai iekāptu tramvajā, drīkst tikai tad, kad tramvajs pilnīgi apstājies. Pēc izkāpšanas no tramvaja gājējiem brauktuve nekavējoties jāatbrīvo.

## Rīkojuma zīmes

Rīkojuma zīmes nosaka atļautos braukšanas virzienus un pārvietošanās iespējas gājējiem, velosipēdistiem un mehānisko transportlīdzekļu vadītājiem. Zīmēm ir apaļa forma un zils krāsojums. Ceļa zīmes šajā grupā tiek veidotas šādi:



+ zila krāsa + (balts simbols) = rīkojuma ceļa zīmes



**"Velosipēdu ceļš"**. Atļauts braukt tikai ar velosipēdiem un elektroskrejriteņiem.



**"Velosipēdu ceļa beigas"**.



**"Gājēju ceļš"**. Atļauts pārvietoties tikai gājējiem.



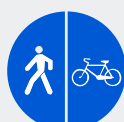
**"Gājēju ceļa beigas"**.



**"Kopīgs gājēju un velosipēdu ceļš"**. Atļauts braukt tikai ar velosipēdiem un elektroskrejriteņiem, kā arī pārvietoties gājējiem.



**"Gājēju un velosipēdu ceļa beigas"**.

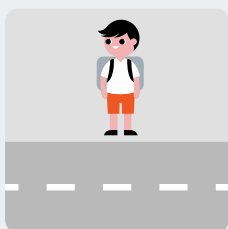


**"Gājēju un velosipēdu ceļš"**. Pa gājēju un velosipēdu ceļa vienu pusi atļauts braukt tikai ar velosipēdiem un elektroskrejriteņiem, bet pa otru pusi – pārvietoties gājējiem (atbilstoši zīmē norādītajam).

# Pārbaudi savas zināšanas par drošību uz ceļa un sabiedriskajā transportā!

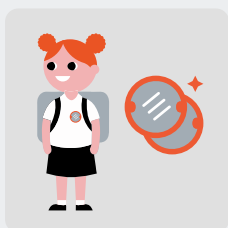
Pat ja tu savās ikdienas gaitās katru dienu dodies pa vienu un to pašu ceļu un tev šķiet, ka visu zini, uz ceļa vai sabiedriskajā transportā var atgadīties neparedzētas situācijas. Tu nekad nevari būt pārāk sagatavojies – jo zinošāks būsi, jo drošāks jutīsies!

Izpildi testu, kas palīdzēs noskaidrot, kādas ir tavas zināšanas par drošu un pareizu rīcību uz ceļa un pārvietojoties ar sabiedrisko transportu.



## 1. Kā pareizi šķērsot ceļu vietā, kur nav gājēju pārejas?

- A. Ja ceļš ir labi zināms, tad drīkst tam doties pāri.
- B. Vienmēr vispirms jāpaskatās pa kreisi un pa labi, lai pārlicinātos par to, ka ceļu ir droši šķērsot.
- C. Ceļu nedrīkst šķērsot, ja nav gājēju pārejas.



## 2. Kāpēc tumšajos gada mēnešos pie apģērba vai somas obligāti jānēsā atstarotājs?

- A. Lai gājējs uz ceļa būtu redzams citiem satiksmes dalībniekiem.
- B. Jo tas ir skaists aksesuārs.
- C. Jo visur māca, ka atstarotājs ir jānēsā.



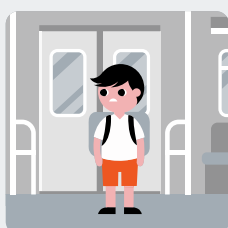
## 3. Kā rīkoties, ja esi izkāpis nepareizajā pieturā?

- A. Jādodas atpakaļ ar kājām pa maršrutu cerībā atrast pareizo pieturu.
- B. Jālūdz palīdzība apkārt esošajiem cilvēkiem un jāinformē vecāki par savu atrašanās vietu.
- C. Jāmeklē cits sabiedriskais transports.



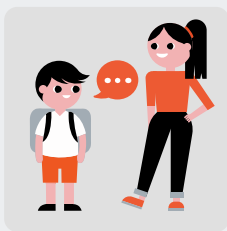
## 4. No cik gadiem bērns drīkst patstāvīgi pārvietoties ar sabiedrisko transportu?

- A. Vecums nav svarīgs.
- B. No 10 gadu vecuma.
- C. No 7 gadu vecuma.



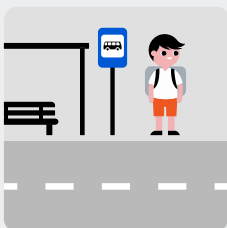
## 5. Kā rīkoties, ja sabiedriskajā transportā radusies problēmsituācija, piemēram, palaista garām izkāpšanas pietura?

- A. Kāpt ārā nākamajā iespējamajā pieturā un pašam mēģināt nokļūt atpakaļ uz galamērķi.
- B. Vērsties pie transporta līdzekļa vadītāja vai lūgt palīdzību citiem pieaugušajiem sabiedriskajā transportā.
- C. Nevienam neko neteikt un braukt līdz galapunktam.



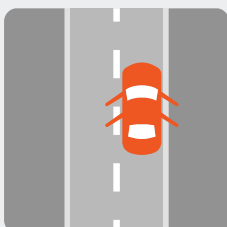
**6. Kāda informācija tev jāzina, lai šoferis vai cita klātesošā persona varētu palīdzēt?**

- A. Vecāku vārds, telefona numurs, mājas adrese un skola, kurā tu mācies.
- B. Vecāku vārds un telefona numurs.
- C. Skola, kurā mācies, un klases audzinātāja telefona numurs.



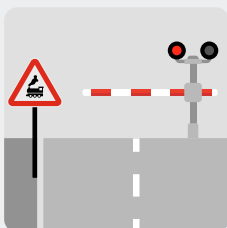
**7. Kā ir jāuzvedas, gaidot sabiedrisko transportu?**

- A. Pieturā nedrīkst skraidīt un blēņoties, lai nerastos bīstamas situācijas un laikus varētu pamanīt vajadzīgo transportu.
- B. Tam nav īpašas nozīmes.
- C. Kā vien vēlas.



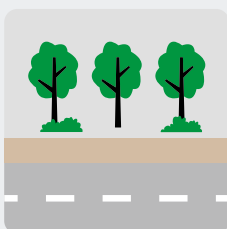
**8. Kurā pusē vienmēr jāizkāpj no personīgā transportlīdzekļa?**

- A. Izkāpšu pusē, kurā ērtāk izkāpt.
- B. Vienmēr pievērsīšu uzmanību tam, lai izkāptu no auto ietves pusē.
- C. Nav nozīmes tam, kurā pusē izkāpt.



**9. Ja dzelzceļa pārbrauktuve ir slēgta, vai to ir atļauts šķērsot?**

- A. Jā, ja esmu pārliecinājies par drošību un vilciens nav tuvu.
- B. Jā, ja pārbrauktuvi šķērso operatīvais transportlīdzeklis, tad es arī to varu.
- C. Nē, dzelzceļa pārbrauktuvi drīkst šķērsot, tikai tad, kad tas ir atļauts.



**10. Kā pareizi rīkoties, ja dodies ekskursijā ar klasi un atsevišķs ceļa posms jāiet tieši blakus lielceļam?**

- A. Jāiet pa nomali pretī automašīnu braukšanas virzienam.
- B. Jāiet pa nomali automašīnu braukšanas virzienā.
- C. Tam nav būtiskas nozīmes.

**0-5 pareizas atbildes**

Diemžēl šis punktu skaits liecina, ka tev vēl ir ko mācīties! Taču, apzinoties pieļautās kļūdas, tu jau esi spēris soli pareizajā virzienā.

Turpini apgūt drošas uzvedības pamatprincipus uz ceļa un sabiedriskajā transportā ATD mājaslapā!

**6-8 pareizas atbildes**

Apsveicam, tavas zināšanas liecina, ka par šo tēmu esi interesējies jau iepriekš un atpazīsti dažas bīstamas situācijas, kurās vari nokļūt, patstāvīgi pārvietojoties ar sabiedrisko transportu.

Turpini apgūt drošas uzvedības pamatprincipus uz ceļa un sabiedriskajā transportā ATD mājaslapā!

**9-10 pareizas atbildes**

Apsveicam, tu esi ļoti zinošs jautājumos par to, kā rīkoties bīstamās situācijās, kurās vari nokļūt, patstāvīgi pārvietojoties ar sabiedrisko transportu.

Turpini apgūt drošas uzvedības pamatprincipus uz ceļa un sabiedriskajā transportā ATD mājaslapā!

# Pareizās atbildes

## 1. Kā pareizi šķērsot ceļu vietā, kur nav gājēju pārejas?

- B.** Vienmēr vispirms jāpaskatās pa kreisi un pa labi, lai pārliecinātos par to, ka ceļu ir droši šķērsot.  
**Ņem vērā!** Ja pie sabiedriskā transporta pieturas nav gājēju pārejas, tad ceļu drīkst šķērsot tikai pēc tam, kad autobuss ir aizbraucis, un pirms tam jāpārliecinās, ka ceļš ir drošs šķērsošanai. Arī tad, ja vēlies šķērsot gājēju pāreju, vispirms jāpaskatās pa kreisi un pa labi.

## 2. Kāpēc tumšajos gada mēnešos pie apģērba vai somas obligāti jānēsā atstarotājs?

- A.** Lai gājējs uz ceļa būtu redzams citiem satiksmes dalībniekiem.  
**Ņem vērā!** Gada tumšajos mēnešos visintensīvākā satiksme no rītiem un vakaros notiek tumsā, kā arī redzamību uz ceļa var apgrūtināt sniegs un lietus. Lai parūpētos par to, ka uz ceļa esi redzams arī citiem satiksmes dalībniekiem, jāvelk atstarojošā veste vai pie apģērba jāpiestiprina pamanāms atstarotājs.

## 3. Kā rīkoties, ja esi izkāpis nepareizajā pieturā?

- B.** Jālūdz palīdzība apkārt esošajiem cilvēkiem un jāinformē vecāki par savu atrašanās vietu.  
**Ņem vērā!** Ja saproti, ka esi izkāpis no sabiedriskā transporta nepareizajā pieturā, un autobuss vēl nav atstājis pieturu, tad palūdz palīdzību transportlīdzekļa vadītājam. Ja pieturā atrodas citi cilvēki, tad jautā pēc palīdzības viņiem un sazinies ar vecākiem, pastāstot par savu atrašanās vietu.

## 4. No cik gadiem bērns drīkst patstāvīgi pārvietoties ar sabiedrisko transportu?

- C.** No 7 gadu vecuma.  
**Ņem vērā!** Sabiedrisko transportu patstāvīgi drīkst izmantot bērni no 7 gadu vecuma, turklāt, ja pārvietojies bez pavadoņa, tevi nedrīkst izsēdināt vienu pašu.

## 5. Kā rīkoties, ja sabiedriskajā transportā radusies problēmsituācija, piemēram, palaista garām izkāpšanas pietura?

- B.** Vērsties pie transporta līdzekļa vadītāja vai lūgt palīdzību citiem pieaugušajiem sabiedriskajā transportā.  
**Ņem vērā!** Aizmigt sabiedriskajā transportā vai palaist garām izkāpšanas pieturu var gadīties ikvienam. Ja esi pabrucis garām savai pieturai, nav iemesla uztraukumam – palūdz palīdzību šoferim vai citiem pasažieriem.

## 6. Kāda informācija tev jāzina, lai šoferis vai cita klātesošā persona varētu palīdzēt?

- B.** Vecāku vārds un telefona numurs.  
**Ņem vērā!** Ja tu izmanto telefonu, tad saglabā vecāku kontaktinformāciju viegli pieejamā vietā. Ja tev nav sava mobilā tālruņa, tad palūdz vecākiem sagatavot zīmīti ar saviem tālruņa numuriem un vienmēr nēsā to līdzi.

## 7. Kā ir jāuzvedas, gaidot sabiedrisko transportu?

- A.** Pieturā nedrīkst skraidīt un blēņoties, lai nerastos bīstamas situācijas un laikus varētu pamanīt vajadzīgo transportu.  
**Ņem vērā!** Ir svarīgi atcerēties par drošību, pieturā uzvesties atbildīgi un nepietuvoties pārāk tuvu ceļa brauktuvei, kad pieturai tuvojas sabiedriskais transports. Iegaumē, ka vilciens, strauji tuvojoties, ar vēja virpuli var nogāzt no kājām.

## 8. Kurā pusē vienmēr jāizkāpj no personīgā transportlīdzekļa?

- B.** Vienmēr pievērsīšu uzmanību tam, lai izkāptu no auto ietves pusē.  
**Ņem vērā!** Izkāpt brauktuves pusē ir ļoti bīstami – garām braucošie autovadītāji, motociklisti un velosipēdisti tevi var nepamanīt laikus. Savukārt, kāpjot ārā ietves pusē, durvis jāatver piesardzīgi, lai nesavainotu citus cilvēkus.

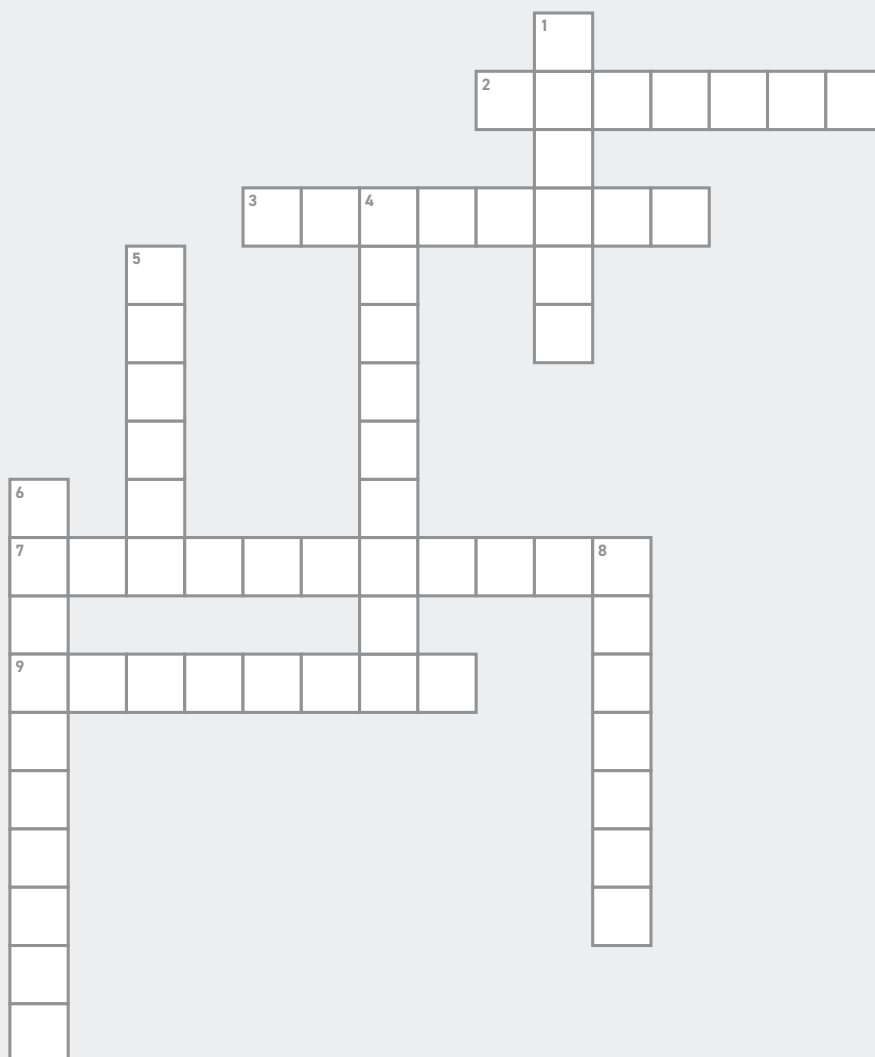
## 9. Ja dzelzceļa pārbrauktuve ir slēgta, vai to ir atļauts šķērsot?

- C.** Nē, dzelzceļa pārbrauktuvi drīkst šķērsot, tikai tad, kad tas ir atļauts.  
**Ņem vērā!** Slēgtu dzelzceļa pārbrauktuvi neviens nedrīkst šķērsot – arī operatīvais transportlīdzeklis ne.

## 10. Kā pareizi rīkoties, ja dodies ekskursijā ar klasi un atsevišķs ceļa posms jāiet tieši blakus lielceļam?

- C.** Tam nav būtiskas nozīmes.  
**Ņem vērā!** Organizētā grupā gar ceļu jāiet automašīnu braukšanas virzienā, taču atceries – ja esi viens pats vai kopā ar draugu, tad drošāk būs, ja pa brauktuves malu iesi pretī automašīnu braukšanas virzienam!

# Atmini krustvārdu mīklu!



## Horizontāli

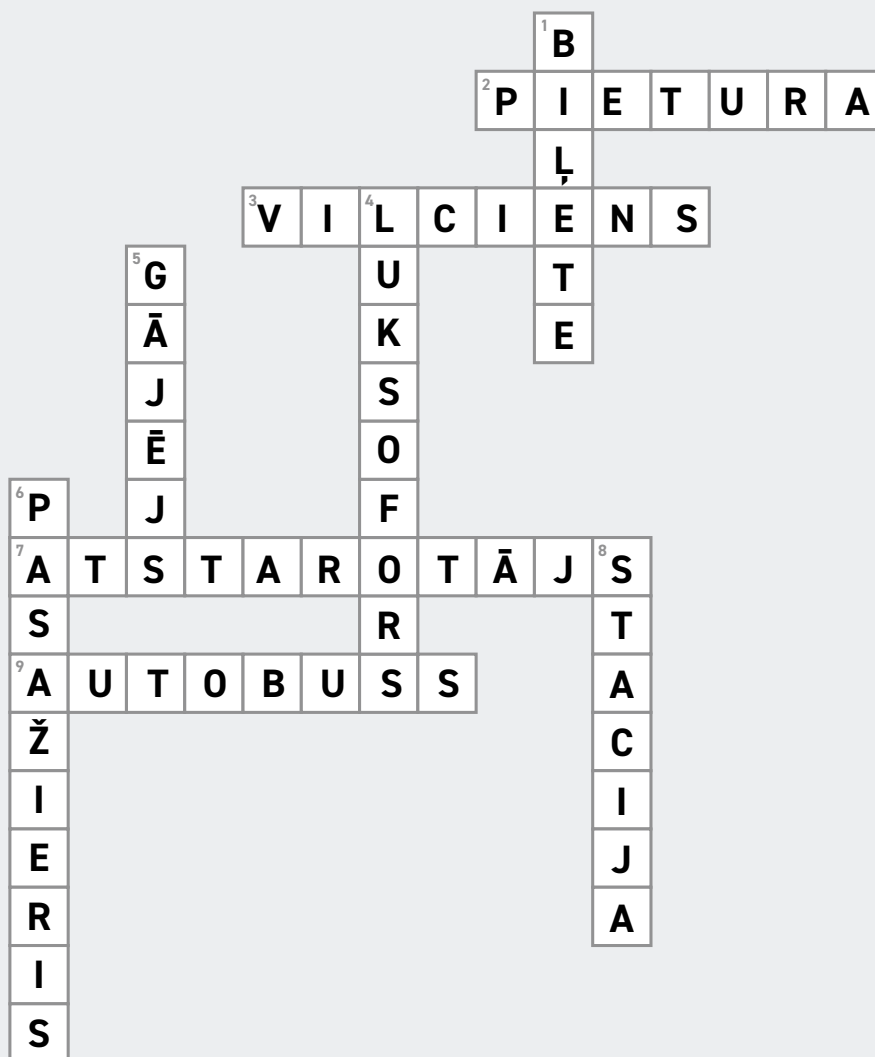
9. Liels sabiedriskā transporta līdzeklis, kas pārvadā pasažierus pa noteiktiem maršrutiem.
7. Drošības elements, ko piestiprina pie apgērba, lai citi ceļa dalībnieki tumsā tevi labāk saredzētu.
2. Vieta, kur apstājas vilcieni, lai uzņemtu un izlaistu pasažierus.
3. Transporta līdzeklis, kas pārvadā cilvēkus pa dzelzceļu.

## Vertikāli

1. Dokuments, kas pierāda, ka esi samaksājis par braucienu ar sabiedrisko transportu.
4. Ierīce, kas regulē satiksmi, to norādot ar sarkanu, dzeltenu un zaļu gaismu.
5. Satiksmes dalībnieks, kurš pārvietojas ar kājām.
8. Vieta, kur apstājas vilcieni, lai uzņemtu un izlaistu pasažierus.
6. Persona, kas izmanto autobusu, vilcienu, tramvaju vai citu sabiedrisko transporta līdzekli, lai nokļūtu no vienas uz otru vietu.



# Atmini krustvārdu mīklu!



## Horizontāli

9. Liels sabiedriskā transporta līdzeklis, kas pārvadā pasažierus pa noteiktiem maršrutiem.
7. Drošības elements, ko piestiprina pie apgērba, lai citi ceļa dalībnieki tumsā tevi labāk saredzētu.
2. Vieta, kur apstājas vilcieni, lai uzņemtu un izlaistu pasažierus.
3. Transporta līdzeklis, kas pārvadā cilvēkus pa dzelzceļu.

## Vertikāli

1. Dokuments, kas pierāda, ka esi samaksājis par braucienu ar sabiedrisko transportu.
4. Ierīce, kas regulē satiksmi, to norādot ar sarkanu, dzeltenu un zaļu gaismu.
5. Satiksmes dalībnieks, kurš pārvietojas ar kājām.
8. Vieta, kur apstājas vilcieni, lai uzņemtu un izlaistu pasažierus.
6. Persona, kas izmanto autobusu, vilcienu, tramvaju vai citu sabiedrisko transporta līdzekli, lai nokļūtu no vienas uz otru vietu.

**Burtu režģī atrodi apslēptos vārdus,  
kuri ir saistīti ar pārvietošanos ar reģionālo  
sabiedrisko transportu.**

F	Y	R	N	K	Q	S	G	Z	J	C	G	N	F
V	V	A	D	Ī	T	Ā	J	S	S	X	P	P	B
A	L	Z	A	U	T	O	B	U	S	S	A	I	W
F	U	F	G	Ā	J	Ē	J	S	K	L	S	E	V
Z	K	W	D	F	J	H	C	Y	S	J	A	T	E
D	S	M	I	M	O	S	E	W	T	Z	Ž	U	F
Z	O	A	I	F	S	H	Ł	B	A	T	I	R	X
L	F	R	X	E	T	J	A	I	C	G	E	A	L
V	O	Š	A	D	A	L	Z	E	I	Z	R	G	N
I	R	R	N	I	S	W	Ī	A	J	S	I	I	T
K	S	U	V	J	D	B	M	N	A	D	S	G	P
T	I	T	T	L	N	B	E	C	N	A	P	D	O
L	Y	S	K	B	D	S	L	B	I	Ł	E	T	E
A	T	S	T	A	R	O	T	Ā	J	S	S	G	R
B	P	W	S	V	I	L	C	I	E	N	S	L	M

**Burtu režģī atrodi apslēptos vārdus,  
kuri ir saistīti ar pārvietošanos ar reģionālo  
sabiedrisko transportu.**

F	Y	R	N	K	Q	S	G	Z	J	C	G	N	F
V	V	A	D	Ī	T	Ā	J	S	S	X	P	P	B
A	L	Z	A	U	T	O	B	U	S	S	A	I	W
F	U	F	G	Ā	J	Ē	J	S	K	L	S	E	V
Z	K	W	D	F	J	H	C	Y	S	J	A	T	E
D	S	M	I	M	O	S	E	W	T	Z	Ž	U	F
Z	O	A	I	F	S	H	Ļ	B	A	T	I	R	X
L	F	R	X	E	T	J	A	I	C	G	E	A	L
V	O	Š	A	D	A	L	Z	E	I	Z	R	G	N
I	R	R	N	I	S	W	Ī	A	J	S	I	I	T
K	S	U	V	J	D	B	M	N	A	D	S	G	P
T	I	T	T	L	N	B	E	C	N	A	P	D	O
L	Y	S	K	B	D	S	L	B	I	Ļ	E	T	E
A	T	S	T	A	R	O	T	Ā	J	S	S	G	R
B	P	W	S	V	I	L	C	I	E	N	S	L	M

**Lai ceļš uz mājām, skolu vai  
pulciņiem būtu drošs – iegaumē  
droša ceļa skaitāmpantiņu:**

Atstarotāju klāt sev liec,  
lai tu visiem redzams tiec!  
Ceļa malā apstājies –  
pa kreisi un labi paskaties!  
Pieturu zini un biļeti pērc,  
tā tev vēlāk noderēs!  
Ja nu kaut ko nesaproti –  
palīdzību droši prasi!

**Uzzini vairāk –**



[www.atd.lv](http://www.atd.lv)



Autotransporta direkcija



[atd\\_lv](https://twitter.com/atd_lv)



VSIA "Autotransporta direkcija"