

Valkas novada domes piederošo cirsmu
Valkas pilsētā
IZSOLES NOTEIKUMI

Izdoti saskaņā ar
Publiskas personas
mantas atsavināšanas likuma 10.panta pirmo daļu

I Vispārīgie jautājumi

- Izsoles noteikumi nosaka kārtību, kādā tiek organizēta Valkas novada pašvaldības (turpmāk tekstā - Pašvaldība) cirsmu izsole zemes vienībā Valkas pilsētā ar kadastra apzīmējumu: 9401 007 0320, saskaņā ar Publiskas personas mantas atsavināšanas likumu.
- Izsoles organizētājs:** Pašvaldības ģeodēzijas un atsavināšanas komisija (turpmāk tekstā - Komisija).
- Izsoles vieta un laiks:** Beverīnas iela 3, Valka, Valkas novads, LV-4701, Valkas novada pašvaldības 2.stāva zālē, 2024.gada 31.maijā plkst. 11:00.
- Izsoles veids:** rakstiska izsole ar augšupejošu soli.
- Izsoles objekts:** cirsmas Valkas novadā Valkas pilsētā:

Kadastra numurs	Kvartāls	Nogabals	Platība, ha	Krāja, m ³	Cirtes veids, paņēmieni	Cirsmas nosacītā cena	Specifiskie CIRSMAS izstrādes nosacījumi, ja nepieciešams līguma termiņa pagarinājums*
9401 007 0320 (Pilsētas mežs pie Estrādes)	1	9	0,87	27,650	Sanitārā cirte	1096.79	maijs – septembris (ieskaitot)
	1	10	0,35		Sanitārā cirte		
	1	8	0,45		Sanitārā cirte		
KOPĀ						1096,79	

* Specifiskajos CIRSMAS izstrādes nosacījumu noteiktajos termiņos konkrēto zemes vienību nogabalos nedrīkst tikt veikti nekādi izstrādes un sakopšanas darbi, teritorijai ir jābūt sakoptai un brīvai no izstrādes materiāliem.

- Cirsmas novērtējuma, cenas aprēķina un Apliecinājuma koku ciršanai kopijas ir šo izsoles noteikumu 1.pielikumā.
- Izsoles objekta **apskate individuālā kārtībā, sīkāka informācija** pa tālruni: +371 25496731.
- Nosacītā sākumcena, nodrošinājuma nauda un izsoles solī:**
 - nosacītā izsoles cena – 1096,79EUR (viens tūkstotis deviņdesmit seši *euro*, 79 *centi*);
 - nodrošinājuma nauda: 109.00 EUR (viens simts deviņi *euro*, 00 *centi*);
 - reģistrācijas maksa: 30.00EUR (trīsdesmit *euro* 00 *centi*);
 - izsoles solis: 100.00 EUR (viens simts *euro* 00 *centi*).
- Nodrošinājuma summa un reģistrācijas maksa atsevišķi jāieskaita Pašvaldības norēķinu kontā AS „SEB banka”, bankas kods: UNLALV2X, konts: LV16 UNLA 0050 0142 8313 4. **Maksājuma mērķi attiecīgi norādot: „Nodrošinājuma summa cirsmas izsolei Valkas novada Valkas pilsētā” vai “Reģistrācijas maksa par dalību cirsmas izsolē”.**

II Izsoles priekšnoteikumi

- Par izsoles dalībnieku var kļūt jebkura fiziskā vai juridiskā persona, kurai ir tiesības iegūt Latvijas Republikā kustamo īpašumu un kurai nav Valsts ieņēmumu dienesta administrēto nodokļu (nodevu) parādu Latvijas Republikā, vai valstī, kurā tas reģistrēts, tajā skaitā, valsts sociālās apdrošināšanas iemaksu parādi, kas kopsummā pārsniedz 150 EUR, kā arī maksājumu (nodokļi, nomas maksājumi utt.) parādu attiecībā pret Valkas novada pašvaldību.
- Izsoles dalībniekiem nedrīkst būt pasludināta maksātnespēja, tiem nav uzsākts likvidācijas process, to saimnieciskā darbība nav apturēta vai pārtraukta, vai nav uzsākta tiesvedība par darbības izbeigšanu, maksātnespēju vai bankrotu.
- Izolē var piedalīties persona, **kura līdz 2024.gada 30.maija plkst. 16:00 iesniegusi** pieteikumu dalībai izsolē un samaksājusi nodrošinājuma summu. Dokumenti jāiesniedz Beverīnas ielā 3, Valkā, Valkas novadā, 16.kabinetā, vai jānosūta pa pastu ar norādi: **Pieteikums dalībai cirsmas izsolē Valkas novada**

Valkas pilsētā, adrese: Beverīnas iela 3, Valka, Valkas novads, LV-4701. Nosūtot pieteikumu pa pastu jāņem vērā, lai pieteikumi tiktu saņemti Pašvaldībā līdz šajam punktam norādītajam termiņam.

13. Pieteikumā norāda:
 - 13.1. fiziska persona – vārdu, uzvārdu, personas kodu, deklarētās dzīvesvietas adresi; juridiska persona – nosaukumu, reģistrācijas numuru un juridisko adresi;
 - 13.2. juridiskas personas pretendenta pārstāvja vārdu, uzvārdu un personas kodu;
 - 13.3. elektroniskā pasta adresi (ja ir) un telefona numuru;
 - 13.4. piedāvāto summu;
 - 13.5. Pieteikuma pielikumos jāpievieno sekojoši dokumenti:
 - 1) dokumenti, kas apliecina reģistrācijas maksas un drošības naudas apmaksu;
 - 2) dokuments, par to, ka nav nodokļu parādu;
 - 3) juridiskām personām papildus jāpievieno: izsoles dalībnieka lēmējinstāncijas lēmumu par kustamās mantas iegādi;
 - 4) pilnvara pārstāvēt juridisku personu.
14. Pretendents iesniedz pieteikumu slēgtā aploksnē. Uz aplokšnes norāda, ka pieteikums tiek iesniegts rakstiskai cirsmu izsolei, kā arī izsoles pretendenta vārdu, uzvārdu vai nosaukumu un adresi.
15. Piedāvājuma cenai ir jābūt vismaz "Izsoles sākumcena" plus viens "solis", piedāvājot augstāko summu, jāņem vērā izsoles kāpuma soļa lielums.
16. Ārvalstīs izsniegti dokumenti tiek pieņemti, ja tie noformēti atbilstoši Latvijai saistošu starptautisku līgumu noteikumiem.
17. Izsoles rīkotājs reģistrē saņemtos pieteikumus to saņemšanas secībā, norāda saņemšanas datumu un laiku, kā arī pretendentu. Pieteikumu glabā slēgtā aploksnē līdz izsoles sākumam.
18. Ziņas par izsoles dalībniekiem nav izpaužamas līdz izsoles sākumam.
19. Izsoles komisija pēc piedāvājumu atvēršanas ir tiesīga pārbaudīt dalībnieku dokumentos sniegtās ziņas un, ja tiek atklāts, ka izsoles dalībnieks ir sniedzis nepatiesas ziņas, to svīturo no dalībnieku saraksta un nepieļauj dalību izsolē. Atkārtotas izsoles gadījumā, šīm personām nav atļauts piedalīties.
20. Starp izsoles dalībniekiem aizliegta vienošanās, kas varētu ietekmēt izsoles rezultātus un gaitu. Minētās aizliegtās vienošanās dalībnieks apņemas segt visus izdevumus, kas Pašvaldībai jebkad rastos saistībā ar šādu aizliegtu vienošanos.
21. Komisijai ir tiesības atstādināt pretendentu vai pārtraukt, un atcelt izsoli, ja konstatēti vienošanās fakti.

III Izsoles gaita

22. Pretendents drīkst piedalīties rakstiskā izsolē, ja pieteikums iesniegts publikācijā par izsoli norādītajā termiņā.
23. Pieteikumu atvēršanu publikācijā par izsoli norādītajā datumā, laikā un vietā rīko izsoles komisija.
24. Pieteikumu atvēršana ir atklāta, un tos atver iesniegšanas secībā.
25. Ja pieteikumā nav iekļauta šo noteikumu 13.punktā minētā informācija vai pieteikumā piedāvātā summa nepārsniedz vienu soli no publicētās nosacītās cenas apmēra, izsoles komisija pieņem lēmumu par pretendenta izslēgšanu no dalības rakstiskā izsolē un izsoles pieteikumu neizskata.
26. Izsoles komisijas priekšdētājs pēc pieteikumu atvēršanas nosauc pretendentu, pieteikuma iesniegšanas datumu un laiku, kā arī pretendenta piedāvāto summu un parakstās uz pieteikuma (parakstās arī pārējie komisijas locekļi). Pieteikumu atvēršanu protokolē. Mutiskie piedāvājumi rakstiskā izsolē ir aizliegti.
27. Ja nepieciešams papildu laiks, lai izvērtētu pieteikumu atbilstību publicētajiem nosacījumiem, pēc pieteikumu atvēršanas paziņo laiku un vietu, kad tiks paziņoti rakstiskas izsoles rezultāti. Ja papildu izvērtējums nav nepieciešams, pēc visu pieteikumu atvēršanas paziņo, ka rakstiskā izsole pabeigta, kā arī nosauc visaugstāko izsolē piedāvāto summu un izsoles pretendentu, kas to nosolījis un atzīstams par izsoles uzvarētāju. Rakstiskās izsoles rezultātu paziņošanu protokolē.
28. Ja pēc visu pieteikumu atvēršanas izrādās, ka vairāki pretendenti piedāvājuši vienādu augstāko summu, izsoles komisija veic vienu no šādām darbībām:
 - 28.1. turpina izsoli, pieņemot rakstiskus piedāvājumus no pretendentiem vai to pārstāvjiem, kuri piedāvājuši vienādu augstāko summu, ja tie piedalās pieteikumu atvēršanā, un organizē piedāvājumu tūlītēju atvēršanu;
 - 28.2. rakstiski lūdz pretendentus, kuri piedāvājuši vienādu augstāko summu, izteikt rakstiski savu piedāvājumu par iespējami augstāko izsoles summu, nosakot piedāvājumu iesniegšanas un atvēršanas datumu, laiku, vietu un kārtību.
29. Ja neviens no pretendentiem, kuri piedāvājuši vienādu augstāko summu neiesniedz jaunu piedāvājumu par augstāku summu, iznomātājs pieteikumu iesniegšanas secībā rakstiski piedāvā minētajiem pretendentiem slēgt pirkuma līgumu atbilstoši to nosolītajai summai.
30. Ja publikācijā par izsoli norādītajā pieteikumu iesniegšanas termiņā neviens pretendents nav pieteicies, iznomātājs var pazemināt nosacīto cenu un rīkot atkārtotu izsoli.

IV Izsoles protokola un rezultātu apstiprināšana

31. Komisija apstiprina izsoles protokolu 7 dienu laikā pēc izsoles.

32. Izsoles rezultātus apstiprina ar Pašvaldības domes sēdes lēmumu, ne vēlāk kā 30 dienu laikā pēc visas cirsmas pirkuma summas samaksāšanas.
33. Izsoles dalībniekiem, kas nav nosolījuši cirsmu, septiņu dienu laikā pēc izsoles rezultātu apstiprināšanas atmaksā nodrošinājuma summu ar pārskaitījumu izsoles dalībnieka norēķinu kontā.

V Nenotikušas izsoles

34. Ja izsolei nav pieteicies neviens dalībnieks, neviens pircējs nav pārsolījis izsoles sākumcenu vai arī vienīgais nosolītājs nav samaksājis nosolīto cenu, izsole atzīstama par nenotikušu.
35. Ja izsole atzīta par nenotikušu, Komisija lemj par atkārtotas izsoles rīkošanu likumā un šo noteikumu noteiktajā kārtībā.

VII Norēķini par cirsmu, maksāšanas līdzekļi un kārtība

36. Izsoles dalībnieks, kas atzīts par cirsmas nosolītāju, personīgi vai ar pilnvarotās personas starpniecību pēc izsoles protokola apstiprināšanas, saņem rēķinu par izsolē iegūto cirsmu.
37. Par nosolīto cirsmu pircējs maksā tikai ar euro.
38. Piedāvātā augstākā cena jāsamaksā nedēļas laikā no rēķina izsūtīšanas dienas Pašvaldības norēķinu kontā AS „SEB banka”, bankas kods: UNLALV2X, konts: LV16 UNLA 0050 0142 8313 4. **Maksājuma mērķī jānorāda „Pirkuma maksa par cirsmu Valkas novada Valkas pilsētā, kad.apz.9401 007 0320”.**
39. Iemaksātā nodrošinājuma summa tiek ieskaitīta pirkuma summā.
40. Pašvaldība ar izsoles dalībnieku, kurš nosolījis cirsmu, pēc izsoles rezultātu apstiprināšanas, 30 dienu laikā paraksta cirsmas pirkuma līgumu (skat.3.Pielikums).
41. Ja cirsmu nosolījušais izsoles dalībnieks noteikumos noteiktajā termiņā nav norēķinājies par cirsmu šajos noteikumos minētajā kārtībā, viņš zaudē tiesības uz to. Nodrošinājuma summu attiecīgajam dalībniekam neatmaksā.
42. Ja cirsmas nosolītājs atsakās parakstīt pirkuma līgumu, viņš zaudē tiesības uz nosolīto cirsmu. Drošības naudu šādam dalībniekam neatmaksā.
43. Ja nosolījušais izsoles dalībnieks ir zaudējis tiesības uz nosolīto cirsmu, par to informē izsoles dalībnieku, kurš nosolījis nākamo augstāko cenu, un šim izsoles dalībniekam ir tiesības divu nedēļu laikā no Komisijas paziņojuma saņemšanas dienas rakstiski apliecināt izsoles rīkotājam cirsmas pirkšanu par paša nosolīto augstāko cenu. Pēc rakstiska apliecinājuma saņemšanas šim izsoles dalībniekam izsniedz šo noteikumu 42. punktā minēto rēķinu. Pircējs par cirsmu norēķinās un pirkuma līgumu slēdz likuma un šo noteikumu paredzētajā kārtībā.
44. Ja persona, kura uzaicināta slēgt pirkuma līgumu, rakstveidā atsakās to noslēgt vai 7 (septiņu) dienu laikā nedod atbildi uz uzaicinājumu, tas tiek uzskatīts par atteikumu slēgt līgumu. Tādā gadījumā tiek rīkota atkārtota izsole likumā paredzētajā kārtībā.

VIII Nobeiguma noteikumi

45. Izsoles dalībniekiem ir tiesības iesniegt sūdzību Pašvaldībai par Komisijas darbībām līdz izsoles rezultātu apstiprināšanas dienai. Ja Komisijas lēmums tiek pārsūdzēts, attiecīgi pagarinās izsoles noteikumos noteiktie termiņi.
46. Par šajos noteikumos nereglamentētiem jautājumiem lēmumus pieņem Komisija, par tiem izdarot attiecīgu ierakstu izsoles protokolā.

Pielikumā:

- 1) Ciršanas apliecinājums, cirsmas novērtējums un cenas aprēķins;
- 2) Pieteikums dalībai izsolē;
- 3) Cirsmas pirkuma līguma projekts ar pielikumu.

Valkas novada pašvaldības domes priekšsēdētāja

G.Avote

1.pielikums

Ciršanas apliecinājumi, nogabalus raksturojošie rādītāji un Cirsmu piedāvājumu cenas aprēķini

(pievienoti atsevišķās pdf dokumentu pakotnē)

PIETEIKUMS DALĪBAI RAKSTISKĀ IZSOLĒ
Valkas novada pašvaldībai piederošās cirsmas izsolei Valkas novada Valkas pilsētā

Pretendents:

Nosaukums vai vārds uzvārds	
Reģistrācijas Nr. Vai pers.kods	
Juridiskā adrese, dzīves vieta	
Faktiskā adrese:	
Kontaktpersona	
Tālrunis	
E-pasts	
Bankas konts	

Persona, kura ir tiesīga pārstāvēt pretendentu vai pilnvarotā persona:

(vārds, uzvārds, personas kods)

Lūdzu reģistrēt pieteikumu Valkas novada pašvaldības organizētajai rakstiskai cirsmas, kas atrodas Valkas pilsētā zemes vienībā ar kadastra apzīmējumu 9401 007 0320, izsolei.

Piedāvātā pirkuma cena EUR, bez PVN _____

(norādīt summu ar cipariem un vārdiem)

Apliecinu, ka:

1. esmu iepazinies(-usies) ar izsoles noteikumiem, man pret tiem nav iebildumu, tie ir saprotami un apņemos tos ievērot;
2. man nav pretenziju pret izsolāmās CIRSMAS faktisko stāvokli;
3. visa sniegtā informācija ir patiesa;
4. piekrītu pildīt pielikumā pievienotajā CIRSMAS pirkuma līguma projektā noteiktos pienākumus;
5. pēc pirkuma līguma noslēgšanas neizvirzīšu pretenzijas attiecībā uz izsolāmo CIRSMU.

Pievienotie dokumenti:

- nodrošinājuma summas un reģistrācijas maksas apmaksas apliecināošs dokuments;
- dokuments, par to, ka nav nodokļu parādu;
- juridiskas personas (izsoles dalībnieka) lēmējinstītūcijas lēmumu par kustamās mantas iegādi;
- Pilnvara;
- juridiskas personas- izsoles dalībnieka lēmējinstītūcijas lēmumu par kustamās mantas iegādi.

2024.gada ____.

(paraksts; paraksta atšifrējums)

Līgums Nr. VNP/4.22/24/____
Par Valkas novada domes cirsmu pirkumu
Valkas pilsētā

Valkā

2024.gada ____.

Valkas novada pašvaldība, reģistrācijas Nr.90009114839, juridiskā adrese: Semināra iela 9, Valka, Valkas novads, LV-4701, turpmāk - Pašvaldība, _____ personā, kurš rīkojas uz Valkas novada domes 2009.gada 30.jūlija saistošo noteikumu Nr.1 „Valkas novada pašvaldības nolikums” pamata kā pārdevējs no vienas puses, turpmāk tekstā saukts - „PĀRDEVĒJS”

un

_____, reģistrācijas nr. _____, adrese: _____ tās _____ personā, kurš darbojas uz _____ pamata, kā pircējs no otras puses, turpmāk tekstā saukts - „PIRCĒJS”,

PIRCĒJS un PĀRDEVĒJS, turpmāk tekstā kopā saukti - „PUSES”, pamatojoties uz 2023.gada 30.martā apstiprinātajiem izsoles rezultātiem, noslēdz šo cirsmas pirkuma līgumu (turpmāk tekstā - Līgums) par sekojošo:

1. Līguma priekšmets

- 1.1. PĀRDEVĒJS pārdod un nodod PIRCĒJAM izstrādei, bet PIRCĒJS pērk un pieņem izstrādei ar visām tiesībām un pienākumiem 2024.gada 31.maija izsolē nosolītās koku ciršanas tiesības izstrādei pieņemtajā meža platībā zemes vienībā Valkas pilsētā ar kadastra apzīmējumu 9401 007 0320, turpmāk tekstā CIRSMĀ:

Kadastra numurs	Kvartāls	Nogabals	Platība, ha	Krāja, m ³	Cirtes veids, paņēmieni	Cirsmas nosacītā cena	Specifiskie CIRSMAS izstrādes nosacījumi, ja nepieciešams līguma termiņa pagarinājums*
9401 007 0320 (Pilsētas mežs pie Estrādes)	1	9	0,87	27,650	Sanitārā cirte	1096.79	maijs – septembris (ieskaitot)
	1	10	0,35		Sanitārā cirte		
	1	8	0,45		Sanitārā cirte		
KOPĀ						1096,79	

*Specifiskajos CIRSMAS izstrādes nosacījumos noteiktajos termiņos konkrēto zemes vienību nogabalos nedrīkst tikt veikti nekādi izstrādes un sakopšanas darbi, teritorijai ir jābūt sakoptai un brīvai no izstrādes materiāliem. CIRSMAS robežas tiek noteiktas atbilstoši ierādītajam ciršanas nogabaliem dabā.

- 1.2. PĀRDEVĒJS apliecina, ka līdz Līguma noslēgšanai CIRSMĀ nav nevienam citam atsavināta, nav iekļāta, par to nav strīdu, tai nav uzlikts aizliegums, kā arī nav nekādu citu šķēršļu, lai to pārdotu.
- 1.3. PIRCĒJAM ir zināms CIRSMAS faktiskais stāvoklis un tas apliecina, ka CIRSMAS robežas un kokmateriālu krautuvju vietas, kokmateriālu pievešanas ceļi no cirsmas līdz kokmateriālu krautuvēm un izvešanas ceļi dabā ir ierādīti, to stāvoklis viņam ir zināms, un par to PIRCĒJAM pret PĀRDEVĒJU nav pretenziju.

2. Pirkuma maksa un apmaksas kārtība

- 2.1. CIRSMĀ tiek pārdota par izsolē PIRCĒJA nosolīto pirkuma cenu EUR _____ (summa vārdiem). Pirkuma cena ir samaksāta līdz Līguma noslēgšanas dienai.
- 2.2. PIRCĒJS un PĀRDEVĒJS apliecina, ka, slēdzot šo Līgumu, viņi apzinās Līguma priekšmeta vērtību un atsakās celt viens pret otru prasības par Līguma atcelšanu nesamērīgu zaudējumu dēļ.

3. Tiesību pāreja un riski

- 3.1. Ar Līguma noslēgšanas brīdi, PIRCĒJS iegūst CIRSMAS koku izstrādes (koku ciršana, kokmateriālu pievešana un izvešana no krautuves, cirsmas satīrīšana) tiesības līdz **2025.gada 31.decembrim**.
- 3.2. Pēc Līguma 3.1.punktā norādītā termiņa beigām PIRCĒJS zaudē CIRSMAS izstrādes tiesības, ja Līguma termiņš nav PUSĒM abpusēji pagarināts ar atsevišķu rakstisku vienošanos.
- 3.3. Pēc koku izstrādes tiesību zaudēšanas koki un kokmateriāli, kas atrodas CIRSMĀ, krautuvē vai posmā starp ceļu un krautuvi, atsavināmi PIRCĒJAM bezstrīdus kārtībā un kļūst par PĀRDEVĒJĀ īpašumu.

Šis dokuments ir parakstīts ar drošu elektronisko parakstu un satur laika zīmogu

3.4. Pēc Līguma noslēgšanas PIRCĒJS uzņemas risku par CIRSMAS nejaušu bojāeju.

3.5. Līgums stājas spēkā ar tā parakstīšanas brīdi.

4. Soda sankcijas

4.1. Ja līdz Līguma termiņa beigām vai līguma pagarinājuma termiņa beigām CIRSMAS koku izstrāde nav pabeigta un nav noslēgts starp PIRCĒJU un PĀRDEVĒJU Nodošanas - pieņemšanas akts PIRCĒJS maksā PĀRDEVĒJAM līgumsodu 0,5 % no nosolītās cenas par katru kavēto dienu.

4.2. Ja netiek ievēroti specifiskie CIRSMAS izstrādes nosacījumi, PIRCĒJS kompensē pašvaldībai izmaksas, kas radušās kokmateriālu izvešanas, krautuves, pievadceļu un izvešanas vietas sakārtošanā.

5. Pārdevēja tiesības un pienākumi

5.1. PĀRDEVĒJA tiesības:

5.1.1. nodrošina CIRSMAS, krautuvju vietu (Līguma pielikums) un pievadceļu ierādīšanu dabā;

5.1.2. apsekot CIRSMAS koku izstrādes gaitu tās izstrādes laikā tādā apjomā, lai pārliecinātos par CIRSMAS izstrādi saskaņā ar spēkā esošajiem normatīvajiem aktiem un atbilstoši šī līguma nosacījumiem;

5.1.3. konstatējot nelikumīgas darbības vai šā līguma nosacījumu neizpildi, apturēt CIRSMAS tālāku izstrādi līdz pretenzijas novēršanai vai zaudējumu segšanai;

5.1.4. ja izstrādes laikā cirsmā un pievešanas ceļos veidojas "rises", dziļākas par 25 cm, PĀRDEVĒJAM ir tiesības pārtraukt izstrādes darbus līdz atjaunojās augsnes nestspēja;

5.1.5. nodošanas – pieņemšanas akts no Pārdevēja puses tiek parakstīts tikai pēc visu savstarpējo norēķinu un saistību izpildes.

5.2. PĀRDEVĒJA pienākumi:

5.2.1. vienoties ar citu zemju īpašniekiem par kokmateriālu krautuvju izveidi un pievešanas ceļiem uz to zemēm;

5.2.2. pēc PIRCĒJA rakstiska pieprasījuma saņemšanas pagarināt CIRSMAS izstrādes termiņu, bet ne ilgāk kā līdz ciršanas apliecinājuma derīguma termiņa beigām;

5.2.3. pēc PIRCĒJA rakstiska paziņojuma par izstrādes pabeigšanu pieņemt cirsmu ar Nodošanas - pieņemšanas aktu.

6. Pircēja tiesības un pienākumi

6.1. PIRCĒJAM ir tiesības rakstiski pieprasīt šī līguma cirsmas izstrādes termiņa pagarinājumu, bet ne ilgāk kā līdz ciršanas apliecinājuma derīguma termiņa beigām;

6.2. PIRCĒJA pienākumi:

6.2.1. izstrādāt CIRSMU ievērojot Ministru kabineta noteikumus Nr. 310., no 2012. gada 2. maija „Darba aizsardzības prasības mežsaimniecībā” un citus Latvijas Republikā spēkā esošos normatīvos aktus;

6.2.2. ievērot CIRSMAS izstrādes nosacījumus, kas noteikti šī līguma 1.1.punktā kā “Specifiskie CIRSMAS izstrādes nosacījumi”

6.2.3. mutiski paziņot PĀRDEVĒJA nozīmētajai kontaktpersonai par meža izstrādes darbu uzsākšanu un pabeigšanu katrā konkrētā zemes vienībā;

6.2.4. ugunsgrēka gadījumā ar saviem līdzekļiem nodrošināt meža ugunsgrēku dzēšanu CIRSMĀ;

6.2.5. izstrādes laikā nodrošināt CIRSMĀ saglabājamo koku aizsardzību;

6.2.6. līdz CIRSMAS izstrādes pabeigšanai nodrošināt izmantoto pievadceļu, krautuvju vietu noslaucīšanu, sakārtošanu;

6.2.7. līdz CIRSMAS izstrādes pabeigšanai novērst pievešanas ceļiem un meliorācijas sistēmām radītos bojājumus;

6.2.8. CIRSMAS izstrādes laikā PIRCĒJS ir atbildīgs par trešajām personām nodarītajiem zaudējumiem.

7. Vienošanās apjoms

7.1. Līgums ir sastādīts un parakstīts latviešu valodā uz 2 (divām) lapām 3 (trīs) eksemplāros.

7.2. Līgumam ir 2 (divi) pielikumi uz __(__) lapām. Abiem eksemplāriem ir vienāds juridiskais spēks, un no kuriem 1 (viens) eksemplārs glabājas pie PĀRDEVĒJA un 1 (viens) pie PIRCĒJA.

8. Nobeiguma noteikumi

8.1. Visi no Līguma izrietošie paziņojumi, lūgumi, pieprasījumi un cita informācija ir noformējama rakstveidā latviešu valodā un nododama adresātam vai tā pilnvarotai personai pret parakstu vai saņemot rakstisku atbildi par saņemšanu. Visi paziņojumi būs spēkā no saņemšanas brīža.

8.2. PUSES neatbild par zaudējumiem, kas saistīti ar neparedzētiem apstākļiem (*force majeure*).

8.3. PUSES vienojas, ka jebkuru strīdu par ĪPAŠUMU, kas izriet no noslēgtā Līguma, un skar tā pārkāpšanu, izbeigšanu vai spēkā neesamību, izšķirs saskaņā ar Līgumu un normatīvajiem aktiem vai LR likumdošanā noteiktajā kārtībā.

8.4. PĀRDEVĒJA pilnvarotā persona, kura ir tiesīga arī parakstīt CIRSMAS nodošanas – pieņemšanas aktu: Pilsētas teritorijas apsaimniekošanas nodaļas vadītājs Viktors Bavins, mob. tel. +371 25496731, e-pasts: viktors.bavins@valka.lv.

Šis dokuments ir parakstīts ar drošu elektronisko parakstu un satur laika zīmogu

8.5. Līgumam ir pievienoti pielikumi, kas ir tā neatņemama sastāvdaļa: 1. pielikums - Apliecinājumi koku ciršanai; 2. pielikums – Nogabalu raksturojošie rādītāji, 3. pielikums – Krautuvju vietu ģeogrāfiskās koordinātes.

9. PUŠU rekvizīti un paraksti

PĀRDEVĒJS

Valkas novada pašvaldība

Reģ. Nr. 90009114839

Adrese: Semināra iela 9, Valka,

Valkas novads, LV-4701

A/S "SEB banka"

Kods: UNLALV2X

Konta Nr. LV16UNLA0050014283134

PIRCĒJS

Reģ. Nr. _____

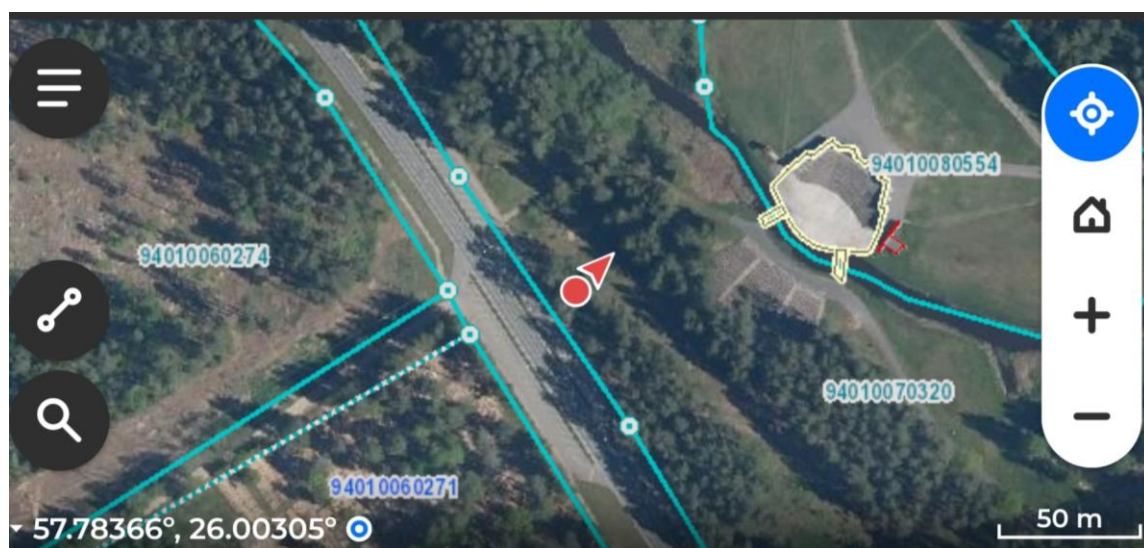
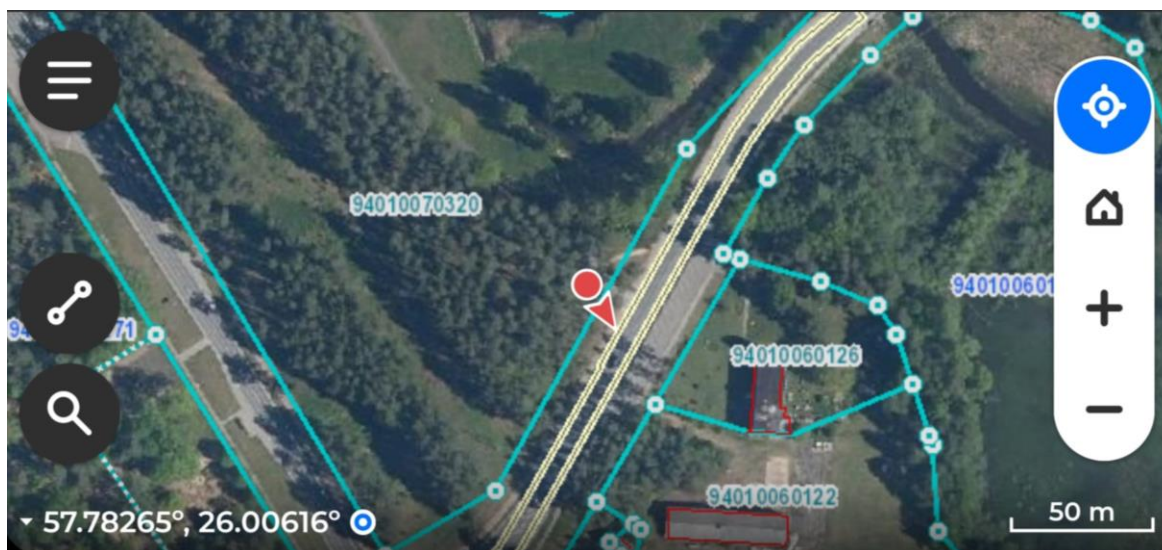
Adrese: _____

Banka: _____

Kods: _____

Konta Nr. _____

KRAUTUVES VIETAS ĢEOGRĀFISKĀS KOORDINĀTES



Šis dokuments ir parakstīts ar drošu elektronisko parakstu un satur laika zīmogu