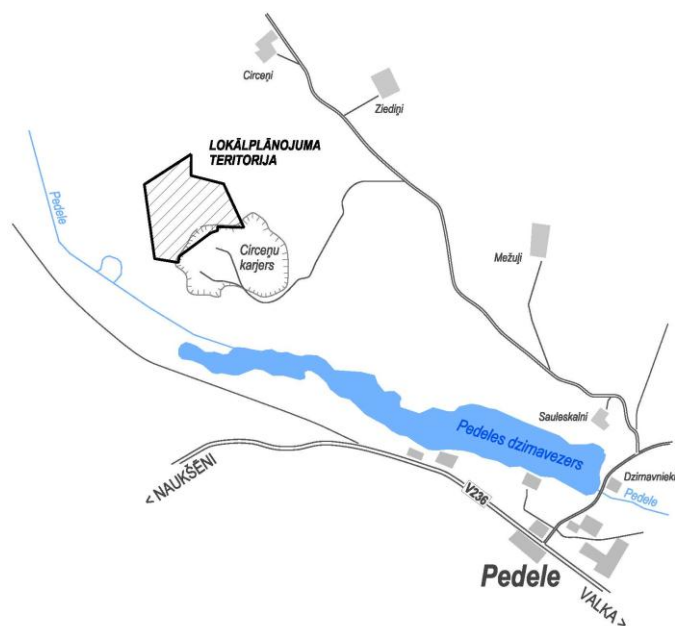


## Valkas novada

# LOKĀLPLĀNOJUMS DAĻAI NO NEKUSTAMĀ ĪPAŠUMA "VALSTS MEŽS 94880040040" ZEMES VIENĪBAI AR KADASTRA APZĪMĒJUMU 94880010023



## PASKAIDROJUMA RAKSTS

Lokālplānojuma izstrādes ierosinātājs:



Lokālplānojuma izstrādātājs:



## S A T U R S

IEVADS .....	2
LOKĀLPLĀNOJUMA TERITORIJAS ATTĪSTĪBAS MĒRĶIS, UZDEVUMI UN ROBEŽA .....	3
FUNKCIONĀLAIS ZONĒJUMS UN TERITORIJAS IZMANTOŠANA SASKAŅĀ AR TERITORIJAS PLĀNOJUMU .....	5
LOKĀLPLĀNOJUMA TERITORIJAS PAŠREIZĒJĀS SITUĀCIJAS APRAKSTS.....	6
Teritorijas un tās tuvākās apkārtnes raksturojums, zemes piederība un saimnieciskā darbība .....	6
Vides un dabas resursu vērtējums .....	9
LOKĀLPLĀNOJUMA RISINĀJUMI UN TO PAMATOJUMS .....	10
LOKĀLPLĀNOJUMA RISINĀJUMU ATBILSTĪBA VALKAS NOVADA ILGTSPĒJĪGAS ATTĪSTĪBAS STRATĒGIJAI ...	12



## IEVADS

Lokāplānojuma izstrāde veikta pamatojoties uz Valkas novada domes 2018.gada 28.jūnijā pieņemto lēmumu, protokols Nr.7 „Par lokāplānojuma izstrādes uzsākšanu daļai no nekustamā īpašuma "Valsts mežs 94880040040" zemes vienības ar kadastra apzīmējumu 94880010023, rūpnieciskās apbūves teritorijas izveidošanai Valkas pagastā”.

Lokāplānojums izstrādāts saskaņā ar likumu “Teritorijas attīstības plānošanas likums” (2011), Ministru kabineta 14.10.2014. noteikumiem Nr.628 „Noteikumi par pašvaldību teritorijas attīstības plānošanas dokumentiem”, Ministru kabineta 30.04.2013. noteikumiem Nr.240 „Vispārīgie teritorijas izmantošanas un apbūves noteikumi” u.c. spēkā esošajiem normatīvajiem aktiem, Valkas novada domes apstiprināto darba uzdevumu (apstiprināts ar Valkas novada domes 28.06.2018. lēmumu), kā arī Valkas novada teritorijas attīstības plānošanas dokumentiem – Valkas novada ilgtspējīgas attīstības stratēģiju līdz 2037.gadam un spēkā esošo Valkas novada teritorijas plānojumu (Valkas novada domes 2016.gada 29.decembra saistošie noteikumi Nr.21).

Lokāplānojuma izstrādes risinājumu pamats - 2018.gada 13.jūnijā Valkas novada pašvaldībā saņemtais AS „Latvijas valsts meži” iesniegums ar lūgumu uzsākt lokāplānojuma izstrādes procedūru daļai no zemes vienības ar kadastra apzīmējumu 94880010023, jo tajā tiek plānota derīgo izrakteņu ieguve.

Saskaņā ar Valkas novada teritorijas plānojumā (Valkas novada domes 2016.gada 29.decembra saistošie noteikumi Nr.21) noteikto, lokāplānojuma teritorija atrodas funkcionālā zonā „Mežu teritorija”. „Meža teritorijās” kā papildizmantošanas veids ir norādīta derīgo izrakteņu ieguve, bet, ja ieguves karjera platība pārsniedz 2 ha, tad ir jāizstrādā lokāplānojums, paredzot funkcionālā zonējuma maiņu. Tā kā smilts un smilts - grants ieguve ir plānota 5,81 ha platībā, tad, saskaņā ar Valkas novada teritorijas plānojuma teritorijas izmantošanas un apbūves noteikumu 866.12 punktā noteikto, ir jāmaina funkcionālais zonējums no „Meža teritorijas” uz „Rūpnieciskas apbūves teritoriju”.

Lokāplānojums sastāv no trīs savstarpēji saistītām daļām: (1) Paskaidrojuma raksta, (2) Grafiskās daļas un (3) Teritorijas izmantošanas un apbūves noteikumiem.

Lokāplānojuma grafiskās daļas karte „Funkcionālais zonējums” un tematiskās kartes sagatavotas, izmantojot Latvijas Ģeotelpiskās informācijas aģentūras topogrāfiskās un ortofoto kartes, balticmaps.eu pārlūkā pieejamās kartes un SIA „Ģeo Eko Risinājumi” 2017.gada 16.jūnijā sagatavotu topogrāfisko plānu mērogā 1:500.

Lokāplānojuma paskaidrojuma rakstā ir izmantoti 2019.gada 14.februārī IK „Plānošanas eksperti” uzņemti fotoattēli.

Lokāplānojuma izstrādei ir saņemti institūciju nosacījumi, izstrādes procesa gaitā tiks saņemti institūciju atzinumi, kā arī tiek nodrošināta sabiedrības līdzdalība, organizējot lokāplānojuma publisko apspriešanu.

Saskaņā ar likumu „Par ietekmes uz vidi novērtējumu” (1998), plānošanas dokumentiem, kuru īstenošana var būtiski ietekmēt cilvēku veselību un vidi, t.sk. lokāplānojumiem, veic stratēģisko ietekmes uz vidi novērtējumu. Vides pārraudzības valsts birojs, izvērtējot AS „Latvijas valsts meži” 2018.gada 11.decembrī iesniegto iesniegumu „Par ietekmes uz vidi stratēģiskā novērtējuma nepieciešamības izvērtēšanu” atbilstoši Ministru Kabineta 23.03.2004. noteikumu Nr.157 „Kārtība, kādā veicams ietekmes uz vidi stratēģiskais novērtējums” prasībām, 2018.gada 20.decembrī pieņēma lēmumu Nr. 4-02/89 par stratēģiskā ietekmes uz vidi novērtējuma procedūras piemērošanu.

## LOKĀLPLĀNOJUMA TERITORIJAS ATTĪSTĪBAS MĒRĶIS, UZDEVUMI UN ROBEŽA

Lokāplānojuma teritorijas **izstrādes mērķis**, saskaņā ar Valkas novada domes apstiprināto lokāplānojuma izstrādes darba uzdevumu (apstiprināts ar Valkas novada domes 28.06.2018. lēmumu), ir mainīt teritorijas plānojumā noteikto funkcionālo zonējumu no „Meža teritorijas” uz „Rūpnieciskas apbūves teritoriju”.

Lokāplānojuma izstrādes pamatojums, kā atzīmēts arī iepriekš, 13.06.2018. pašvaldībā saņemtais AS „Latvijas valsts meži” iesniegums ar lūgumu uzsākt lokāplānojuma izstrādes procedūru daļai no zemes vienības ar kadastra apzīmējumu 94880010023, jo tajā tiek plānota derīgo izrakteņu ieguve vairāk kā 2 ha platībā, t.i. 5,81 ha platībā (spēkā esošajā Valkas novada teritorijas plānojumā noteikts, ja funkcionālajā zonējumā „Mežu teritorijas” ieguves karjera platība pārsniedz 2 ha, tad ir jāizstrādā lokāplānojums, paredzot funkcionālā zonējuma maiņu).



1.attēls. Lokāplānojuma teritorijas robeža<sup>1</sup>

Lokāplānojuma teritorija sastāda daļu (5,81 ha) no valsts īpašumā un AS „Latvijas valsts meži” valdījumā esošas zemes vienības ar kadastra apzīmējumu 94880010023 (lokāplānojuma teritorijas robežu skatīt 1.attēlā). Zemes vienības ar kadastra apzīmējumu 94880010023 kopējā platība ir 932,27 ha.

Saskaņā ar Valkas novada domes apstiprināto lokāplānojuma darba uzdevuma 5.punktu, lokāplānojuma izstrādei tika noteikti astoņi **izstrādes darba uzdevumi**:

1. Veikt spēkā esošajā Valkas novada teritorijas plānojuma analīzi lokāplānojuma teritorijai.
2. Pamatot teritorijas plānojuma detalizācijas nepieciešamību un risinājumus.
3. Precizēt teritorijas plānojumā noteiktā funkcionālā zonējuma robežas atbilstoši projektēšanā izmantojama mēroga noteiktībai un ievērojot zonējumu nosakošu objektu uzmērījumu (M 1:500 vai M 1:1000), paredzot funkcionālā zonējuma kartes izdruku M 1:2000.
4. Funkcionālo zonu attēlojumam piemērot 30.04.2013. Ministru kabineta noteikumos Nr.240 „Vispārīgie teritorijas izmantošanas un pbūves noteikumi” noteiktos funkcionālo zonu apzīmējumus.
5. Atbilstoši mēroga noteiktībai precizēt apgrūtinātās teritorijas un objektus, kuriem noteiktas aizsargjoslas.
6. Nepieciešamības gadījumā apbūves noteikumos precizēt funkcionālo zonu galvenos izmantošanas veidus un atļautās papildizmantošanas veidus.
7. Lokāplānojuma sastāvā iekļaut perspektīvās transporta plūsmas analīzi un shēmu piekļūšanai lokāplānojuma teritorijai, kā arī norādīt teritorijas galvenās iebrauktuves.
8. Ja lokāplānojuma risinājumi skar ārpus lokāplānojuma teritorijas esošas zemes vienības, kuras nav publiskas ielas, ceļš vai pašvaldības īpašums, lokāplānojuma redakcijai pievienot rakstisku saskaņojumu ar šo zemes vienību īpašniekiem.

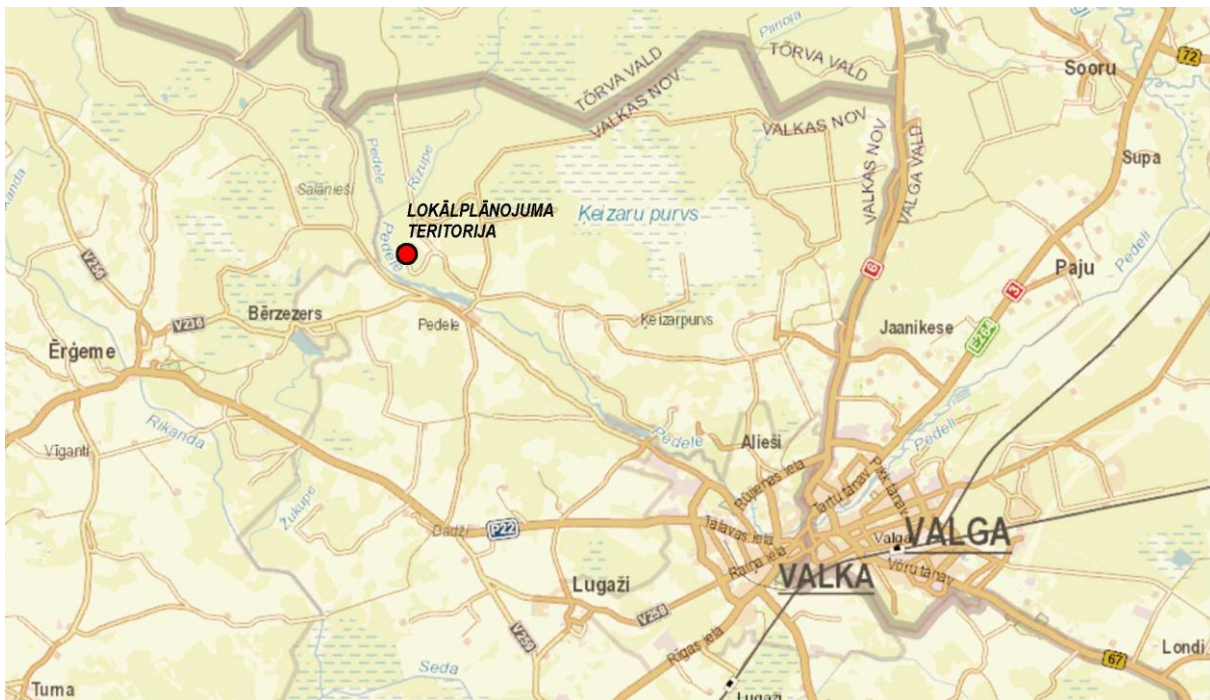
<sup>1</sup> GeoLatvija.lv

“Teritorijas attīstības plānošanas likuma” (2011) 24.pantā tiek noteikts, ka pēc vietējās pašvaldības ilgtspējīgas attīstības stratēģijas spēkā stāšanās lokālpilānojumā var grozīt vietējās pašvaldības teritorijas plānojumu, ciktāl lokālpilānojums nav pretrunā ar vietējās pašvaldības ilgtspējīgas attīstības stratēģiju. Valkas novada ilgtspējīgas attīstības stratēģija ir apstiprināta ar 2013.gadā 27.decembra Valkas novada domes lēmumu. Lokālpilānojuma izstrādes ietvaros, izvērtējot Valkas novada ilgtspējīgas attīstības stratēģiju, secināms, ka lokālpilānojuma teritorijas attīstības mērķis atbalsta un veicina Valkas novada ilgtspējīgas attīstības stratēģijā noteikto.

Valkas novada ilgtspējīgas attīstības stratēģijā atzīmēta esošā novada specializācija, kā arī norādītas septiņas papildus jomas, kas perspektīvē ir attīstāmas. Viena no papildus attīstāmām jomām ir derīgo izrakteņu ieguve un pārstrāde. Plašāk par lokālpilānojuma risinājumu atbilstību Valkas novada ilgtspējīgas attīstības stratēģijai līdz 2037.gadam, skatīt lokālpilānojuma 5.nodaļā.

Saskaņā ar likumu „Teritorijas attīstības plānošanas likums” (2011) un Ministru kabineta 14.10.2014. noteikumiem Nr.628, apstiprinot lokālpilānojuma risinājumus, t.i., izdodot pašvaldības saistošos noteikumus, lokālpilānojuma teritorijā spēku zaudēs Valkas novada teritorijas plānojumā noteiktais un šobrīd spēkā esošais funkcionālais zonējums.

Izstrādātais lokālpilānojums ir ilgtermiņa teritorijas attīstības plānošanas dokuments, un pēc tā apstiprināšanas un spēkā stāšanās tas kļūs par pamatu turpmākai lokālpilānojuma teritorijas attīstībai. Lokālpilānojuma teritorijas novietojumu reģionālā kontekstā skatīt 2.attēlā.

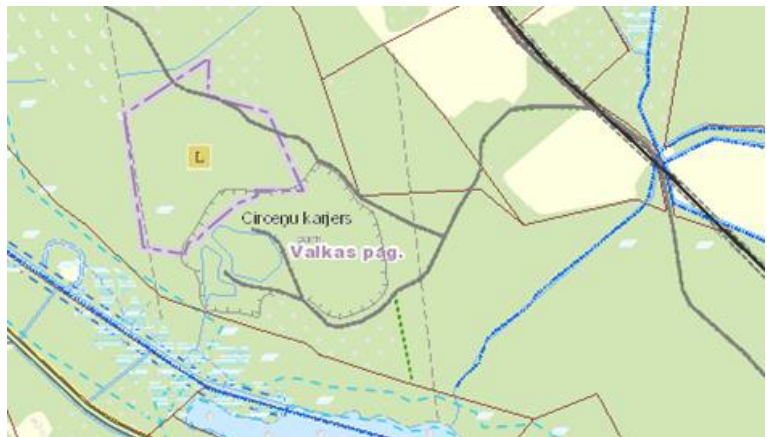


2.attēls. Lokālpilānojuma teritorijas novietojums reģionālā kontekstā<sup>2</sup>

<sup>2</sup> Kartes sagatavošanā izmantota karte no [www.balticmaps.eu](http://www.balticmaps.eu).

## FUNKCIONĀLAIS ZONĒJUMS UN TERITORIJAS IZMANTOŠANA SASKAŅĀ AR TERITORIJAS PLĀNOJUMU

Saskaņā ar spēkā esošo Valkas novada teritorijas plānojumu (apstiprināts Valkas novada domes lēmumu 2015.gada 27.augustā), lokālpilnojumā teritorijā noteikts funkcionālais zonējums "Mežu teritorijas (M)" (skatīt 3.attēlu). „Mežu teritorija (M)” ir funkcionālā zona, ko nosaka, lai nodrošinātu apstākļus mežu ilgtspējīgai attīstībai un mežu galveno funkciju – saimniecisko, ekoloģisko un sociālo funkciju īstenošanai.



3.attēls. Izkopējums spēkā esošā Valkas novada teritorijas plānojuma grafiskās daļas<sup>3</sup>

Kā teritorijas **galvenie izmantošanas veidi** spēkā esošajā Valkas novada teritorijas plānojumā funkcionālajā zonējumā "Mežu teritorija (M)" ir noteikti:

- mežsaimnieciskā izmantošana;
- mežs īpaši aizsargājamās dabas teritorijās;
- labiekārtota publiskā ārtelpa;
- publiskā ārtelpa bez labiekārtojuma.

Kā teritorijas **papildizmantošana veidi** spēkā esošajā Valkas novada teritorijas plānojumā funkcionālajā zonējumā "Mežu teritorija (M)" noteikti:

- viensētu apbūve;
- tirdzniecības un/vai pakalpojumu objektu apbūve;
- tūrisma un atpūtas iestāžu apbūve;
- sporta ēku un būvju apbūve;
- derīgo izrakteņu ieguve.

Valkas novada teritorijas plānojuma teritorijas izmantošanas un apbūves noteikumos norādīts, ka pie galvenajiem izmantošanas veidiem jaunveidojamu zemes gabalu minimālā platība ir 1 ha, ja citos normatīvajos aktos nav noteiktas stingrākas prasības, savukārt pie papildizmantošanas veidiem (tātad arī pie derīgo izrakteņu ieguves) jaunveidojamu zemes gabalu minimālā platība ir 2 ha, ja citos normatīvajos aktos nav noteiktas stingrākas prasības.

Šo noteikumu 866.12. punktā iekļauta prasība, kas ir arī pamats lokālpilnojumā izstrādei, attiecīgi ir noteikts, ja derīgo izrakteņu ieguves karjera platība pārsniedz 2 ha, izstrādā lokālpilnojumā, normatīvajos aktos noteiktā kārtībā nosakot citu atbilstošu funkcionālo zonējumu, ja vien tas nav pretrunā ar citu normatīvo aktu noteiktajiem ierobežojumiem.

Valkas novada teritorijas plānojuma teritorijas izmantošanas un apbūves noteikumos iekļauta nodaļa „Derīgo izrakteņu ieguve”. Tās 525.punktā tiek noteikts – „ja derīgo izrakteņu ieguvei paredzētā teritorija iepriekš nav izpētīta, tad pirms to ieguves uzsākšanas jāveic tās ģeoloģiskā izpēte. Atzīmējams, ka 2017.gada augustā pēc AS „Latvijas valsts meži” pasūtījuma SIA „Ģeo Eko Risinājumi” attiecībā uz plānoto

<sup>3</sup> GeoLatvija.lv

derīgo izrakteņu ieguve lokālpilnplānojuma teritorijā ir izstrādājusi smilts – grants un smilts atradnes ģeoloģisko izpēti.

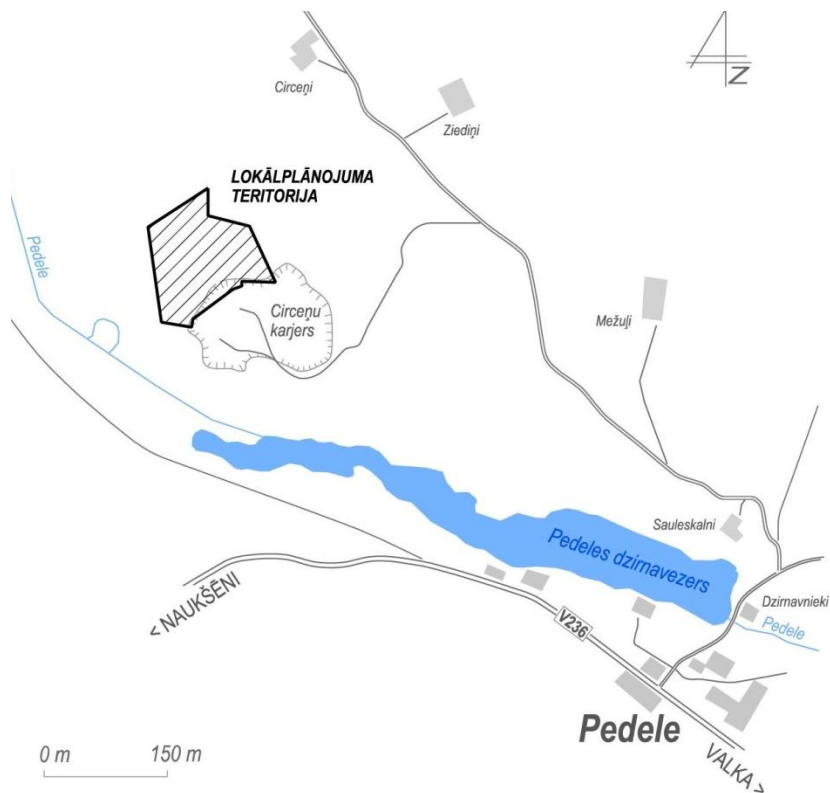
Spēkā esošajā Valkas novada teritorijas plānojuma teritorijas izmantošanas un apbūves noteikumu 529.punktā tiek noteikts, ka derīgo izrakteņu atradņu teritorijas ir visas valsts SIA „Latvijas Vides, ģeoloģijas un meteoroloģijas centra” datu bāzē reģistrētās atradnes, bet ieguve tajās ir atļauta tikai tad, ja tas nav pretrunā ar spēkā esošajiem normatīvajiem aktiem. Tāpat arī noteikumu punktā norādīts - ja derīgo izrakteņu atradnes teritorija nav parādīta teritorijas plānojumā, tad to pamato ar ģeoloģiskās izpētes datiem.

Ņemot vērā normatīvajos aktos, kā arī spēkā esošajā Valkas novada teritorijas plānojumā noteikto, 2018.gada 23.janvārī AS „Latvijas valsts meži” iesniedza iesniegumu valsts SIA „Latvijas Vides, ģeoloģijas un meteoroloģijas centrā”, uz kā pamata izveidota jauna smilts – grants un smilts atradne ar nosaukumu „Pedele 2”, kā arī veiktas izmaiņas Derīgo izrakteņu atradņu reģistrā.

## LOKĀLPLĀNOJUMA TERITORIJAS PAŠREIZĒJĀS SITUĀCIJAS APRAKSTS

### Teritorijas un tās tuvākās apkārtnes raksturojums, zemes piederība un saimnieciskā darbība

Lokālpilnplānojuma teritorija atrodas Valkas novada Valkas pagastā, aptuveni 9 km attālumā uz ziemeļrietumiem no Valkas pilsētas, 1,6 km attālumā uz ziemeļrietumiem no apdzīvotas vietas Pedele un aptuveni 1,6 km attālumā uz ziemeļrietumiem no valsts vietējās nozīmes autoceļa (V236) Valka – Pedele – Ērgeme (skatīt 4.attēlu). Zemes īpašuma nosaukums (atrodas „Latvijas valsts meži” valdījumā) ir “Valsts mežs 94880040040”, kadastra apzīmējums - 94880010023. Lokālpilnplānojuma teritorija ietver salīdzinoši nelielu platību – 5,81 ha, un tā ir neliela daļa no zemes vienības, kuras kopējā platība ir 932,27 ha.

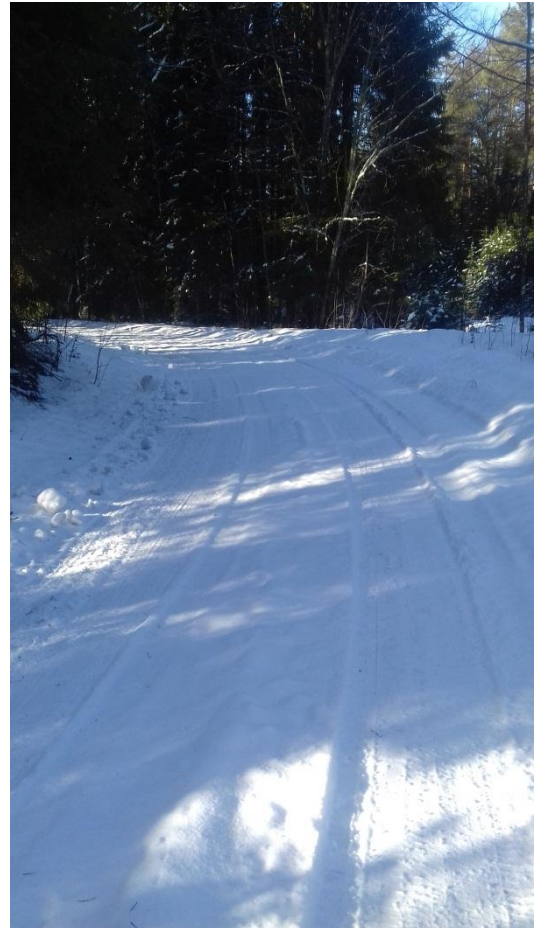


4.attēls. Lokālpilnplānojuma teritorijas novietojums tuvējās apkārtnes kontekstā<sup>4</sup>

<sup>4</sup> Kartes sagatavošanā izmantota Latvijas Ģeotelpiskās informācijas aģentūras sagatavota topogrāfiskā karte

Tuvākās mājas atrodas aptuveni 1 km attālumā, un tās ir Circeņi, Ziediņi un Mežuļi. Esošajām mājām, kā arī Pedeles centram, ir kultūrvēsturiska nozīme. Apsekojot lokālpilnojumā teritoriju, bija konstatējams, ka, piemēram, mājas Circeņi ir aptuveni 100 gadu vecas (skatīt 6.attēlu). Lai gan ceļš uz tām bija iebraukts, un tās tiek uzturētas, izskatījās, ka pastāvīgi iedzīvotāji tajās nedzīvo. Mājas Ziediņi ir neapdzīvotas. Lokālpilnojumā zemes vienība atrodas AS „Latvijas valsts meži” valdījumā esošā īpašumā, blakus tai atrodas gan fizisku personu, gan juridisku personu īpašumā esošas zemes (skatīt 7.attēlu). Teritorijai nav piekļuves valsts vai pašvaldības autoceļiem, un tā atrodas blakus agrākai derīgo izrakteņu vietai - Circeņu karjeram.

Lokālpilnojumā teritorija atrodas slēgtā ainavā ar tuvām skatu perspektīvām – mežā, kopumā līdzenā apvidū ar nelieliem, lēzeni reljefa pacēlumiem un pazeminājumiem. Ģeomorfoloģiski lokālpilnojumā teritorija atrodas Sakalas augstienē, Ērgemes paugurainē. Absolūtās augstuma atzīmes mainās no 65,4 metri līdz 68,2 metri virs jūras līmeņa. Saskaņā ar 2017.gada augustā SIA „Ģeo Eko Risinājumi” veiktajā ģeoloģiskajā izpētē norādīto, lokālpilnojumā teritorijā derīgo materiālu veido glaciofluviālie nogulumi, kas sastāv no smalkgraudainas, vidējgraudainas, rupjgraudainas smilts un smilts – grants materiāla. Derīgais izraktenis līdz izpētītajam dziļumam iegūj gan virs, gan zem gruntsūdes līmeņa. Gruntsūdens barošanās notiek no atmosfēras nokrišņu ūdeņiem, virszemes noteces, aerācijas zonas veidojošo nogulumu biezuma un filtrācijas īpašībām. Smilts un smilts – grants slāņkopas biezums atradnē mainās no 8,5 līdz 14,7 metri. Plānotās darbības teritorijā un tās tiešā tuvumā neatrodas neviena dabiska ūdenstece vai ūdenstilpe. Lokālpilnojumā teritorija atrodas aptuveni 200 metru attālumā no Pedeles upes. Lokālpilnojumā teritorijā, kā to savos 2018.gada 24.jūlija nosacījumos Nr.514/7/1-12 lokālpilnojumā izstrādei norāda Latvijas Ģeotelpiskās informācijas aģentūra, uz 20.08.2018. lokālpilnojumā teritorijā nav valsts ģeodēziskā tīkla punktu.

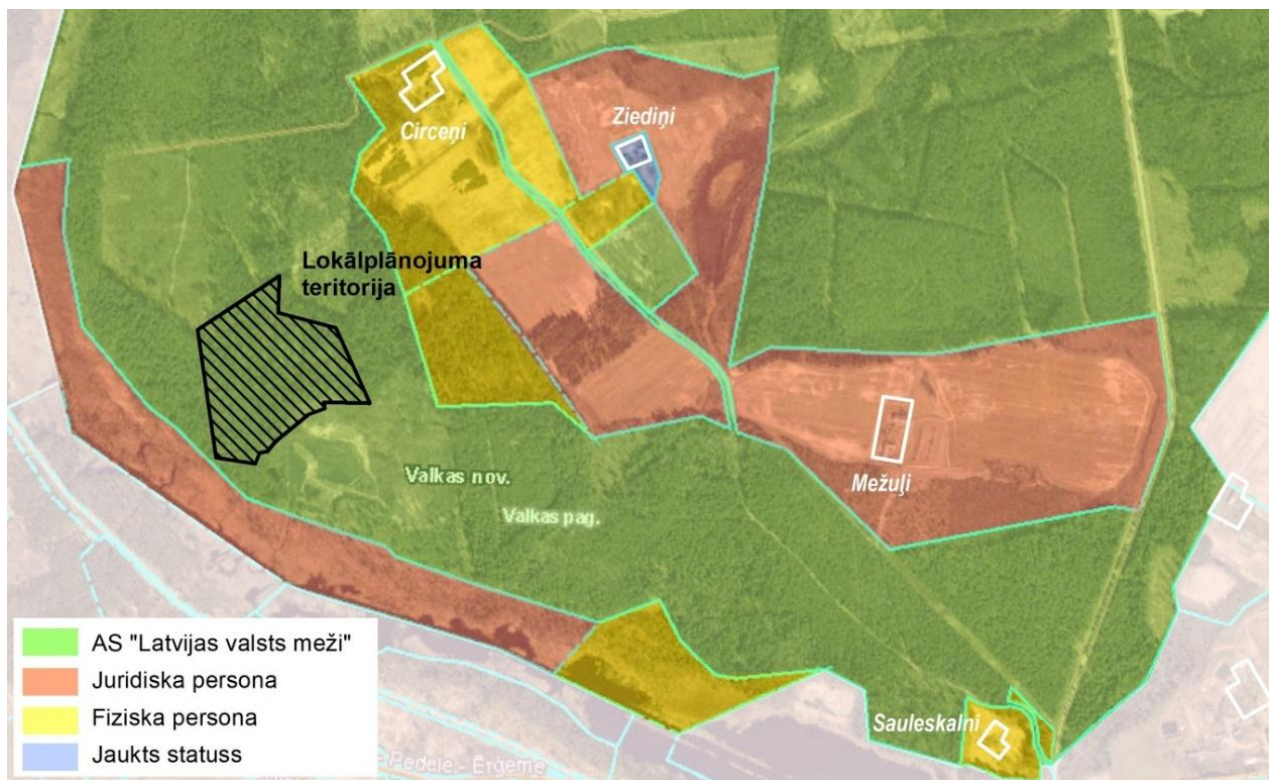


5.attēls. Ceļš uz lokālpilnojumā teritoriju un Circeņu, Ziediņu mājām (foto 14.02.2019.)





6.attēls. Aptuveni 1 km attālumā no lokāplānojuma teritorijas esošās mājas Circeņi (foto 14.02.2019.)



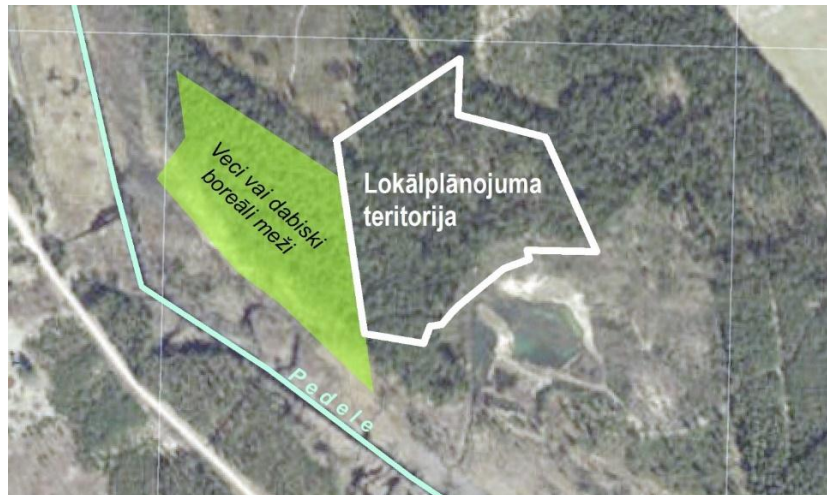
7.attēls. Lokāplānojuma teritorijas un tās tuvumā esošo zemes īpašnieku piederība<sup>5</sup>

<sup>5</sup> Kartes sagatavošanā izmantoti Valsts zemes dienesta Nekustamā īpašuma valsts kadastra informācijas sistēmas 2019.gada marta dati un Latvijas Ģeotelpiskās informācijas aģentūras ortofoto karte.

## Vides un dabas resursu vērtējums

Saskaņā ar Dabas aizsardzības pārvaldes dabas datu pārvaldības sistēmā „OZOLS” publicēto informāciju, lokālplānojuma teritorija atrodas Ziemeļvidzemes biosfēras rezervāta ainavu aizsardzības zonā. Spēkā esošie Ziemeļvidzemes biosfēras rezervāta individuālie aizsardzības un apsaimniekošanas noteikumi (19.04.2011. Ministru kabineta noteikumi Nr.303) neaizliedz derīgo izrakteņu ieguvu konkrētajā vietā.

Saskaņā ar Dabas aizsardzības pārvaldes dabas datu pārvaldības sistēmā „OZOLS” publicēto informāciju, lokālplānojuma teritorija atrodas Ziemeļvidzemes biosfēras rezervāta ainavu aizsardzības zonā. Spēkā esošie Ziemeļvidzemes biosfēras rezervāta individuālie aizsardzības un apsaimniekošanas noteikumi (19.04.2011. Ministru kabineta noteikumi Nr.303) neaizliedz derīgo izrakteņu ieguvu konkrētajā vietā.



8.attēls. Latvijā un Eiropas Savienībā īpaši aizsargājamo meža biotopu novietojums lokālplānojuma tuvumā<sup>6</sup>

Saskaņā ar Dabas aizsardzības pārvaldes dabas datu pārvaldības sistēmā „OZOLS” publicēto informāciju, lokālplānojuma teritorija atrodas Ziemeļvidzemes biosfēras rezervāta ainavu aizsardzības zonā. Spēkā esošie Ziemeļvidzemes biosfēras rezervāta individuālie aizsardzības un apsaimniekošanas noteikumi (19.04.2011. Ministru kabineta noteikumi Nr.303) neaizliedz derīgo izrakteņu ieguvu konkrētajā vietā.

Kā savos nosacījumos norāda Dabas aizsardzības pārvaldes Vidzemes reģionālās administrācija (23.08.2018. vēstule Nr. 4.8/4285/2018-N), lokālplānojuma teritorijā nav reģistrētas citas īpaši aizsargājamās dabas teritorijas, tai skaitā dabas pieminekļi. Tuvākā īpaši aizsargājamā dabas teritorija, Natura2000 teritorija ir dabas liegums “Burgas pļavas”, un tā atrodas aptuveni 6,6 km uz dienvidaustrumiem no plānotās darbības vietas. Plānotās darbības teritorijā arī neatrodas un tā nepieklaujas nevienam mikroliegumam vai tā buferzonai. Tuvākais mikroliegums atrodas aptuveni kilometra attālumā un neatrodas plānotās darbības ietekmes zonā.

AS „Latvijas valsts meži” vides eksperte Ieva Rove 2016.gada 3.jūnijā apsekoja lokālplānojuma jeb plānoto derīgo izrakteņu teritoriju, un uz tā pamata sagatavoja ietekmes uz vidi vērtējumu. Tajā tiek norādīts, ka lokālplānojuma teritorijā un tās tiešā tuvumā līdz šim nav reģistrētas retas vai īpaši aizsargājamās sugas, kas atrodas ārpus īpaši aizsargājamām dabas teritorijām, mikroliegumiem vai aizsargājamiem biotopiem.

Atzīmējams, ka blakus lokālplānojuma teritorijai atrodas Latvijā un Eiropas Savienībā īpaši aizsargājams meža biotops – veci vai dabiski boreāli meži (biotops kods – 9010\*) labā kvalitātē (skatīt 8.attēlu). Saskaņā ar AS „Latvijas valsts meži” vides ekspertes ietekmes uz vidi vērtējumā norādīto, lai saglabātu aizsargājamā biotopa dabiskam mežam nozīmīgus struktūras elementus, raksturīgās funkcijas un mikroklimatu, būtu ieteicams noteikt ap to 10 metru buferjoslu.

<sup>6</sup> Kartes sagatavošanā izmantoti AS „Latvijas valsts meži” dati un Latvijas Ģeotelpiskās informācijas aģentūras sagatavota ortofoto karte.



## LOKĀLPLĀNOJUMA RISINĀJUMI UN TO PAMATOJUMS

Turpmākā lokāplānojuma teritorijas attīstības iecere saistāma ar derīgo izrakteņu, konkrēti smilts un smilts – grants ieguvi. Kā atzīmēts iepriekš, saskaņā ar Valkas novada teritorijas plānojumā (Valkas novada domes 2016.gada 29.decembra saistošajos noteikumos Nr.21) noteikto, lokāplānojuma teritorija atrodas funkcionālā zonā „Mežu teritorija”. „Meža teritorijās” kā papildizmantošanas veids ir norādīta derīgo izrakteņu ieguve, bet, ja ieguves karjera platība pārsniedz 2 ha, tad ir jāizstrādā lokāplānojums, paredzot funkcionālā zonējuma maiņu. Tā kā smilts, grants ieguve ir plānota 5,81 ha platībā, tad, saskaņā ar Valkas novada teritorijas plānojuma teritorijas izmantošanas un apbūves noteikumu 866.12 punktā noteikto, ir jāmaina funkcionālais zonējums no „Meža teritorijas” uz „Rūpnieciskas apbūves teritoriju”, kas ir arī piedāvāts lokāplānojuma risinājumos.

Lokāplānojuma teritorijas izmantošanas un apbūves noteikumos ir precizēta „Rūpnieciskas apbūves teritorijas” definīcija, un tā ir noteikta sekojoši – „Rūpnieciskās apbūves teritorija (R2)” ir funkcionālā zona, ko nosaka, lai nodrošinātu rūpniecības uzņēmumu darbībai (derīgo izrakteņu ieguvei) un attīstībai nepieciešamo teritorijas organizāciju, inženiertehnisko apgādi un transporta infrastruktūru.

Lokāplānojuma teritorijas izmantošanas un apbūves noteikumos tiek noteikti šādi galvenie teritorijas izmantošanas veidi:

- derīgo izrakteņu ieguve;
- inženiertehniskā infrastruktūra;
- transporta lineārā infrastruktūra;
- transporta apkalpojošā infrastruktūra.

Tā kā plānotā darbība nav saistīta ne ar biroja ēku apbūvi, ne tirdzniecības un/vai pakalpojuma apbūvi, kā arī tā nav saistīta ar aizsardzības un drošības iestāžu apbūvi, teritorijas papildizmantošanas veidi netiek noteikti.

Lokāplānojuma teritorijas izmantošanas un apbūves noteikumu daļā ir izstrādāti arī citi noteikumi teritorijas turpmākās attīstības nodrošināšanai.

Vides risku mazināšanai, lokāplānojuma teritorijas izmantošanas un apbūves noteikumos norādīts, ka derīgo izrakteņu ieguves darbi ir jāorganizē secīgi, veidojot līdz 5 - 6 metru augstas kāples (nevis stāvas vienlaidu nogāzes), un rekultivācijas darbu ietvaros jāveic nogāžu planēšana. Savukārt, lai samazinātu putekļu un trokšņu emisijas ārpus atradnes teritorijas, lokāplānojuma risinājumi paredz, ka pa atradnes robežām, neskarot Latvijā un Eiropas Savienībā īpaši aizsargājamus meža biotopus, jāveido rekultivācijai uzglabājami augsnes vaļņi.

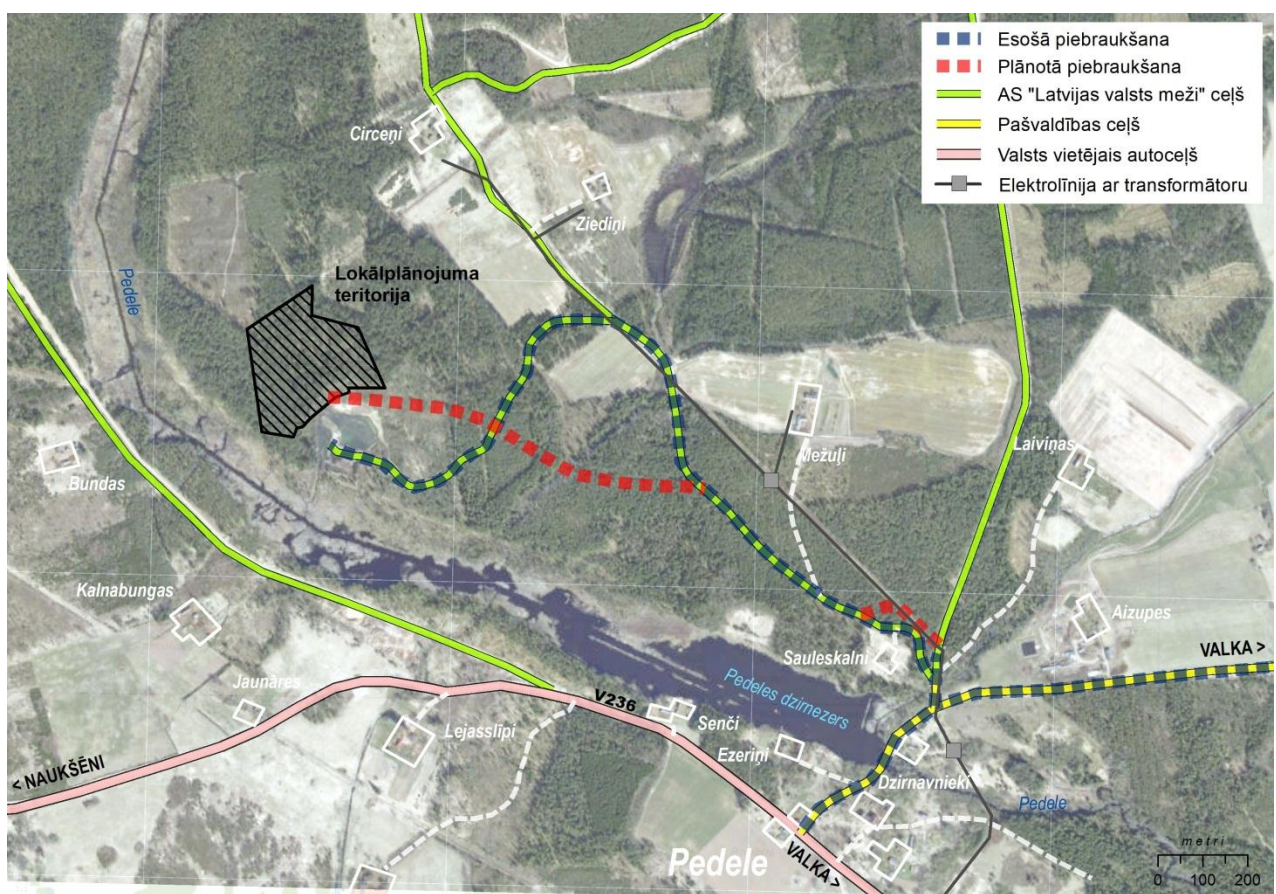
Tā kā lokāplānojuma teritorija atrodas lauku apvidū, lokāplānojuma risinājumi paredz noteikt no jauna veidojamās zemes vienības minimālo platību 2 ha. Ņemot vērā, ka lokāplānojuma teritorijā nav plānots attīstīt apbūvi, citi teritorijas izmantošanas un apbūves parametri (piemēram, būvju maksimālais augstums, apbūves blīvums) lokāplānojuma teritorijas izmantošanas un apbūves noteikumos netiek noteikti.

Lokāplānojuma teritorijas sasniedzamībai, perspektīvē tiks ierīkots jauns ceļš. To nepieciešams veidot, jo esošā piekļuve neatbilst AS "Latvijas valsts meži" meža autoceļu specifiskajām prasībām, t.i. tā ir pārāk šaura un nedroša intensīvai kravu plūsmai. Ņemot to vērā, lokāplānojuma teritorijas izmantošanas un apbūves noteikumos norādīts, ka lokāplānojuma piekļuve organizējama no AS "Latvijas valsts meži" ierīkota ceļa (skatīt 9.attēlu).

Lokālpārplānojuma risinājumi paredz, ka pēc derīgo izrakteņu ieguves, papildus ņemot vērā arī SIA „Ģeo Eko Risinājumi” veiktajā ģeoloģiskajā izpētē norādīto, lokālpārplānojuma teritorijā veicama derīgo izrakteņu ieguves teritorijas rekultivācija saskaņā ar rekultivācijas projektu.

Papildus atzīmējams, ka pašreizējā situācijā Valkas novada pašvaldībā notiek izstrāde pie jauna novada teritorijas plānojuma, to grozījumu izstrādes (Valkas novada domes 2019.gada 31.janvāra lēmums „Par Valkas novada teritorijas plānojuma grozījumu izstrādes uzsākšanu, tā izstrādes vadītāja un darba uzdevuma apstiprināšanu”).

Ņemot to vērā, kā arī to, ka teritorijas plānojums ir ilgtermiņa teritorijas attīstības plānošanas dokuments, kurā attīstība tiek paredzēta 25 gadu ilgtermiņā, ieteicams lokālpārplānojuma un tās tuvākā apkārtnē paredzēt elastīgāku teritorijas izmantošanu. Tas nozīmētu, ka pēc derīgo izrakteņu ieguves teritorijas rekultivācijas būtu atļauta ne tikai ar ražošanu saistīta attīstība, bet arī mežsaimniecība vai ar rekreāciju saistīta darbība.



9.attēls. Esošais un plānotais lokālpārplānojuma teritorijas nodrošinājums un sasniedzamība ar infrastruktūru<sup>7</sup>

Lokālpārplānojuma risinājumu apraksta noslēgumā norādāms, ka Valkas novada domes 2018.gada 28.jūnija apstiprinātajā lokālpārplānojuma izstrādes darba uzdevuma 8.punktā tiek noteikts - ja lokālpārplānojuma risinājumi skar ārpus lokālpārplānojuma teritorijas esošas zeme vienības, kuras nav publiskas ielas, ceļš vai pašvaldības īpašums, lokālpārplānojuma redakcijai pievienot rakstisku saskaņojumu ar šo zemes vienību īpašniekiem. Ņemot to vērā, atzīmējams, ka lokālpārplānojuma risinājumi neskar ārpus lokālpārplānojuma teritorijas esošās AS „Latvijas valsts meži” valdījumā esošās zemes vienības, līdz ar to lokālpārplānojumam netiek pievienoti rakstiski saskaņojumi ar kādu no zemes vienību īpašniekiem.

<sup>7</sup> Kartes sagatavošanā izmantota Latvijas Ģeotelpiskās informācijas aģentūras ortofotokarte.

## LOKĀLPLĀNOJUMA RISINĀJUMU ATBILSTĪBA VALKAS NOVADA ILGTSPĒJĪGAS ATTĪSTĪBAS STRATĒGIJAI

Kā norādīts iepriekš, "Teritorijas attīstības plānošanas likuma" (2011) 24.pantā tiek noteikts, ka pēc vietējās pašvaldības ilgtspējīgas attīstības stratēģijas spēkā stāšanās lokāplānojumā var grozīt vietējās pašvaldības teritorijas plānojumu, ciktāl lokāplānojums nav pretrunā ar vietējās pašvaldības ilgtspējīgas attīstības stratēģiju.

Valkas novada ilgtspējīgas attīstības stratēģija 2013. – 2037.gadam ir apstiprināta ar 2013.gada 27.decembra Valkas novada domes lēmumu. Stratēģijā ir norādīta Valkas novada esošā specializācija un jomas, kas attīstāmas perspektīvē. Kā esošā specializācija atzīmēta:

- mežsaimniecība, mežizstrāde un kokapstrāde;
- lauksaimnieciskā ražošana;
- meliorācijas darbu pakalpojumi;
- apstrādājošā rūpniecība.

Savukārt kā papildus attīstāmās jomas Valkas novadā noteiktas:

- lauksaimniecības produktu pārstrāde;
- pārtikas produktu ražošana;
- ekoprodukcijas ražošana;
- amatniecība;
- inovatīvo otreizējo izejvielu pārstrāde;
- derīgo izrakteņu ieguve un pārstrāde, būvmateriālu ražošana (smilts, smilts – grants, kūdra);
- tūrisms.

Tāpat derīgo izrakteņu ieguve, kas ir lokāplānojuma izstrādes risinājumu mērķis, ir noteikta kā papildus attīstāmā joma Valkas novadā. Papildus tam, stratēģijas dokumentā atzīmēts, ka raksturīgākie dabas objekti, kas ir vietējās nozīmes attīstības telpas esošie un ilgtermiņā saglabājamie resursi, ir mežu masīvi, purvi un derīgie izrakteņi. No derīgajiem izrakteņiem stratēģijā kā būtiskākie novadā tiek atzīmēti smilts, smilts – grants, māla un kūdras ieguves un atradņu areāli.



10.attēls.Valkas novada ilgtspējīgas attīstības stratēģijas telpiskās attīstības struktūra<sup>8</sup>

Valkas novada ilgtspējīgas attīstības stratēģijas izstrādes ietvaros ir izstrādāta Valkas novada telpiskās attīstības struktūra. Lokāplānojuma teritorijā telpiskās attīstības struktūras grafiskajā materiālā (skatīt 10.attēlu) kā lauku attīstības teritorijas (virzieni, attīstības resursi) ir noteikti mežsaimniecība, ainaviskās teritorijas un derīgie izrakteņi. 10.attēlā lokāplānojuma teritorijas un tās tuvākās apkārtnes areāls atzīmēts ar sarkanu līniju.

<sup>8</sup> Izkopējums no Valkas novada ilgtspējīgas attīstības stratēģijas



Kopumā, lokālpilnojumā izstrādes ietvaros izvērtējot Valkas novada ilgtspējīgas attīstības stratēģiju, secināms, ka lokālpilnojumā teritorijas attīstības mērķis atbalsta un veicina Valkas novada ilgtspējīgas attīstības stratēģijā noteikto.

Valkas novada ilgtspējīgas attīstības stratēģijas izstrādes ietvaros ir izstrādāta Valkas novada telpiskās attīstības struktūra. Lokālpilnojumā teritorijā telpiskās attīstības struktūras grafiskajā materiālā (skatīt 10.attēlu) kā lauku attīstības teritorijas (virzieni, attīstības resursi) ir noteikti mežsaimniecība, ainaviskās teritorijas un derīgie izrakteņi.

Tāpat derīgo izrakteņu ieguve, kas ir lokālpilnojumā izstrādes risinājumu mērķis, ir noteikta kā papildus attīstāmā joma Valkas novadā. Papildus tam, stratēģijas dokumentā atzīmēts, ka raksturīgākie dabas objekti, kas ir vietējās nozīmes attīstības telpas esošie un ilgtermiņā saglabājamie resursi, ir mežu masīvi, purvi un derīgie izrakteņi. No derīgajiem izrakteņiem stratēģijā kā būtiskākie novadā tiek atzīmēti smilts, smilts – grants, māla un kūdras ieguves un atradņu areāli.

Kopumā, lokālpilnojumā izstrādes ietvaros izvērtējot Valkas novada ilgtspējīgas attīstības stratēģiju, secināms, ka lokālpilnojumā teritorijas attīstības mērķis atbalsta un veicina Valkas novada ilgtspējīgas attīstības stratēģijā noteikto.