

VALKAS NOVADA VĒSTIS

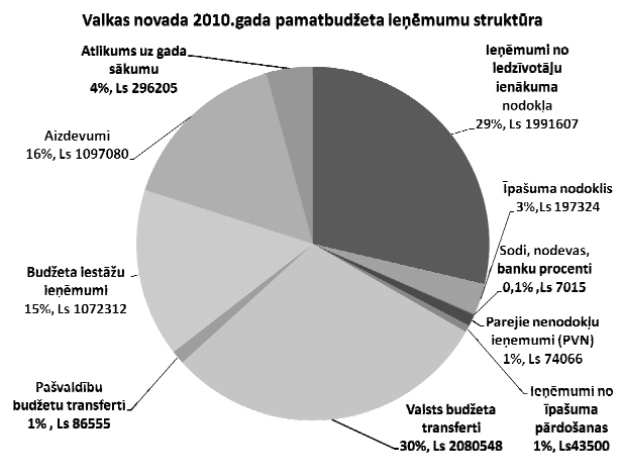
Nr. 5 2010. gada 26. februāris

Apstiprināts Valkas novada pašvaldības budžets



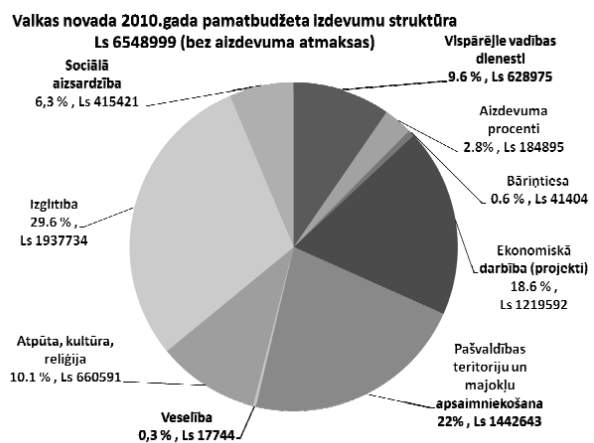
Janvāra domes sēdē tika apstiprināts Valkas novada pašvaldības 2010. gada pamatbudžets un speciālais budžets. Labākai pārskatāmībai ir izveidotas diagrammas ar budžeta pozīcijām. Skaidrojumu par lielākajām sadaļām sniedz Valkas novada domes priekšsēdētājs Kārlis Albergs.

Pamatbudžeta ieņēmumi



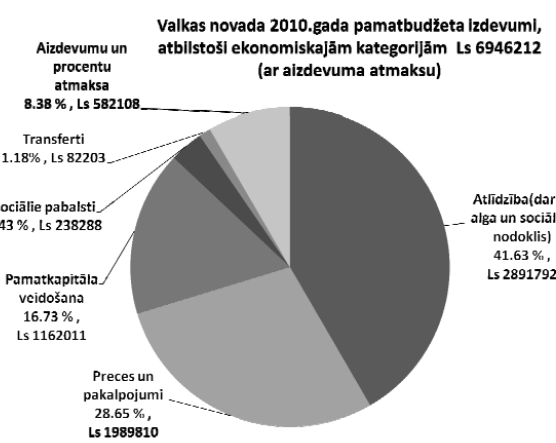
Skatoties budžetu vizuāli, viena no lielākajām ieņēmumu komponentēm ir valsts budžeta transferti (Ls 2080548). Tas ir valsts finansējums noteiktiem mērķiem – pedagogu algas, speciālā bērnu darza «Pumpuriņš» finansējums, sociālo pabalstu, GMI līdzfinansējumi un tamlīdzīgas lietas. Nelielas bažas rada tas, ka valsts finansējums ir 30% no kopējā budžeta. Nākošā lielākā sadaļa ir ieņēmumi no iedzīvotāju ienākuma nodokļa (29%, Ls 1991607). Gana liela daļa ir aizdevumi (16%, Ls 1097080). Tie ir atlikumi no pagājušā gada par projektu finansējumu, kur ir noslēgti līgumi ar Valsts kasi. Budžeta iestāžu ieņēmumi (15%, Ls 1072312) veidojas no iekasētās naudas par pārdotajām biļetēm un līdzīgām lietām, bet vislielākā daļa ir komunālie maksājumi. Arī atlikums uz gada sākumu ir pietiekoši liels (4%, Ls 296205). Te varētu rasties jautājums – bija taču trūcīgi ar finanšu līdzekļiem – kāpēc tāds atlikums? Tas izveidojās, sasummējot kopā visu iestāžu finansējumu. Īpašuma nodoklis ir 3% jeb Ls 197324. Pašvaldību budžeta transferti (1%, Ls 86555) ir finansējums, ko mēs saņemam no citām pašvaldībām savstarpējo norēķinu ietvaros par skolēniem, kuri mācās mūsu izglītības iestādēs no citiem apvidiem.

Pamatbudžeta izdevumi, bez aizdevumu atmaksas



Šī diagramma atspoguļo mūsu izdevumu struktūru – kā mēs šogad dzīvosim. Pēc šīs diagrammas ir redzams, ka visvairāk – gandrīz 2 miljoni mūsu finansējuma ir veltīts izglītībai (29,6%, Ls 1937734), tai skaitā mērķdotācija pedagogu algām. Vai tā ir liela summa vai maza? Diemžēl paskatoties pa iestādēm, tās ir ļoti pieticīgas summas, skolām būtu nepieciešams atvēlēt vēl vairāk līdzekļu. Pedagogu algas, atbilstoši MK noteikumiem, varējām palielināt, jo iedeva lielāku mērķdotāciju. Nākošā lielākā sadaļa ir pašvaldības teritoriju un majokļu apsaimniekošana (22%, Ls 1442643). Tā ir visa komunālā saimniecība, ielu un ceļu uzturēšana un tamlīdzīgas lietas. Tas ir ieguldījums mūsu dzīves kvalitātei. Savukārt dzīves uzlabošanai jeb infrastruktūras sakārtošanai ir ekonomiskā darbība (projekti) – 18,6%, Ls 1219592, kas ir vērsti uz attīstību. Pie kam, šeit vēl nav iekļauti aptuveni 10 miljoni – apbraucamais ceļš un ūdensapgāde. Šeit ir projekti, par kuriem ir parakstīti finansēšanas līgumi un saņemti kredīti. Finansēšanas līgums par apvedceļu tiks parakstīts februāra beigās, bet marta beigās vai aprīļa sākumā parakstīs līgumu par finansēšanu ūdensapgādes II kārtas realizācijai. Atpūtai, kultūrai un reliģijai atvēlēts 10,1% jeb Ls 660591. Interesanti ir vispārējie vadības dienesti (vadība) – 9,6%, Ls 628975. Skaidri labad jāsaprot, ka nav tāda stingri vienota reglamentēta kārtība, kādus izdevumus attiecināt uz vadību. Piemēram, tur ir iekļauta aizdevumu procentu atmaksa, lai gan tam nav saistīta ar vadību, jo tur nav nekādas vadītāju algas. Vienkārši grāmatvedībā ir noteikts, ka tam ir jāatspoguļojas šajā sadaļā. Vai 9,6% ir daudz vai maz? Ja paskatās, ka dažviet tas ir pat 15%, tad jāsaprot, ka mēs esam normas robežās. Mēdz teikt, ka ļoti labi ir 6% un tā vidēji ir līdz 10%. Savukārt virs 10% jau vadības aparāts ir par lielu. Tagad ļoti aktuāla lieta ir sociālā aizsardzība (6,3%, Ls 415421). Salīdzinot ar iepriekšējo gadu, līdzekļu apjoms sociālajai aizsardzībai ir palielināts 2 reizes. Ja cilvēki būtu vairāk nodarbināti, šis procents būtu stipri mazāks. Taču skatoties uz janvāri, mēs iekļaujamies budžeta un tāpēc uz nākotni raugāties cerīgi. Nekādā gadījumā netiks pieļauta situācija, ka cilvēks, kuram ir tiesības saņemt sociālo palīdzību, to varētu nesaņemt. Šādā gadījumā tiks pārskatīts budžets un veikta pārstrukturēšana. Aizdevuma procenti (2,8%, Ls 184895) ir atsevišķi, jo tiks maksāts aizdevums un procenti.

Pamatbudžeta izdevumi, ar aizdevumu atmaksu



Kā redzams, vislielākā daļa ir veltīta atbilstībai (41,63%, Ls 2891792). Vai tas ir labi vai slikti? Labi, ka nav vairāk kā puse. Mūsu budžets ir vērsti uz attīstību un to parāda arī šī diagramma: preces un pakalpojumi (28,65%, Ls 1989810), pamatkapitāla veidošana (16,73%, Ls 1162011). Preces un pakalpojumi nav ļoti ilgstoši un paliekoši ieguldījums, jo tā būtībā ir uzturēšana, remonts un tamlīdzīgas lietas. Taču pamatkapitāla veidošana ir paliekoša un vēsta uz nākotni. Aizdevumu un procentu atmaksa no kopējā apjoma sastāda 8,38%, Ls 582108. Tas ir diezgan daudz un šī summa ir jāmaksā bezierunu kārtībā, Valsts kase to vienkārši ietur. Nedrīkst pieļaut šīs summas pieaugumu, jo līdz ar to būs jāekonomē uz kādas citas sadaļas rēķina. Sociālie pabalsti ir 3,43% jeb Ls 238288, bet transferti – 1,18% jeb Ls 82203.

Speciālais budžets

Tas veidojas tikai no diviem ieņēmumu veidiem – mērķdotācijas pašvaldības autoceļu fondam (91%, Ls 133860) un dabas resursu nodoklis (9%, Ls 12513). Lai gan mērķdotācijas pašvaldības autoceļu fondam ir vislielākā sadaļa, visam novadam tā nav liela summa. Taču būs vien jāiztiek ar to, kas ir. Tādēļ katrai pārvaldei un pilsētas apsaimniekošanas nodaļai būs ļoti jāpārdomā, kā no šīs summas paveikt arī ko paliekošu. Protams, ka visvairāk līdzekļu aiziet sniegu tīrīšanai, ceļu greiderēšanai. Tāpēc vasarā varbūt ļoti regulāri nevarēsim applaut ceļa malas. Taču pilsētas un pagastu pārvalžu teritorijas iespēju robežās uzturēsim kārtībā. Dabas resursu nodoklis ir niecīga daļa – tikai 12 tūkstoši uz visu novadu. Šie līdzekļi ir paredzēti izmantot darbiem, kas saistīti ar vides sakārtošanu.

Ja valstī vēl vairāk nepazemināsies ekonomiskās attīstības līmenis, mēs veiksīsim visus iepriekš minētos darbus. Lai gan algas ir samazinātas, darbinieki apzinīgi strādā un veic savus pienākumus un esmu pārliecināts, ka mēs sasniegsim to brīdi, kad arī šeit būs pozitīvas izmaiņas.

Kārlis Albergs,

Valkas novada domes priekšsēdētājs

Par nekustamā īpašuma nodokli

2010. gadā ir pieņemtas būtiskas izmaiņas likumā «Par nekustamā īpašuma nodokli»:

– nekustamā īpašuma nodokļa minimālais maksājums personai ir Ls 5,-;

– nekustamā īpašuma nodoklis ir jāmaksā par zemi un par visām ēkām un inženierbūvēm, izņemot likuma «Par nekustamā īpašuma nodokli» 1.pantā 2.punktā minētos gadījumus.

Līdz š.g. 1.martam tiks sagatavoti un izsūtīti nekustamā īpašuma nodokļu paziņojumi par nekustamajiem īpašumiem, kuru nodokļa vērtība pārsniedz Ls 5,-. Maksāšanas paziņojumi par nekustamajiem īpašumiem, kuru nodokļa vērtība nepārsniedz Ls 5,- par

dzīvojamām mājām, dzīvokļiem u.c. nodokļu objektiem tiks sagatavoti un izsūtīti līdz 15.septembrim.

Valkas novada domē ir sagatavoti un tuvākajā laikā tiks pieņemti saistošie noteikumi par nekustamā īpašuma nodokļu atlaidēm. Pēc apstiprināšanas tie tiks publicēti Valkas novada mājas lapā www.valka.lv un informatīvajā izdevumā «Valkas Novada Vēstis». Šajos noteikumos ir paredzētas nodokļu atlaides trūcīgajām personām, vientuļajiem pensionāriem, invalīdiem u.c. personām, kuras atbilst noteikumos minētajam.

Nekustamā īpašuma maksājumus par visa novada teritorijā esošajiem nekustamajiem īpašumiem var

veikt Valkas norēķinu centrā (Rīgas ielā 22), Valkas novada pagastu pārvaldēs, bankās, internetbankā, interneta vietnē www.epakalpojumi.lv. Veicot maksājumu internetbankā, nepieciešams norādīt īpašuma personīgā konta Nr. vai īpašuma nosaukumu.

Nekustamā īpašuma kadastrālās vērtības ir iespējams apskatīt interneta vietnē www.epakalpojumi.lv.

Aizpildot iesnieguma veidlapu Valkas novada domē, pagastu pārvaldēs vai interneta vietnē www.epakalpojumi.lv, ir iespējams pieteikties maksājumu saņemšanai pa e-pastu.

Daira Zalužinska,

Nekustamā īpašuma nodokļa administratore

Ozolu skolas brīnumainās pārvērtības

Zvārtavas pagasta Ozolu pamatskola nākošajā gadā savu 100 gadu jubileju varēs sagaidīt godam – viss darīts, lai mazie zvārtavieši skolā justos silti, gaiši un mājīgi.

Ozolu skolai remonts veikts no Reģionālās attīstības un pašvaldību lietu ministrijas piešķirtās valsts mērķdotācijas līdzekļiem novadu izveidošanai. Par šo finansējumu skolai nomainīts jumta segums, logi, ārdurvis, restaurēts balkons un kāpnes. Šobrīd 2009.gada nogalē uzsāktie rekonstrukcijas darbi Ozolu pamatskolā ir pabeigti. Darbus veica SIA «Vidzemes energoceltnieks.»

«Projekta «Ozolu pamatskolas sanitāro mezglu un ārējās kanalizācijas rekonstrukcija» ietvaros izbūvētas dušas telpas, rekonstruētas tualetes telpas un kanalizācijas sistēma, izremontēta garderobe. Tagad katram skolēnam ir savs individuālais skapītis virsdreģēm un citām personīgajām lietām. Sakārtota ārējā kanalizācija, izbūvētas jaunas attīrīšanas iekārtas. Sakarā ar laika

Ozolu skolas skolēni ir priecīgi – tagad garderobē katram savs skapītis virsdreģēm un personīgām lietām. Foto: Raitis Priede



apstākļiem, apkārtnes labiekārtošanas darbi atlikti uz pavasari,» stāsta Zvārtavas pagasta pārvaldes vadītājs Raitis Priede. Skolas direktore Dzidra Švarte atzīst, ka skolēni, skolotāji un tehniskais personāls ir ļoti priecīgi par lielajām pārvērtībām, kas notikušas skolā. Lai arī daudz kas jau paveikts, nevienam taču nav liegts sapņot un plānot, jo tikai tā iecerēs iespējams pārvērst īstenībā. Skolas direktore teic, ka būtu labi, ja

tuvākā laikā varētu veikt arī telpu kosmētisko remontu, bet varbūt kādreiz būs iespēja skolā ierīkot zemes siltumsūkņa apkuri.

Ozolu skolā mācās 68 bērni, tai skaitā 15 pirmskolas izglītības grupas bērni. Lai Ozolu skolas bērni aug stipri kā ozoli un viņiem ir stipras saknes savā novadā!

Sandra Pilskalne,
Kārķu pagasta sabiedrisko attiecību speciāliste

Ērgemes pagastā sakārtoto infrastruktūras objektus



Firmas SIA «IDP» projekta koordinators Uldis Siksnis (pirmais no kreisās puses), firmas strādnieki un Ērgemes pagasta pārvaldes vadītājs Jānis Krāms (vidū) apspriež artēziskās akas pieslēgšanas darbu gaitu. Foto: Sandra Pilskalne

Lai arī Ērgemes pakalni vēl dziļos sniegos, Ērgemes pagastā viss notiek – tehnika, profesionālas iemaņas un mērķtiecība ļauj strādāt arī šādos apstākļos. Šonedēļ netālu no pamatskolas, līvēnu māju ciematam ir pieslēgta artēziskā aka. Intensīvi rit darbi Turnas tautas namā – pavasarī, kad logos iespīdēs saule, renovēta būs lielā zāle un pabeigti elektroinstalācijas darbi.

Ūdens apgādes sakārtošana – pašreizējās saimnieciskās darbības prioritāte

«Ūdens apgādes sistēmas sakārtošanu Ērgemes līvēnu māju ciematā un Turnas ciemā uzsākām jau 2008.gadā. Abās iepriekšminētajās vietās bija situācija – artēziskās akas ir privātipašums un ne visi iedzīvotāji godprātīgi norēķinājās ar aku īpašniekiem par patērēto ūdeni. Tā kā dzeramā ūdens apgāde ir viena no paš-

valdības funkcijām, izlēmām uz pašvaldības zemes ierīkot pašvaldībai piederošas artēziskās akas. 2008.gadā veicām abu aku urbumus un pieslēdzām Turnas artēzisko aku, kas apkalpo visu Turnas ciematu, tai skaitā tautas namu un dzīvojamās mājas. Kopā tas izmaksāja 10000 latu un tobrīd nebija vairāk naudas, lai pieslēgtu otru artēzisko aku Ērgemes ciematā,» skaidro Ērgemes pagasta pārvaldes vadītājs Jānis Krāms.

Artēziskās akas pieslēgšanas darbus konkursa kārtībā veica firma SIA «IDP» no Liepājas. «Šeit uzstādīta iekārta ir mūsdienīga un ekonomiska. Iekārtas darbībai nav jāizmanto ne spiedkatli, ne ūdenstornis. Darbību nodrošina sūkņi un frekvenču devējs. Projekta ietvaros tiek uzstādīta arī iekārtu mājiņa – konteiners ar sētu apkārt. Iekārtu mājas lielums un uzstādītā sistēma paredz, ka nākotnē šeit var pieslēgt arī ūdens atdzelzēšanas iekārtu,» stāsta projekta koordinators, SIA «IDP» speciālists Uldis Siksnis. Turpmāk ikdienā par šīs sistēmas

darbību atbildēs Ērgemes pārvaldes saimniecības daļas vadītājs Andis Sula. Ērgemes pagastā ūdensapgādes tarifi ir 1.50 Ls mēnesī no iedzīvotāja, ja uzstādīts ūdensskaitītājs, tad – 0.25 Ls par m³. Pagasta pārvaldes noslēgtie līgumi ar iedzīvotājiem paredz – ja nav uzstādīts ūdensskaitītājs, ūdeni nevar izmantot dārzu laistīšanai un mašīnu mazgāšanai.

Turnas tautas namā turpinās remontdarbi

Turnas tautas namā šobrīd aktīvā pasākumu dzīve ir nedaudz pieklususi, jo rit remontdarbi. Taču kultūras darbs nav pilnībā pārtraukts. Viss notiek – izstādes, diskotēkas un citi pasākumi mājvietu raduši atremontētajās konferenču zāles telpās ēkas pirmajā stāvā. «Turnas tautas nama remonts paredzēts 3 kārtās, finansējums piešķirts no Eiropas Lauksaimniecības fonda lauku attīstībai Lauku attīstības programmas 2007.–2013.gadam pasākuma «Pamatpakalpojumi ekonomikai un iedzīvotājiem» ietvaros. 1.kārta paredz iekšējo un ārējo elektroapgādes tīklu un āra apgaismojuma rekonstrukciju (16000 Ls), 2.kārta – skatuves renovāciju un apkārtnes labiekārtošanu, tai skaitā bruģa ieklāšanu un asfalta uzlicšanu (40000 Ls). Būs vēl arī projekta trešā kārta, kurai pašlaik tiek kārtota dokumentācija un tajā plānota ēkas fasādes atjaunošana,» informē Jānis Krāms.

Ērgemes pagasta iedzīvotāji ir priecīgi, ka pavisam drīz Turmā, Valžkalnā būs pašiem sava gaismas pils.

Sandra Pilskalne,
Kārķu pagasta sabiedrisko attiecību speciāliste

Laižam pretī Metenim!

12. februāra pēcpusdienā Kārķu pagasta Lustiņdruvā smieklīgi pāri koku galotnēm skanēja vēl ilgi – bērni un pieaugušie sacentās nošļūcienos no kalna, spēlēja futbolu sniegā, un pēc tam visi kopīgi mīlojās ar skābu kāpostu zupu.



Pēc kārtīga Meteņu dienas nobrauciena, sēžot uz zvērādas, karsta skābu kāpostu zupa silda jaunākās grupas uzvarētājus Dinu Aršanovu un Artūru Zvirgzdiņu. Foto: Irita Tobisa

«Senas tautas parašas liecina, ka Meteņos jābrauc tālu ciemos vai jālaižas no kalna ar ragaviņām. Mēs braucām ar ragaviņām. Ir tāds teiciens – cik no kalna nolaižos, tik no auss nokožos. Mums gan cūku ausis nebija ar ko mīloties, taču visi cienājāmies ar austiņu cepumiem,» stāsta Kārķu tautas nama vadītāja Dace Pieče. Ne senāk, ne tagad Meteņos neiztikt bez dziesmām. Mežā pasākumu kuplīnāja sieviešu ansambļa dziedātās tautasdziesmas.

Nošļūciena sacensībās jaunākā vecuma grupā 1.vietu nominācijā «tālākais nobrauciens» ieguva Arturs Zvirgzdiņš, nominācijā «oriģinālākais nobrauciens» – Dina Aršanova. Vieninieku sacensībā tālākais nobrauciens bija Rinaldam Šostakam, bet oriģinālākais – skolotājai Ģertrūdei Ābelei, kura no kalna brauca ar dokumentu plēves kabatiņu. Ekipāžu sacensībās oriģināli uzlabotas kamaniņas bija 2 komandām: Sandim Krastiņam un Jānim Eglītim, Sandim Strazdam un Dāvim Zirnim.

Jānis Jaunsudrabiņš dzejoļi par Brenča pavasara vēstnešiem saka – kad ir divi pāri cimdi cauri, tad ir atkal pavasaris! Kārķu veiksmīgākajiem kamaniņu braucējiem tika dāvināti cimdi pāri, lai ātrāk atnāk pavasaris.

Sandra Pilskalne,
Kārķu pagasta sabiedrisko attiecību speciāliste

Kārķu sporta nams aicina uz tautas bumbas turnīru



Ir paaudzes, kuras neatzīst Valentīna dienu, taču labprāt kavējas atmiņās par laikiem, kad 23.februārī tika atzīmēta «Vīriešu diena» un 8.martā svinēja Sieviešu dienu.

Atceroties šos laikus, Kārķu tautas nams un sporta nams aicina sievietes labākajos gados – vīrs 30 (varbūt šoreiz – ne tik sportiskās)

organizēties komandās (6+1) un pieteikties TAUTAS BUMBAS TURNĪRAM,

kas notiks š.g. 6.martā
Kārķu sporta namā.

Komandas dalības maksa: 5,- Ls.

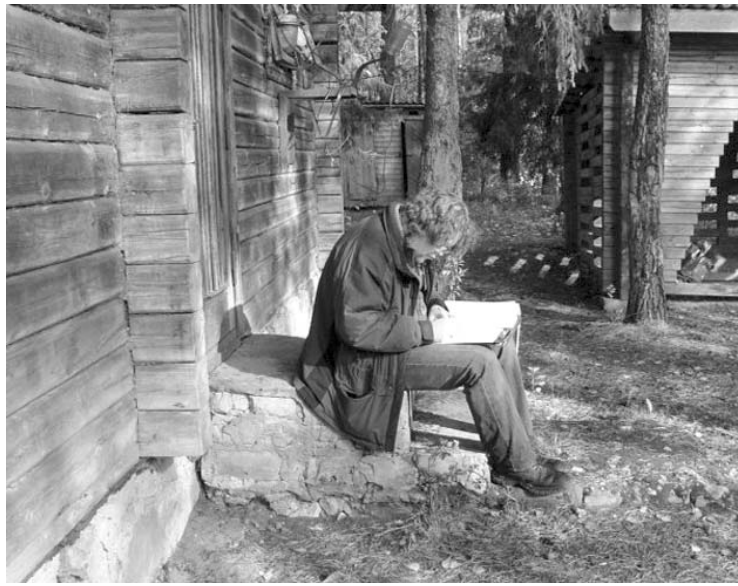
Komandas pieteikt līdz 3.martam – mob.t. 26365892 (Dace Pieče), 26613676 (Kārlis Pētersons)

Reģistrēs un pētīs neapzinātās kultūras vērtības

Latvijas lauku ainavā atrodams bagātīgs kultūras mantojums, kas liecina par tautas senvēsturi un saimniecības tradīcijām. Lai šādas vēsturiskas vietas un objektus meklētu, atzīmētu un paglābtu no aizmirstības, Igaunijas valsts mežu apsaimniekošanas centrs, Valsts meža dienests un Ziemeļvidzemes biosfēras rezervāts ir uzsākuši kopīgu projektu Ziemeļlatvijā «Neapzinātās kultūras mantojuma vērtības kopējā dabas un kultūras telpā». Izpēte notiks arī visos Valkas novada pagastos – Ērgemes, Kārķu, Valkas, Vijciema un Zvārtavas pagastā.

Nepaej garām!

Liecības, kas laukos un mežos saglabājušās par aizgājušajiem laikiem un darbiem, ir katra zemes īpašnieka bagātība un senču atmiņas. Projekta realizēšanā izmantota ainavas lasīšanas pieeja kultūras mantojuma apzināšanā – tas nozīmē, ņemt vērā to, ka katrs objekts atrodas kādā unikālā vietā un ir neatņemama daļa kultūrainavas veselumā. Ainavu un kultūras mantojumu ir svarīgi izjust, mēģinot saredzēt vēsturiskus elementus, izmantot atrastās liecības un zināšanas. Tāpēc ļoti nozīmīga ir vietējo iedzīvotāju atsauce un sniegtā informācija, kas ir ne tikai paša pieredzēta un saskatīta, bet arī nodota no paaudzes paaudzē. Uzmērāmo un reģistrējamo objektu skaitā būs vecsaimniecības, muižas kompleksi, industriālie kompleksi un ražotnes (arī padomju laika), militārās būves un ierakumi, sakrālas, mītiskas un nostāstus vietās, dižkoki, dižakmeņi, savdabīgi koki un akmeņi, koku rindas un alejas, senie tūrumi un pļavas ar saglabātiem vietvārdiem, apbedījumu un piemiņas vietas, kultūras, izglītības un sabiedriskās dzīves norišu



vietas un citi objekti. Visu nav iespējams uzskaitīt.

Kā tiks organizēta kultūras mantojuma uzskaitē

Projekta laiks ir no 2009.gada 1.marta līdz 2011.gada 1.martam. Līdz šim gadu ir veikti sagatavošanās darbi – apgūta igauņu pieredze, izstrādāta inventarizācijas metodika, veiktas apmācības, uzsākta datu bāzes veidošana un konkursa kārtībā izvēlēti inventarizētāji, kuri veiks praktisko darbu – apzinās objektus un ar digitālo ierīču palīdzību tos uzmērīs un izzīmēs objektu atrašanās vietu kartē. Ērgemes pagastā šo darbu veiks Mārtiņš Gilis (kikarss@inbox.lv, 29192355), Kārķu pagastā – Sandra Pilskalne (pilskalne@inbox.lv, 26068289), Valkas pagastā būs 2 inventarizētāji: Normunds Ģermanis (Normunds.germanis@inbox.lv, 29227641) apsekos teritoriju no dzelzceļa uz rietumiem, bet Viesurs Lārmanis (larmanis@lanet.lv, 29154407) – teritoriju no dzelzceļa uz austrumiem, Vijciema pagastā – Rudīte Gulbe (rugulb@inbox.lv, 29102436), Zvārtavas pagastā – Agris Ustups (agristustups@inbox.lv, 29482931).

Projekta ieguvumi

Noteikti katrā pagastā atradīsies kaut kas tāds, kas nav nekur citur. Katram objektam tiks sastādīts apraksts ar informāciju par uzmērāmo objektu un pievienota fotogrāfija. Esiet atsaucīgi – zvaniet, rakstiet, informējiet projekta grupu par jums zināmajām kultūras mantojuma vērtībām. Vairāk tieši Jums zināmā lieta vai vieta ir kā perle jau apzinātā kultūras mantojuma vidū. Valsts meža dienesta projekta vadītāja Sandra Ikaunieca uzskata, ka viens no projekta ieguvumiem būs tas, ka inventarizācijas laikā iegūto informāciju paredzēts iekļaut publiski pieejamā datu bāzē, ko varēs izmantot gan iedzīvotāji, gan pašvaldības. Projekta noslēgumā Ziemeļvidzemes biosfēras rezervāts paredzējis izveidot ceļojošo foto izstādi, kas liecinās par atrastajām vērtībām. Mūsu pienākums ir saglabāt un nodot kultūras vērtības nākošajām paaudzēm.

Sandra Pilskalne,
Kārķu pagasta sabiedrisko attiecību speciāliste

Vijciemā Tīģera gadu sagaida koši un priecīgi

Tā jau ir tradīcija, ka Vijciemā katru gadu pirms pavasara iestāšanās rīko karnevālu. Ziņa par šo pasākumu bija aizlidojusi kā ar vēja spārniem. Maskas bija ieradušās ne tikai no Vijciema, bet arī no kaimiņu pagastiem un novadiem.

39 maskas – tas ir rekordliels skaits tautas nama pasākumu vēsturē. «Visā pasaulē, sākot no Veļu laika līdz pavasarim, notiek masku karnevāli. Tā ir iespēja katram kaut uz mirkli pārtapt citā tēlā. Iejūtoties maskas tēlā, pazūd sociālā nevienlīdzība un visapkārt valda prieks, kas dod spēku ikdienai. Šā gada maskas varu raksturot kā skaistas, darbietilpīgas un oriģinālas. Tēli bija ļoti dažādi – kaķi, vilki, zvaigznes, skeleti, mūmijas... Tīģera gadu sagaidīja arī 6 sugas brāļi – gan rudi, gan balti. Interesanti, ka divas maskas bija atnākušas ar dāvanām – Zvaigzne kaisīja sudraba zvaigznes ar zvaigžņu vēlējumiem, un arī Baltais tīģeris dāsni dalīja Tīģera gada vēlējumus,» stāsta Vijciema tautas nama vadītāja Vita Bērziņa.



Masku parādē bruņurupuči nindzjas demonstrē savu cīņu mākslu. Foto: Vita Bērziņa

Žūrija piešķīra 3 pirmās vietas un Grand Prix nomināciju. Zem pirmo vietu lielgabariņa maskām slēpās veseli kolektīvi, kuri kopā bija gan strādājuši, gan iestudējuši uzscenā. 3.vietā – Flinstonu ģimene ar automobili, 2.vietā – saimnieks ar govī, 1.vietā – Bruņurupuči nindzjas, bet lielā balva – omnibusam – Māris Eglītis, Mārtiņš Vitols un Inguss Jēkabsons. Autobusiņa izmēri bija tuvu oriģinālam un tuvu tam, ka vēl sprīdi platāks un netiktu tautas namā iekšā. Vakara vadītājs – Vijciema amatiercētra aktieris Valdis Šaicāns, kurš bija iejuties Tīģera gada tēlā, zālē izsauca pat ceļu policiju un CSDD pārstāvi, lai pārbaudītu omnibusa piemērotību satiksmei. Ar to vien jautrība nebeidzās, pusnaktī ar lielo buču sākās Valentīndiena – pasākuma apmeklētāji tika aicināti milētājdienu atzīmēt ar garu un kaislīgu skūpstu. Pašiem kaislīgākajiem – balva. Arī spēles deju zālē atgādināja par Valentīndienu – tās tika spēlētas pa pāriem.

Vita Bērziņa ir priecīga par atsaucību un saka paldies sponsoriem – Z/S «Piekalnes», SIA «Celliši un partneri» un SIA «Livonija», par sarūpētajām balvām. Līdz nākošajam karnevālam Vijciemā ir atlikušas vairāk nekā 300 dienas. Vairāk arī Tev ir vērts sākt jau gatavoties!

Sandra Pilskalne,

Kārķu pagasta sabiedrisko attiecību speciāliste

Iegādāties jaunus datorus un multimediju tehniku

Šī gada janvārī ar Valsts izglītības attīstības aģentūru ir noslēgts līgums par projekta «Izglītības iestāžu informatizācija» ieviešanu Valkas novadā. Projekts paredz jaunu datoru un multimediju tehnikas iegādi, kā arī lokālo tīklu attīstību Ērgemes, Kārķu, Valkas un Vijciema pamatskolās.

Projekta kopējās izmaksas ir 49 160,- LVL, tai skaitā valsts budžeta dotācija – 7 374,- LVL. Pašvaldības līdzfinansējums šajā projektā nav nepieciešams. Datori un multimediju tehnika projektā tiks iepirkti centralizēti. Pašvaldības ziņā ir veikti lokālo tīklu izveidi visās iepriekšminētajās Valkas novada izglītības iestādēs.

Līdz ar projekta realizāciju, skolas būs nodrošinātas ar atbilstošu infrastruktūru, kas dos iespēju izglītības procesā plašāk un efektīvāk izmantot informācijas un komunikāciju tehnoloģijas, tādējādi uzlabojot izglītības kvalitāti un efektivitāti.

Inguna Medne,

Valkas novada domes sabiedrisko attiecību speciāliste

Izsaka pateicību

Valkas novada Sociālā dienesta vārdā izsaka pateicību A/S „Latvenergo” Valkas juridisko klientu biroja konsultantei Sandrai Beišai par atsaucību, izpratni un palīdzību Sociālā dienesta darbiniekiem pie elektrības norēķinu karšu izsniegšanas trūcīgajiem novada iedzīvotājiem.

Lūgums palīdzēt!

Vairāk kādam mājās ir zidaiņu guļamie ratiņi, ko Jūs būtu ar mieru bez maksas atdot kādai jaunai meitenei, kura gaida bērniņu. Meitene par to būtu Jums ļoti pateicīga. Iedzīvotājiem, kuri var palīdzēt, aicinājums zvanīt Sociālā dienesta vadītājas vietniecei Natālijai Dubrovskai pa tālruni 64725937 vai 29452453.

Natālija Dubrovka,
Sociālā dienesta vadītājas vietniece

Valkas novada Valkas pagasta pārvalde konkursa kārtībā aicina darbā kultūras darba organizatoru

Prasības pretendentiem:

- ✓ izglītība kultūras menedžmentā (var būt pēdējo kursu students);
- ✓ latviešu, krievu un angļu valodas zināšanas;
- ✓ lieliskas organizatora spējas un spēja uzņemties iniciatīvu;
- ✓ radoša pieeja projektu organizēšanā un realizēšanā;
- ✓ labas iemaņas darbā ar MS Office un interneta pārlūkprogrammām

Pamatpienākumi:

- ✓ izstrādāt ar kultūras un izklaides jomām saistītus radošus projektus;
- ✓ plānot, organizēt, vadīt dažādus kultūras un atpūtas pasākumus Lugažu muižā
- ✓ plānot un organizēt esošo sabiedrisko telpu optimālu izmantošanu.

Interesentiem pieteikties līdz 2010.gada 22.martam, nosūtīt CV un motivācijas vēstuli uz adresi: Tālavas ielā 66, Valkā, LV-4701, Andrejam Kalniņam vai pa e-pastu andrejs.kalniņš@valka.lv. Papildus informācija pa tālruniem 64781370 vai 26638683.

KONCERTI Valkas pilsētas kultūras namā

Biļetes jau ir nopērkamas:

11.aprīli plkst.17.00 Latvijas Nacionālās operas solisti un orķestris. Biļešu cenas: Ls 5 / 7 / 10
17.aprīli plkst.19.00 Koncertprogramma „Atver acis” – Atis Auzāns un Daugavpils oranžais koris. Biļešu cenas: Ls 3 / 4 / 5

Biļetes vēl nav iepriekšpārdošanā, bet vietas var rezervēt jau šobrīd:

24.aprīli plkst.15.00 Ieva Kerēvica un Madonas zaļais meža koris. Biļešu cenas: Ls 4 / 5 / 6
1.maijā plkst.18.00 Riču ģimene no Rīgas. Biļešu cenas: Ls 3 / 4
9.maijā plkst.14.00 Dukuru ģimene no Cēsīm. Biļešu cenas: Ls 3 / 4
21.maijā plkst.19.00 Žoržs Siksnā un Jelgavas tirkīza zilais zemes koris. Biļešu cenas: Ls 3 / 4

Biļešu rezervēšana un iepriekšpārdošana notiek Valkas pilsētas kultūras nama 1.stāvā pie dežuranta/kasiera katru darba dienu no plkst.8.00 – 20.00, zvanot pa tālruni 64723055 vai ienākot pie kultūras nama dežuranta/kasiera.

Mārīte Melķe,

Kultūras nama pasākumu organizatore

SAISTOŠIE NOTEIKUMI

Valkā

2009.gada 23.decembrī

Nr.14.

Apstiprināti
ar Valkas novada domes
2009.gada 23.decembra lēmumu
(sēdes protokols Nr.10, 28.§.)

Par Valkas novada pašvaldības sociālajiem dzīvokļiem

Izdoti saskaņā ar likuma «Par sociālajiem dzīvokļiem
un sociālajām dzīvojamām mājām» 7.panta 2.daļu un
Sociālo pakalpojumu un sociālās palīdzības likuma 3.panta 3.daļu

1. Vispārīgie noteikumi

1.1. Saistošie noteikumi «Par Valkas novada pašvaldības sociālajiem dzīvokļiem» (turpmāk tekstā – Noteikumi) nosaka Valkas novada domes sociālo dzīvokļu finansēšanas, uzturēšanas, apsaimniekošanas un pārvaldības kārtību, personu loku, kuras ir tiesīgas irēt sociālos dzīvokļus, un kārtību, kādā notiek sociālo dzīvokļu izīrēšana, kā arī sociālā dzīvokļa īrnieka pamatpienākumus un tiesības.

1.2. Sociālais dzīvoklis šo Noteikumu izpratnē ir Valkas novada domes īpašumā esošs dzīvoklis, kuru izīrē personai (ģimenei), kas, ievērojot šos Noteikumus, atzīta par tiesīgu irēt sociālo dzīvokli.

1.3. Sociālā dzīvokļa statuss tiek noteikts ar Valkas novada domes lēmumu.

1.4. Sociālos dzīvokļus aizliegts privatizēt, mainīt, nodot apakšīrē citai personai, iemitināt tajā citas personas, izņemt laulāto, kā arī savus un laulātā nepilngadīgos bērnus.

1.5. Šo noteikumu izpildes kārtību kontrolē Valkas novada domes Sociālo lietu komiteja.

2. Uzturēšanas, apsaimniekošanas un pārvaldīšanas noteikumi

2.1. Sociālo dzīvokļu uzskaiti veic Valkas novada domes Sociālais dienests.

2.2. Sociālo dzīvokļu uzturēšanu un apsaimniekošanu veic Valkas novada domes Sociālās aprūpes nams.

2.3. Sociālo dzīvokļu uzturēšanu un apsaimniekošanu finansē no:

2.3.1. Sociālo dzīvokļu īrnieku īres maksām;

2.3.2. Pašvaldības budžeta līdzekļiem;

2.3.3. citiem normatīvajiem aktiem atbilstošiem līdzekļiem.

2.4. Sociālā dzīvokļa īres maksa tiek maksāta sekojošā kārtībā un apmēros:

2.4.1. Sociālā dzīvokļa īrnieks maksā īres maksu 1/3 apmērā no Valkas novada domē noteiktās dzīvojamo telpu īres maksas;

2.4.2. atlikušās 2/3 no sociālā dzīvokļa īres maksas tiek segtas no Valkas novada domes Sociālās aprūpes nama uzturēšanai paredzētajiem pašvaldības budžeta līdzekļiem.

2.5. Sociālā dzīvokļa maksa par komunālajiem pakalpojumiem - piegādāto siltumenerģiju, tiek maksāta sekojošā kārtībā un apmēros:

2.5.1. Sociālā dzīvokļa īrnieks par piegādāto siltumenerģiju maksā 1/3 daļu no aprēķinātās maksas par piegādāto siltumenerģiju;

2.5.2. atlikušās 2/3 no maksas par piegādāto siltumenerģiju tiek segtas no Valkas novada domes Sociālās aprūpes nama uzturēšanai paredzētajiem pašvaldības budžeta līdzekļiem.

2.6. Koplietošanas telpu izmaksas sedz sociālo dzīvokļu īrnieki, veicot maksājumu proporcionāli iedzīvotāju skaitam sociālajā dzīvoklī.

3. Personas (ģimenes), kurām ir tiesības irēt sociālo dzīvokli

3.1. Sociālo dzīvokli ir tiesības irēt:

3.1.1. bērniem bāreņiem un bērniem, kuri palikuši bez vecāku gādības un ievietoti bērnu aprūpes un audzināšanas iestādēs, audžuģimenē vai pie aizbildņa, pēc tam, kad beigusies ārpusģimenes aprūpe vai tad, kad viņi beiguši mācības izglītības iestādē, ja viņiem nav iespējams likumā noteiktā kārtībā iemitināties agrāk aizņemtajā dzīvojamā telpā un, ja lēmumu par bērna ievietošanu ārpusģimenes aprūpē pieņēmušas līdz 2009.gada 1.jūlijam lemttiesīgās institūcijas vai Valkas novada bāriņtiesa;

3.1.2. sociāli mazaizsargātai ģimenei, kura ir pašvaldības īpašumā esošu dzīvokli ne mazāk kā vienu gadu un kura normatīvajos aktos noteiktajā kārtībā atzīta par maznodrošinātu un, ja attiecībā uz to ir stājies likumīgā spēkā tiesas spriedums par izlikšanu no dzīvojamās telpas saskaņā ar Latvijas Republikas likuma «Par dzīvojamo telpu īri» 28² pantu;

3.1.3. sociāli mazaizsargātai ģimenei, kura ir dzīvojamo telpu denacionalizētā vai likumīgajam īpašniekam atdotajā namīpašumā, ja personas bijušas šīs dzīvojamās telpas īrnieki brīdī, kad nams atdots likumīgajam īpašniekam vai denacionalizēts, un tām izteikts rakstveida brīdinājums par izlikšanu saskaņā ar Latvijas Republikas likuma «Par dzīvojamo telpu īri» 28² pantu un kura ir atzīta par maznodrošinātu.

3.2. Maznodrošinātās personas vai ģimenes statusu nosaka Valkas novada Sociālais dienests.

3.3. Šo noteikumu izpratnē sociāli mazaizsargāta ģimene ir ģimene, kuras apgādībā ir vismaz viens nepilngadīgs bērns vai aizgādībā esoša pilngadīga maznodrošināta persona.

3.4. Valkas novada dome ir tiesīga pieņemt lēmumu izīrēt sociālo dzīvokli personai (ģimenei), ja stihiskas nelaimes vai avārijas rezultātā irētā vai īpašumā esošā dzīvojamā telpa vai māja gājusi bojā vai daļēji sabrukusi, neizvērtējot personas (ģimenes) atbilstību maznodrošinātās un mazaizsargātas personas (ģimenes) statusam.

4. Personu reģistrācijas un uzskaites kārtība

4.1. Persona (ģimene), kura ir tiesīga un vēlas irēt sociālo dzīvokli, Valkas novada domes Sociālajā dienestā iesniedz pieteikumu un tam pievienotos dokumentus, kas apliecina, ka persona (ģimene) ir tiesīga irēt sociālo dzīvokli.

4.2. Pieteikumam jāpievieno šādi dokumenti:

4.2.1. Noteikumu 3.1.1. punktā minētajai personu kategorijai:

4.2.1.1. Iesniegt lēmuma noraksta kopiju (uzrādot oriģinālu) - par vecāku varas pārtraukšanu vai aprūpes tiesību atņemšanu un bērna ievietošanu ārpusģimenes aprūpē;

4.2.1.2. lēmuma noraksta kopiju (uzrādot oriģinālu) - par ārpusģimenes aprūpes pārtraukšanu bērnam sasniedzot pilngadību vai izziņu no mācību iestādes, par tās pabeigšanu;

4.2.1.3. uzrādīt pasi.

4.2.2. Noteikumu 3.1.2. punktā minētajai personu kategorijai:

4.2.2.1. iesniegt dzīvesvietas izziņu (veidlapa 22dz);

4.2.2.2. iesniegt tiesas sprieduma kopija, uzrādot oriģinālu;

4.2.2.3. iesniegt izziņu par maznodrošinātās personas (ģimenes) statusu;

4.2.2.4. uzrādīt personu pasas, bērnu dzimšanas apliecības;

4.2.2.5. iesniegt lēmuma noraksta kopiju (uzrādot oriģinālu) par aizgādņa iecelšanu pilngadīgai personai;

4.2.3. Noteikumu 3.1.3. punktā minētajai personu kategorijai:

4.2.3.1. iesniegt dzīvesvietas izziņu (veidlapa 22dz);

4.2.3.2. iesniegt denacionalizētās vai likumīgajam īpašniekam atdotās mājas īpašnieka (viņa mantinieka) brīdinājuma par īres līguma izbeigšanu kopiju (uzrādot oriģinālu);

4.2.3.3. iesniegt dzīvojamās telpas īres līguma kopiju (uzrādot oriģinālu);

4.2.3.4. iesniegt izziņu par maznodrošinātās personas (ģimenes) statusu;

4.2.3.5. uzrādīt personu pasas, bērnu dzimšanas apliecības;

4.2.3.6. iesniegt lēmuma noraksta kopiju (uzrādot oriģinālu) par aizgādņa iecelšanu pilngadīgai personai.

4.3. Nepieciešamības gadījumā informācijas precizēšanai no personas, kas iesniedz pieteikumu, var tikt pieprasīti papildus dokumenti.

4.4. Lēmumu par personas atzīšanu par tiesīgu saņemt pašvaldības palīdzību, izīrējot sociālo dzīvokli un iekļaušanu palīdzības reģistrā, kā arī izslēgšanu no reģistra, pieņem Valkas novada dome, pēc Sociālo lietu komitejas ieteikuma.

4.5. Reģistrā iekļautās personas pienākums ir iesniegt Sociālajā dienestā izziņu par maznodrošinātās personas (ģimenes) statusa pagarināšanu (pēc izziņas derīguma termiņa beigām), dzīvesvietas izziņu vai īres līguma kopiju (ja mainījies ģimenes sastāvs) un citus dokumentus par izmaiņām ģimenē.

4.6. Personas, kuras noteiktajā kārtībā atzītas par tiesīgām saņemt pašvaldības palīdzību un irēt sociālo dzīvokli, ir iekļaujamas sociālo dzīvokļu izīrēšanas palīdzības reģistrā šādā secībā:

4.6.1. bērni bāreņi un bērni, kuri palikuši bez vecāku gādības un audzināti bērnu aprūpes un audzināšanas iestādēs, audžuģimenē vai pie aizbildņa, pēc tam, kad beigusies ārpusģimenes aprūpe, vai arī tad, kad viņi beiguši mācības izglītības iestādē, ja viņiem nav iespējams likumā noteiktā kārtībā atgriezties sākotnējā dzīvesvietā, ja lēmumu par bērna ievietošanu ārpusģimenes aprūpē līdz 2009.gada 1.jūlijam pieņēmušas lemttiesīgās institūcijas vai Valkas novada bāriņtiesa un, ja iesniegums saņemts ne vēlāk kā 6 mēnešus pēc ārpusģimenes aprūpes izbeigšanas;

4.6.2. sociāli mazaizsargātas ģimenes, kuru apgādībā ir vismaz viens nepilngadīgs bērns vai aizgādībā esoša pilngadīga maznodrošināta persona.

4.7. Personas tiek izslēgtas no palīdzības reģistra, ja:

4.7.1. persona iesniegusi rakstisku iesniegumu par izslēgšanu;

4.7.2. persona sniegusi nepatiesas ziņas par apstākļiem, kuri bijuši par pamatu šīs personas reģistrēšanai palīdzības reģistrā;

4.7.3. zuduši apstākļi, kuri bijuši par pamatu šīs personas reģistrēšanai palīdzības reģistrā;

4.7.4. persona atkārtoti nav iesniegusi dokumentus, kuri paliecina tiesības saņemt palīdzību;

4.7.5. personas jau ir saņēmusi iesniegumā norādīto palīdzību.

4.8. Lēmumu par personas (ģimenes) izslēgšanu no palīdzības reģistra pieņem Valkas novada dome pēc Valkas novada domes Sociālo lietu komitejas atzinuma saņemšanas.

5. Sociālā dzīvokļa izīrēšanas kārtība

5.1. Persona (ģimene), kura ir tiesīga irēt sociālo dzīvokli, tiek reģistrēta Valkas novada domes sociālo dzīvokļu izīrēšanas palīdzības reģistrā šajos noteikumos noteiktajā kārtībā.

5.2. Sociālo dzīvokļu izīrēšanas palīdzības reģistru kārtā Valkas novada Sociālais dienests.

5.3. Lēmumu par sociālā dzīvokļa izīrēšanu sociālo dzīvokļu izīrēšanas palīdzības reģistrā reģistrētai personai (ģimenei) pieņem Valkas novada dome pēc Sociālo lietu komitejas atzinuma saņemšanas, ņemot vērā Noteikumu 4.6. punktā noteikto secību, iesnieguma iesniegšanas laiku, personas (ģimenes) nodrošinātību ar dzīvokli un citus apstākļus.

5.4. Sociālo dzīvokli nodod lietošanā uz sociālā dzīvokļa īres līguma pamata, ko Valkas novada domes vārdā slēdz Valkas novada domes Sociālā aprūpes nama vadītājs ar īrnieku ne vēlāk kā 1 (vienu) kalendāra mēneša laikā pēc Valkas novada domes lēmuma pieņemšanas par sociālā dzīvokļa izīrēšanu. Īres līguma neatņemama sastāvdaļa ir sociālā dzīvokļa nodošanas un pieņemšanas akts.

5.5. Sociālā dzīvokļa īres līgumu noslēdz uz termiņu, kas nedrīkst pārsniegt 6 (sešus) kalendāra mēnešus. Šajā punktā noteikto termiņu atjauno, ja pēc līguma termiņa beigām īrnieks un viņa ģimenes locekļi nav zaudējuši tiesības irēt sociālo dzīvokli.

5.6. Līgumslēdzēju pušu tiesības un pienākumi ir noteikti īres līgumā - to neievērošanas gadījumā īrnieks zaudē īres tiesības pirms līgumā noteiktā termiņa.

5.7. Persona (ģimene), kura irēt sociālo dzīvokli, 1 (vienu) kalendāra mēnesi pirms īres līgumā noteiktā termiņa noteicējuma Valkas novada Sociālajā dienestā iesniedz dokumentus, kas apliecina tiesības turpināt irēt sociālo dzīvokli.

5.8. Pēc īres līgumā noteiktā termiņa izbeigšanās, ja īrnieks un viņa ģimenes locekļi nav zaudējuši tiesības irēt sociālo dzīvokli, Valkas novada domes Sociālā aprūpes nama vadītājs, pamatojoties uz Valkas novada Sociālā dienesta vadītāja rīkojumu, pagarina īres līguma termiņu ar īrnieku uz turpmākajiem 6 (sešiem) kalendāra mēnešiem.

5.9. Ja sociālais dzīvoklis tika izīrēts personai kā bērnam bāreņim vai bez vecāku gādības palikušam bērnam, tad, sasniedzot pilngadību, pēc īres līguma termiņa beigām līgums tiek pagarināts, ja īrniekam ir piešķirts maznodrošinātās personas statuss.

5.10. Sociālā dzīvokļa īrniekam (-iem) jāatbrīvo sociālais dzīvoklis 1 (vienu) kalendāra mēneša laikā pēc Valkas novada domes brīdinājuma saņemšanas, ja persona zaudējusi tiesības irēt sociālo dzīvokli (dome pieņēmusi lēmumu par dzīvokļa atbrīvošanu).

5.11. Valkas novada dome var izbeigt sociālā dzīvokļa īres līgumu pirms termiņa, izliekot īrnieku un viņa ģimenes locekļus no sociālā dzīvokļa likumā noteiktajos gadījumos un kārtībā.

5.12. Ja Sociālā dzīvokļa īrnieks un viņa ģimenes locekļi šajos noteikumos noteiktajā termiņā neatbrīvo dzīvokli, viņus var izlikt no sociālā dzīvokļa tiesas ceļā bez citas dzīvojamās telpas ierādīšanas, vai arī telpas atbrīvošanas kārtībā, kādu abas līgumslēdzējas puses ir noteikušas sociālā dzīvokļa īres līgumā.

6. Sociālā dzīvokļa īrnieka tiesības un pienākumi

6.1. Sociālā dzīvokļa īrnieka un viņa ģimenes locekļu pamatpienākums ir:

6.1.1. sociālā dzīvokļa īres līgumā noteiktajos termiņos maksāt īres maksu un maksu par komunālajiem pakalpojumiem, kā arī ievērot citus sociālā dzīvokļa īres līguma noteikumus;

6.1.2. atbrīvot sociālo dzīvokli gadījumā, ja persona (ģimene) zaudējusi tiesības irēt sociālo dzīvokli un Valkas novada dome pieņēmusi lēmumu par dzīvokļa atbrīvošanu.

6.2. Sociālā dzīvokļa īrniekam nav tiesību irēt dzīvokli privatizēt, mainīt, nodot apakšīrē citai personai, iemitināt tajā citas personas, izņemt savu laulāto, kā arī savus un laulātā nepilngadīgos bērnus.

Valkas novada domes priekšsēdētājs **K.Albergs**

1. pielikums

Valkas novada domes

2009. gada 23.decembra

Saistošajiem noteikumiem Nr.14

Sociālā dzīvokļa īres līgums

Valkā

201 .gada _____

Nr. _____

Valkas novada domes Sociālās aprūpes nams, Valkā, Rūjienas ielā 3c, reģistrācijas Nr. _____, vadītājs _____ personā, kura rīkojas pamatojoties uz Valkas novada domes Sociālās aprūpes nama nolikuma pamata, turpmāk saukts «**Izīrētājs**», pamatojoties uz Valkas novada domes 2009.g. _____ sēdes lēmumu Nr. _____ (protokols Nr. _____, §. _____) no vienas puses un _____, personas kods _____, turpmāk saukts «**Īrnieks**», no otras puses, savstarpēji vienojoties noslēdz šādu līgumu uz laiku no _____ līdz _____ un «**Īrnieks**», kā arī viņa ģimenes locekļi – _____ saņem atļauju deklarēt savu dzīves vietu _____.

1. Īres objekts

1.1. **Izīrētājs** nodod, bet **Īrnieks** pieņem lietošanā sociālo dzīvokli Nr. _____, _____ **ielā** _____.

Dzīvojamā telpa ir _____ istaba ar dzīvojamo platību _____ m².

Dzīvojamās telpas, koplietošanas telpas un palīgtelpas nodotas lietošanā saskaņā ar dzīvojamās telpas nodošanas - pieņemšanas aktu,

1.2. Dzīvojamās telpās ir:

- centrālā apkure,
- ūdensvads,
- kanalizācija,
- karstais ūdens,
- elektroapgaisojums.

2. Maksājumi

2.1. Īres maksa un maksa par komunālajiem pakalpojumiem pēc pašvaldības apstiprināta tarifa par katru kārtējo mēnesi līdz nākošā mēneša **20. datumam** jāieņem maksā:

1) Valkas novada domes Norēķinu centrā Valkā, Rīgas ielā 22 vai

2) **Izīrētāja** kontā A/S SEB banka, kods UNLALV2X, konts Nr. _____

2.2. Maksa par komunālajiem pakalpojumiem un īri mēnesī:

Par īri (1/3 no kopējās īres maksas) _____,
par auksto ūdeni un kanalizāciju _____

_____ ,
par ūdens uzsildīšanu _____,
par apkuri (laikā no ---- līdz---) _____,
par komunālo elektroenerģiju _____,
par atkritumu izvešanu _____,
citi ar pašvaldības lēmumu noteiktie maksājumi
par šādiem pakalpojumiem – pakalpojumu sniedzējam:

par elektroenerģiju _____

2.3. Maksājumu apmēru un maksāšanas kārtības izmaiņas:

2.3.1. maksājumu apmēru izmaiņas īres līguma darbības laikā

Maksājuma nosaukums	Datums, ar kuru stājas spēkā izmaiņas	Summa vārdiem	Paraksts
2.3.2. maksāšanas kārtības izmaiņas īres līguma darbības laikā			
Izmaiņas			Paraksts

2.4. Īres un komunālo maksājumu kavējumu gadījumos par katru nokavēto dienu maksājama soda nauda 0,05 % apmērā no mēneša maksājumu summas.

3. Sociālās dzīvojamās telpas īres līguma termiņš un līguma izbeigšana

3.1. Šis īres līgums stājas spēkā tā parakstīšanas dienā un tiek noslēgts uz laiku līdz 20__ .gada _____.

3.2. Sociālās dzīvojamās telpas īres līgums izbeidzas pirms punktā 3.1. norādītā laika, ja persona zaudējusi tiesības īrēt sociālo dzīvojamo telpu.

3.3. Sociālās dzīvojamās telpas īres līgumu tā darbības laikā pēc **Izīrētāja** pieprasījuma var izbeigt tikai likumos "Par sociālajiem dzīvokļiem un sociālajām dzīvojamām mājām», "Par dzīvojamo telpu īri» paredzētajos gadījumos un kārtībā.

3.4. **Īrniekam** ir tiesības jebkurā laikā lauzt šo sociālās dzīvojamās telpas īres līgumu, nomaksājot īres un komunālo maksājumu parādus un brīdinot par to **Izīrētāju** vienu mēnesi iepriekš.

3.5. Līgums var tikt atjaunots, ja pēc līguma termiņa izbeigšanās **Īrnieks** un viņa ģimenes locekļi nav zaudējuši tiesības īrēt sociālās dzīvojamās telpas.

Ja **Īrnieks** lauz līgumu bez iepriekšējas **Izīrētāja** brīdināšanas, viņam jānokārto visi līgumā noteiktie maksājumi par šajā punktā minēto laika posmu uz priekšu.

4. Līguma grozīšana

Šo līgumu var grozīt tikai **Īrniekam** un **Izīrētājam** vienojoties, noformējot šīs izmaiņas rakstiski, kā arī likumā noteiktā kārtībā, pamatojoties uz tiesas lēmumu.

5. Īrnieka tiesības un pienākumi**5.1. Īrnieks apņemas:**

5.1.1. uzturēt kārtībā dzīvojamo telpu, saudzīgi izturēties pret māju, tās iekārtām un koplietošanas telpām, izmantot dzīvojamo telpu mērķiem, kādiem tā paredzēta, ievērot dzīvojamo telpu lietošanas noteikumus, sanitārās un ugunsdrošības normas un mājas iekšējās kārtības noteikumus;

5.1.2. netraucēt pārējos apdzīvojamo telpu īrniekus, netrokšņot, nelietot alkoholu, tādējādi traucējot apkārtējo dzīvokļu īrniekus, nespēlēt skaļu mūziku, nepieļaut nepiederošu personu iemītināšanu, neturēt dzīvojamās telpās suņus, kaķus u.c. dzīvniekus;

5.1.3. neveikt dzīvojamo telpu un palīgtelpu pār-būvēšanu un pārpļānošanu bez **Izīrētāja** piekrišanas;

5.1.4. likumā noteiktā kārtībā atlīdzināt **Izīrētājam** visus zaudējumus, kas radušies sakarā ar dzīvojamās telpas, dzīvojamās mājas un tās iekārtu bojājumiem **Īrnieka** un ar viņu kopā dzīvojošo personu vainas dēļ;

5.1.5. īres līgumam izbeidzoties, atbrīvojot un sakopt dzīvojamo telpu un likumā noteiktā laikā nodot **Izīrētājam** īrētās telpas saskaņā ar dzīvojamās telpas nodošanas - pieņemšanas aktu.

5.2. Īrniekam ir tiesības:

5.2.1. likumā noteiktā kārtībā iemītināt īrētājā telpā ģimenes locekļus tikai ar **Izīrētāja** rakstisku piekrišanu, triju dienu laikā ierakstot attiecīgās personas vārdu, uzvārdu un personas kodu dzīvojamās telpas īres līgumā;

5.2.2. kopā ar saviem ģimenes locekļiem netraucēti lietot īrētās telpas, labierīcības, iekārtas un citas ierīces, kā arī mājas koplietošanas telpas un piemājas teritoriju;

5.2.3. prasīt pārrēķinu par paredzēto komunālo pakalpojumu nesauņemšanu;

5.2.4. tikai ar **Izīrētāja** rakstisku atļauju uzstādīt individuālo ārējo radio, televīzijas un satelittelevīzijas antenu, turēt dzīvojamā telpā putnus, suņus, kaķus.

6. Izīrētāja pienākumi un tiesības**6.1. Izīrētājs apņemas:**

6.1.1. nodot **Īrniekam** dzīvojamo telpu lietošanas kārtībā saskaņā ar dzīvojamās telpas pieņemšanas - nodošanas aktu;

6.1.2. netraucēt **Īrniekam** un viņa ģimenes locekļiem lietot īrētās dzīvojamās telpas, koplietošanas telpas un palīgtelpas, labierīcības un citas iekārtas;

6.1.3. pārrēķināt maksu par komunālajiem pakalpojumiem, ja komunālie pakalpojumi nav nodrošināti atbilstoši šī līguma nosacījumiem, kā arī dzīvojamās mājas tehniskās ekspluatācijas noteikumiem;

6.1.4. pēc **Īrnieka** pieteikuma par **Īrnieka** līdzekļiem izlabot dzīvokļa iekšējo iekārtu bojājumus un veikt koplietošanas telpu iekārtu remontus, samaksu aprēķinot pēc remonta izmaksu tāmes;

6.1.5. veikt dzīvojamās mājas vispārējās apskates un iekārtu profilaktisko apkopi dzīvojamās mājas tehniskās ekspluatācijas noteikumos paredzētajā kārtībā;

6.1.6. veikt dzīvojamās telpas kārtējo remontu, ja tas nepieciešams sakarā ar kapitālo remontu vai iekārtas uzstādīšanu, kā arī dzīvojamās mājas bojājumu vai citu iemeslu dēļ, kurus novērst ir **Izīrētāja** pienākums.

6.2. Izīrētājam ir tiesības:

6.2.1. veikt īres objekta visu telpu apskati, pārbaudīt labierīcību un ierīču funkcionēšanu;

6.2.2. dot norādījumus sanitāri tehnisko prasību nodrošināšanai;

6.2.3. prasīt, lai **Īrnieks** pārtrauktu nelikumīgi iemītinātu personu uzturēšanos dzīvojamās telpās.

7. Citi noteikumi

7.1. **Īrnieka** ģimenes locekļiem, kas dzīvo kopā ar viņu, tāpat kā **Īrniekam** ir visas tiesības un jāpilda visi pienākumi, kas paredzēti šajā īres līgumā.

7.2. Jautājumi, kuri nav paredzēti šajā līgumā, dzīvojamo telpu lietošanas un piemājas teritorijas uzturēšanas noteikumos, tiek lemti saskaņā ar Latvijas Republikā spēkā esošajiem likumiem un citiem normatīvajiem aktiem.

7.3. **Īrnieks** apņemas līguma termiņam izbeidzoties, ja īres līgums netiek atjaunots, atbrīvojot dzīvojamo telpu, bet, ja **Īrnieks** telpas labprātīgi neatbrīvo, **Īrnieks** necel iebildumus, ja **Izīrētājs** bez viņa piekrišanas izliek no apdzīvojamās platības **Īrniekam** un viņa ģimenes locekļiem piederošās personīgās mantas, sastādot mantu apraksta aktu, bez tiesas sprieduma, un par mantu saglabāšanu atbild pats **Īrnieks**.

7.4. Strīdus, kas radušies starp līdzējiem, izšķir tiesa vai cita pilnvarota institūcija.

8. Papildnoteikumi:

8.1. Avārijas un remontdienesta tel.

8.2. Izziņas par **Īrnieka** prombūtni jāiesniedz **Izīrētājam** ne vēlāk kā 1 mēneša laikā.

8.3. Šis līgums sastādīts trijos eksemplāros, no kuriem viens atrodas pie **Izīrētāja**, viens pie **Īrnieka**, viens Valkas novada Sociālajā dienestā. Līgums ir par pamatu **Īrnieka** un viņa ģimenes locekļu dzīves vietas deklarēšanai īrētājās dzīvojamās telpās.

8.4. Līgumslēdzējis piekrit, ja kādam no Līgumslēdzējiem Līguma ietvaros izveidosies parāda saistības pret otru Līgumslēdzēju, tad kreditora Līgumslēdzējs būs tiesīga bez saskaņošanas ar debitora Līgumslēdzēju veikt debitora Līgumslēdzēja personas datu apstrādi (nodot parāda piedziņu vai savas saistības jebkurai parādu piedziņas firmai).

Izīrētājs

_____/_____/_____

Ar dzīvojamās telpas lietošanas, piemājas teritorijas uzturēšanas, kā arī ar ugunsdrošības noteikumiem **Īrnieks** ir iepazīstināts un informēts, ka par šo noteikumu neievērošanu iestājas administratīvā, kriminālā un civiltiesiskā atbildība.

Īrnieks: _____/_____/_____

Īres līgums pagarināts uz laiku no _____ līdz _____ pamatojoties uz Valkas novada Sociālā dienesta vadītājas 201__ .gada _____ rīkojumu Nr. _____

Izīrētājs

_____/_____/_____

Īres līgums pagarināts uz laiku no _____ līdz _____ pamatojoties uz Valkas novada Sociālā dienesta vadītājas 201__ .gada _____ rīkojumu Nr. _____

Izīrētājs

_____/_____/_____

Pielikums
201__ .gada _____
Sociālā dzīvokļa īres līgumam Nr. _____

**DZĪVOJAMĀS TELPAS
NODOŠANAS – PIEŅĒMŠANAS AKTS**

Valkā

201__ .gada _____

Šo aktu sastādījuši

Izīrētājs (izīrētāja pārstāvis) _____

_____ un **Īrnieks** _____, par to, ka **Izīrētājs** nodeva un **Īrnieks** pieņēma dzīvojamo telpu _____ m² kopplatībā, to skaitā

dzīvojamā platība _____ m², _____, _____ ielā _____ dzīv. _____,

šādā stāvoklī:

1) Telpas
> istaba (pēc plāna) Nr. 1 ar platību _____ m²,

> istaba (pēc plāna) Nr. 2 ar platību _____ m²,

> kopēja virtuve ar platību _____ m², kurā ir elektriskā plīts _____ gab., izlietne _____ gab., un _____,

> atsevišķa vannas istaba ar platību _____ m², kurā ir dušas kabīne ar aprīkojumu _____

> atsevišķs sanitārais mezgls ar platību _____ m², kurā ir _____

(norādīt iekārtas un ierīces)

> kopējs gaitenis ar platību _____ m², kurā ir _____

2) Sienas, grīdas un griesti (apmetums, balsināšana, krāsojums, tapetes, ventilācija u.c.)

atremontēta visa dzīvojamo telpu kopplatība.

3) Durvis un logi (krāsojums, ierīces, atslēgas, slēdzenes, apkalumi) viss jauns nelietots.

4) Elektriskās instalācijas (vadu stāvoklis, skaitītājs, apgaismošanas armatūra) - labs
uzstādītas lustras visās telpās.

5) Apkures sistēma – labā stāvoklī.

6) Sanitārtehniskā sistēma - laba.

Šis akts ir dzīvojamās telpas īres līguma pielikums, sastādīts 2 (divos) eksemplāros, no kuriem viens glabājas pie izīrētāja, otrs pie īrnieka.

Nodeva _____
(vārds, uzvārds) (paraksts)

Pieņēma _____
(vārds, uzvārds) (paraksts)

SAISTOŠIE NOTEIKUMI
Valkā

2009.gada 23.decembrī

Nr.15.

Apstiprināti
ar Valkas novada domes
2009.gada 23.decembra lēmumu
(sēdes protokols Nr.10 , 29.§.)

Kārtība, kādā ģimene vai atsevišķi dzīvojoša persona atzīstama par maznodrošinātu Valkas novadā

Izdoti pamatojoties uz likuma
«Par pašvaldībām» 43.panta 3.daļu un likuma
«Par pašvaldību palīdzību dzīvokļa jautājumu risināšanā»
14. panta sesto daļu

I. Vispārīgie jautājumi

1. Noteikumi nosaka ienākumu un materiālā stāvokļa līmeni, kuru nepārsniedzot ģimene, kas sastāv no laulātajiem, personām, kurām ir kopēji izdevumi par uzturu un kuras mitinās vienā mājoklī, vai atsevišķi dzīvojoša persona (turpmāk – ģimene (persona)) tiek atzīta par maznodrošinātu Valkas novadā, kā arī kārtību, kādā novērtējami ģimenes (personas) ienākumi un materiālais stāvoklis.

2. Ģimene (persona) atzīstama par maznodrošinātu, ja tās ienākumi uz katru ģimenes locekli pēdējo triju mēnešu laikā nepārsniedz 60 % no attiecīgā gada 1.janvārī spēkā esošās minimālās darba algas valstī un ja:

- 2.1. tai nepieder naudas līdzekļu uzkrājumi un vērtspapīri;
- 2.2. tai nav parādsaistību, kā arī tā nav izsniegusi aizdevumus;
- 2.3. tai nepieder īpašums, kuru var izmantot ienākumu gūšanai;
- 2.4. tā nav noslēgusi uztura līgumu;
- 2.5. tā neatrodas pilnā valsts vai pašvaldības apgādībā.

3. Ģimenes (personas) ienākumu un materiālā stāvokļa atbilstību šajos noteikumos noteiktajam līmenim novērtē un lēmumu par ģimenes (personas) atbilstību maznodrošinātas ģimenes (personas) statusam pieņem Valkas novada sociālais dienests (turpmāk – sociālais dienests), ja ģimene (persona) deklarējusi savu dzīvesvietu Valkas novada pašvaldībā (turpmāk – pašvaldība).

II. Maznodrošinātas ģimenes (personas) statusa noteikšana

4. Ģimenes (personas) atbilstību maznodrošinātas ģimenes (personas) statusam sociālais dienests novērtē pēc iesnieguma saņemšanas par ģimenes (personas) atzīšanu par maznodrošinātu.

5. Parakstot šo noteikumu 4.punktā minēto iesniegumu, iesniedzējs un viņa ģimenes pilngadīgās personas sociālajam dienestam dod atļauju izmantot pašvaldības un valsts datu reģistros pieejamo informāciju par ģimeni (personu).

6. Lai novērtētu ienākumus un materiālo stāvokli, iesniedzējs aizpilda un iesniedz iztikas līdzekļu deklarāciju (1.pielikums) (turpmāk – deklarācija), kā arī iesniedz ziņas par šo noteikumu 13.punktā minētajiem ienākumiem, ja nepieciešamā informācija nav pašvaldības un valsts datu reģistros.

7. Deklarācijā iesniedzējs norāda ziņas par šo noteikumu 1.punktā minētajām personām. Deklarāciju paraksta iesniedzējs, apliecinot deklarācijā norādīto ziņu patiesumu.

8. Deklarācijā sniegtās ziņas sociālais dienests pārbauda, izmantojot pašvaldības un valsts datu reģistros pieejamās ziņas par ģimeni (personu) vai pieprasot ziņas no valsts un pašvaldību institūcijām, kā arī citām juridiskām un fiziskām personām, ja nepieciešams, pieprasot arī ziņas apliecinātos dokumentus un apsekojot ģimeni (personu) dzīvesvietā (3.pielikums).

9. Pašvaldības sociālais dienests ne vēlāk kā mēneša laikā pēc šo noteikumu 4.punktā minētā iesnieguma saņemšanas pieņem lēmumu par ģimenes (personas) atbilstību maznodrošinātas ģimenes (personas) statusam.

10. Ja ģimene (persona) atbilst maznodrošinātas ģimenes (personas) statusam, sociālais dienests izsniedz rakstisku izziņu par atbilstību maznodrošinātas ģimenes (personas) statusam (2.pielikums).

11. Ja vismaz viens no iesniedzēja pilngadīgajiem ģimenes locekļiem ir darbspējīgs, izņemot nestrādājošas personas ar invaliditāti, maznodrošinātas ģimenes (personas) statusu nosaka uz trim mēnešiem pēc attiecīgā lēmuma pieņemšanas. Ja neviens no iesniedzēja pilngadīgajiem ģimenes locekļiem nav darbspējīgs, ģimenē ir persona ar invaliditāti vai bērns, maznodrošinātas ģimenes (personas) statusu nosaka uz sešiem mēnešiem.

12. Beidzoties šo noteikumu 11.punktā minētajam periodam, ģimenei (personai) var atkārtoti noteikt maznodrošinātas ģimenes (personas) statusu pēc šo noteikumu 4.punktā minētā iesnieguma un 6.punktā minēto dokumentu iesniegšanas.

III. Nosacījumi ienākumu un materiālā stāvokļa novērtēšanai

13. Deklarācijā norāda šādus ģimenes (personas) ienākumus:

13.1. ienākumi no algota darba un pensija (ieskaitot piemaksu pie pensijas), valsts sociālie pabalsti, atlīdzības, stipendijas, kompensācijas, uzturlīdzekļi, studējošo kredīts, izņemot Sociālo pakalpojumu un sociālās palīdzības likuma 5.pantā minētos ienākumus, – par pēdējiem trim mēnešiem;

13.2. ienākumi no saimnieciskās darbības, autoratlīdzības un honorāra, nekustamās mantas nomas (īres) un atsavināšanas, kustamās mantas nomas un atsavināšanas – par pēdējiem 12 mēnešiem;

13.3. saņemtie dāvinājumi, mantojumi, dividendes un laimesti – par pēdējiem 12 mēnešiem;

13.4. atsevišķi dzīvojoša laulātā vai bērna vecāka sniegtais materiālais atbalsts ģimenei – par pēdējiem 12 mēnešiem;

13.5. citi ienākumi – par pēdējiem 12 mēnešiem.

14. Ienākumus deklarē apmērā, kas veidojas pēc valsts sociālo apdrošināšanas iemaksu un iedzīvotāju ienākuma nodokļa samaksas un noteikumu 17.punktā minēto parādsaistību nomaksas.

15. Ja deklarācijas aizpildīšanas laikā ģimenei (personai) nav ienākumu no algota

darba vai beidzies termiņš, kurā saņemts vecāku pabalsts, persona atbrīvota no brīvības atņemšanas soda izciešanas un citos gadījumos, kad nav ienākumu, bet iepriekšējo triju mēnešu laikā ienākumi bija vienādi ar attiecīgā gada 1.janvārī spēkā esošo minimālo mēneša darba algu vai mazāki par to, šo noteikumu 13.1.apakšpunktā minētos ienākumus neņem vērā, novērtējot ģimenes (personas) ienākumus un materiālo stāvokli.

16. Par naudas uzkrājumiem šo noteikumu izpratnē nav uzskatāmi naudas līdzekļu uzkrājumi, kas ir mazāki par attiecīgā gada 1.janvārī spēkā esošo minimālo mēneša darba algu.

17. Par parādsaistībām šo noteikumu izpratnē nav uzskatāmi studiju un studējošo kredīti un kredīti mājokļa pielāgošanai invalīdiem, parāds par dzīvokļa īri, apsaimniekošanas izdevumiem un komunālajiem pakalpojumiem, tajā skaitā elektrību un gāzi, kā arī parāds par pacienta iemaksu vai pacienta līdzmaksājumu, saņemot no valsts budžeta apmaksātos veselības aprūpes pakalpojumus, kredīti, kas ņemti vienīgā mājokļa iegādei, kā arī patēriņa kredīta ņēmēji, kuri objektīvu apstākļu dēļ nonākuši maksātnespējas situācijā, ja šie kredīti nav ņemti gada laikā pirms iesnieguma iesniegšanas brīža.

18. Par īpašumu šo noteikumu izpratnē nav uzskatāmi:

18.1. dzīvokļa iekārta, apģērbs un sadzīves priekšmeti, kas ģimenei (personai) pieder maznodrošinātas ģimenes (personas) statusa noteikšanas laikā;

18.2. nekustamais īpašums vai tā daļa vai kustamā manta, kuru izmanto ģimenes (personas) pamatvajadzību (uzturs, mitekļi, apģērbs) nodrošināšanai;

18.3. viens transportlīdzeklis, kuru izmanto ģimenes locekļu vai personas ikdienas vajadzību nodrošināšanai (nokļūšanai līdz darba vietai vai izglītības iestādei) un kurš personas īpašumā ir ilgāk par 3._gadiem.

IV. Kārtība, kādā var apstrīdēt un pārsūdzēt lēmumu par atbilstību maznodrošinātas ģimenes (personas) statusam

19. Ja ģimene (persona) neatbilst maznodrošinātas ģimenes (personas) statusam un nav ievērotas šajos noteikumos minētās prasības, sociālais dienests pieņem lēmumu par atteikumu piešķirt maznodrošinātas ģimenes (personas) statusu.

20. Sociālais dienests lēmumu par ģimenes (personas) atbilstību vai neatbilstību maznodrošinātas ģimenes (personas) statusam var apstrīdēt Valkas novada domē. Valkas novada domes pieņemto lēmumu ģimene (persona) var pārsūdzēt tiesā Administratīvā procesa likumā noteiktajā kārtībā.

Valkas novada domes priekšsēdētājs K.Albergs

Pielikums Nr.1

Valkas novada domes 2009.gada 23.decembra
saistošiem noteikumiem Nr.15

IZTIKAS LĪDZEKĻU DEKLARĀCIJA

Uzglabājama piccus gadus

IESNIEGTA 2009.GADA _____

LŪDZU NOVĒRTĒT MANU UN DEKLARĀCIJĀ NORĀDĪTO ĢIMENES LOCEKĻU ATBILSTĪBU MAZNODROŠINĀTAS ĢIMENES (PERSONAS) STATUSAM. PAR SEVI UN PĀRĒJĀM PERSONĀM, AR KURĀM MAN IR KOPĒJI IZDEVUMI PAR UZTURU UN KURAS MITINĀS VIENĀ MĀJOKLĪ _____, SNIEDZU ŠĀDAS ZIŅAS:

(DZĪVESVIETAS ADRESE)

1. IESNIEDZĒJS UN PERSONAS, KURAS DZĪVO KOPĀ AR IESNIEDZĒJU

NR.	VĀRDS, UZVĀRDS	PERSONAS KODS	RADNIECĪBA ATTIECĪBĀ PRET IESNIEDZĒJU	NODARBOŠANĀS / IENĀKUMU GŪŠANAS VEIDS	VIDĒJIE IENĀKUMI MĒNESĪ (LS)
			x		

2. STRĀDĀJOŠO DARBAVIETAS:

NR.	VĀRDS, UZVĀRDS	DARBAVIETAS NOSAUKUMS, ADRESE

3. NEKUSTAMĀS ĪPAŠUMS

NR.	ĪPAŠNIEKS (VĀRDS, UZVĀRDS)	VEIDS, PLATĪBA	ADRESE	VAI TIEK IZMANTOTS PAMATVAJADZĪBU NODROŠINĀŠANAI

4. KUSTAMĀ MANTA (PIEMĒRAM, TRANSPORTLĪDZEKĻI, RAŽOŠANAS LĪDZEKĻI UN IEKĀRTAS, TEHNIKA, PRODUKTĪVIE MĀJLOPI)

NR.	ĪPAŠNIEKS (VĀRDS, UZVĀRDS)	KUSTAMĀS MANTAS VEIDS (TRANSPORTLĪDZEKĻIM MARKA)	DAUDZUMS (TRANSPORTLĪDZEKĻIM IZLAIDES UN REGISTRĀCIJAS GADS)	VAI TIEK IZMANTOTS PAMATVAJADZĪBU NODROŠINĀŠANAI

5. NOSLĒGTIE UZTURA LĪGUMI

NR.	KAS NOSLĒDZIS LĪGUMU (VĀRDS, UZVĀRDS)	AR KO LĪGUMS NOSLĒGTS (VĀRDS, UZVĀRDS, PERSONAS KODS)	KAD UN PAR KO LĪGUMS NOSLĒGTS (LĪGUMA OBJEKTS)

6. PARĀDSAISTĪBAS UN AIZDEVUMI

NR	VĀRDS, UZVĀRDS	PARĀDSAISTĪBAS VAI AIZDEVUMA VEIDS, SUMMA (LS) UN ILGUMS

7. VĒRTSPAPĪRI UN NAUDAS LĪDZEKĻU UZKRĀJUMI DEKLARĀCIJAS SASTĀDĪŠANAS LAIKĀ

NR.	ĪPAŠNIEKS (VĀRDS, UZVĀRDS)	VEIDS	VĒRTĪBA (LS)

8. ĢIMENES LOCEKĻI, KURI DEKLARĀCIJAS IESNIEGŠANAS BRĪDĪ DZĪVO ATSEVIŠKI:

NR.	VĀRDS, UZVĀRDS	PERSONAS KODS	RADNIECĪBA ATTIECĪBĀ PRET IESNIEDZĒJU	NODARBOŠANĀS/ IENĀKUMU VEIDS	DZĪVESVIETAS ADRESE

APLIECINU, KA DEKLARĀCIJĀ NORĀDĪTĀS ZIŅAS IR PILNĪGAS UN PATIESAS.

(IESNIEDZĒJA VĀRDS, UZVĀRDS) (PARAKSTS)

(DATUMS)

DEKLARĀCIJU PIENĒMA SOCIĀLĀ DARBA SPECIĀLISTS

(VĀRDS UZVĀRDS) (PARAKSTS)

(DATUMS)

Pielikums Nr.2
Valkas novada domes 2009.gada 23.decembra
Saistošiem noteikumiem Nr.15



LATVIJAS REPUBLIKA
VALKAS NOVADA DOME
SOCIĀLAIS DIENESTS

Rūjienas iela 3D, Valka, LV-4701; tālr.64722233, 4725937; 4725940; 4725939

Datums _____
Valkā
Nr. _____

IZZIŅA
par atbilstību maznodrošinātas ģimenes (personas) statusam

Valkas novada domes Sociālais dienests apliecina,
ka _____
VĀRDS, UZVĀRDS, PERSONAS KODS

deklarētā dzīvesvieta Valkas novada _____,
ir piešķirts **maznodrošinātas ģimenes (personas)** statuss atbilstoši Valkas novada domes
2009.gada _____ Saistošajiem noteikumiem Nr. _____ Kārtība kādā ģimene vai atsevišķi

dzīvojoša persona atzīstama par maznodrošinātu Valkas novadā".
Maznodrošinātas ģimenes (personas) statuss piešķirts **uz laika posmu no _____ līdz _____**.

Valkas novada domes
Sociāla dienesta vadītāja

z.v.

Pielikums Nr.3
Valkas novada domes 2009.gada 23.decembra
Saistošiem noteikumiem Nr.15

Valkas novada domes Sociālais dienests
APMEKLĒJUMS DZĪVESVIETĀ

(vārds, uzvārds) _____ (adrese)

telefons _____ durvju kods _____

Apmeklējuma iemesls:

Apmeklējuma laikā konstatētais:

Dzīvokļa labiekārtojums:

Apkure _____ Ūdens _____ **Tualete** _____ Vanna/duša _____ balona gāze
 centrālā vietējā aukstais dzīvokli ārā dzīvokli nav malkas plīts
 malka ogle gāze siltais kāpņu _____ koplietošanas
 elektrība _____ Krāšņu _____ telpā/koridorā
sk. _____

Problēmu atrisināšanas iespējas klienta skatījumā:

Klienta paraksts: _____ **Datums:** _____
Apsekošanā _____ **200** . **Piedalījās:** _____

Vārds, uzvārds	Amats	Paraksts

VAI JŪS IZMANTOJIET HIPOTĒKU BANKAS IZDEVĪGOS PIEDĀVĀJUMUS?

Hipotēku banka nāk ar jauniem piedāvājumiem, lai klientiem sagādātu patīkamus brīžus un ērtākus pakalpojumus. Hipotēku banka saviem esošajiem un topošajiem klientiem piedāvā izmantot vairākas izdevīgas norēķinu pakalpojumu akcijas.

Maksājot rēķinus, variet laimēt

Tagad ir īstais laiks veikt savus maksājumus Hipotēku bankas filiālē vai internetbankā *HipoNet*, jo norisinās loterija «Es mīlu rēķinus!». Veiciet 10 pārskaitījumus un laimējiet galveno balvu – 300 latus Jūsu rēķinu apmaksai! Lai piedalītos *Ikmēneša laimestu* izlozē, klientam no sava norēķinu konta jāveic vismaz divi maksājumi mēnesī. Lai piedalītos *Lielo laimestu* izlozē, klientam jāveic vismaz desmit maksājumi laika periodā no 2010.gada 11.janvāra līdz 30.jūnijam. *Ikmēneša laimesti* ir 18 naudas balvas 50 latu vērtībā, bet *Lielie laimesti* – 3 Lielās naudas balvas 300 latu vērtībā.

Piesakieties pensiju 2.līmenim un piedalieties loterijā

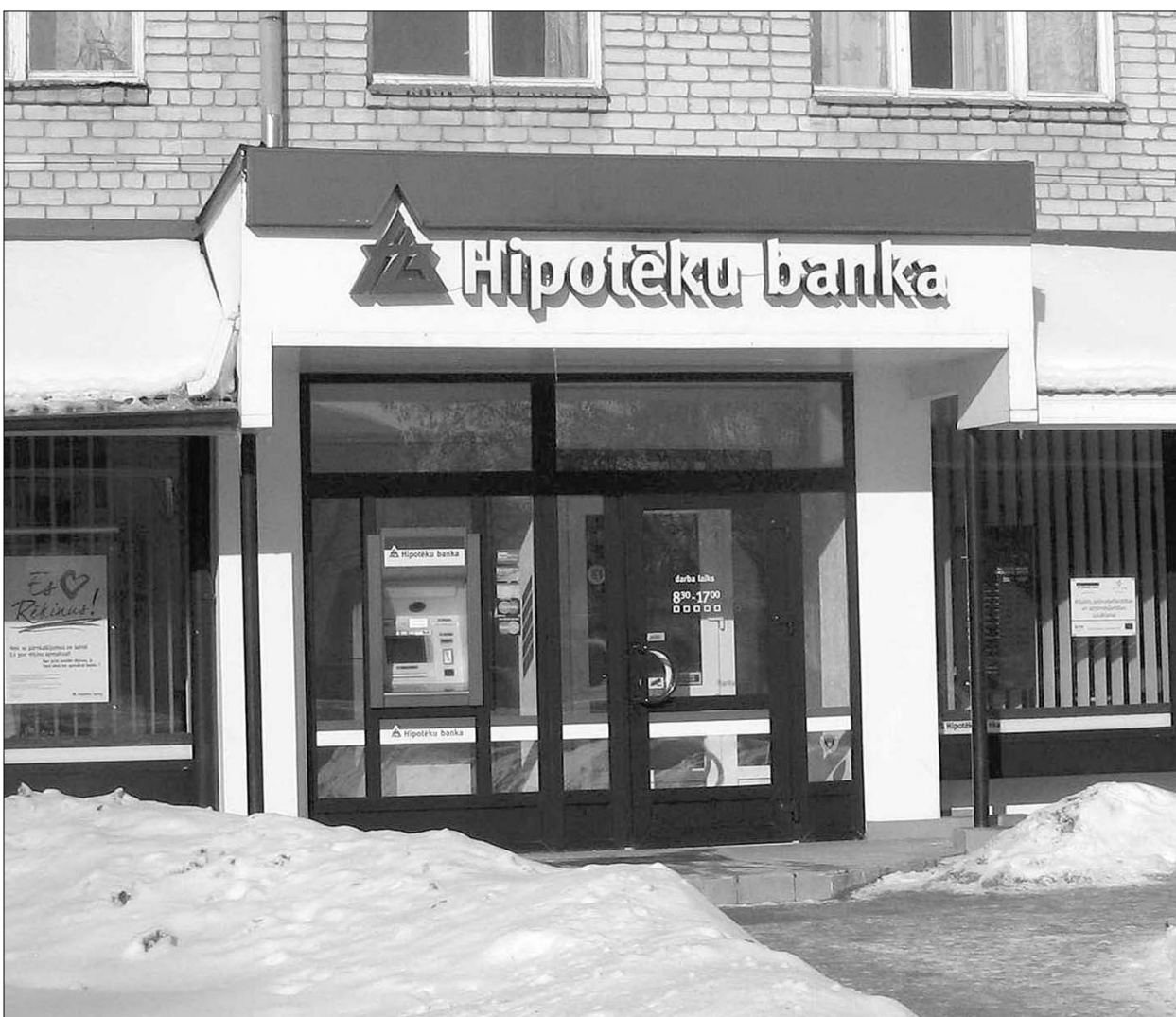
Ikvienam, kurš laika posmā no 25.janvāra līdz 5.martam pieteiksies kādam no *Hipo Fondu* pensiju 2.līmeņa plāniem, piedalīsies loterijā ar iespēju laimēt izmēģinājuma pensiju – 500 latus ik mēnesi veselu gadu. Pieteikties var gan Hipotēku bankas filiālēs, gan VSAA un tās līgumiestādēs, kā arī Hipotēku bankas, Latvijas Krājbankas, Swedbankas, Nordes bankas, Norvik bankas, Parex bankas, SEB bankas internetbankās. Ja pieteiksies *Hipo Fondu* pensiju 2.līmeņa plāniem internetbankā, VSAA vai tās līgumorganizācijās, lai piedalītos loterijā, Jums noteikti jāreģistrējas www.hipofondi.lv mājas lapas akcijas sadaļā. Savukārt piesakoties *Hipo Fondiem* kādā no Hipotēku bankas filiālēm, Jums būs iespēja piedalīties momentloterijā, kur varat laimēt žurnāla *Levas Virtuve* abonementu 3 vai 6 mēnešiem, vai arī *BTA* dāvanu karti Ls 5 vērtībā apdrošināšanas pakalpojumu iegādei.

Izmantojiet maksājumu kartes

Šobrīd ar Hipotēku bankas maksājumu karti *Maestro* mūsu klienti var izņemt skaidru naudu bez komisijas maksas Hipotēku bankas, Latvijas Krājbankas, SEB bankas, Rietumu bankas un Parex bankas bankomātos – kopā vairāk kā 600 bankomātos, tas ir, katrā otrajā Latvijas bankomātā.

Konkurētspējīgas noguldījumu likmes

Hipotēku banka klientiem piedāvā konkurētspējīgas noguldījumu likmes, kā arī iespēju saņemt īpašās procentu likmes, ja izvēlētiesies automātisko noguldījuma pagarināšanu vai, ja noformēsiet termiņnoguldījumu internetbankā *HipoNet*, vai arī pieteiksieties pensiju 2.līmenim. **Īpašās procentu likmes var saņemt arī visi noguldītāji, kuri sasnieguši 62 gadu vecumu!**



Izmantojiet Hipotēku bankas un Western Union sadarbību

Hipotēku bankā varat nosūtīt un saņemt naudu no seviem cilvēkiem gan ārzemēs, gan Latvijā. Šāds pakalpojums būs noderīgs dažādās situācijās, piemēram, ja ārvalstīs nopelnīto naudu nepieciešams steidzami nosūtīt uz mājām, vai ārkārtas gadījumos, kad Jūs vai kāds Jums tuvs cilvēks palicis bez naudas līdzekļiem ārvalstīs (nozaudēts vai nozagts naudas maks, nepilnoti pirkumi vai citi neparedzēti izdevumi utml.). Sūtītā naudas summa saņēmējam pieejama jau pēc dažām minūtēm.

Atveriet algas kontu un saņemiet atlaides

Hipotēku banka piedāvā bez maksas noformēt Algas komplektu, kur ietilpst konta atvēršana, internetbankas *HipoNet* pieslēgums un maksājumu karte, turklāt kartes lietošanas gada maksa ir samazināta. Tāpat ar algas karti Jums ir iespēja bez maksas izņemt skaidru naudu Hi-

potēku bankas, Latvijas krājbankas, SEB bankas, Parex bankas, Rietumu bankas bankomātos.

Ērtu un izdevīgu norēķinu pakalpojumu nodrošināšana ir svarīga gan bankas klientiem, gan pašai bankai. Hipotēku bankai rūp klientu vēlmes un vajadzības, tāpēc mēs regulāri ieviešam jaunus vai papildinām esošos norēķinu pakalpojumus.

Plašāku informāciju par bankas piedāvātajiem pakalpojumiem Jūs varat uzzināt Hipotēku bankas Valkas norēķinu grupā, Raiņa ielā 12, Valkā vai zvanot pa tālruni 64724306, 64722244, vai Smiltenes filiālē, Baznīcas laukumā 11A, Smiltēnē vai zvanot pa tālruni 64773768 vai internetā www.hipo.lv.

Inga Krastiņa,
Hipotēku bankas Smiltenes filiāles vadītāja

Valkas novadā viss notiek

❖ **26.februāri no plkst.18:00, 27.un 28.februāri no plkst.10:00 – 19:00** radošajās telpās «309.kabinets» (Valkā, Rūjienas ielā 3E) apskatāma Valkas un Valgas fotogrāfu kopīgā izstāde «Jaunieši». Ieeja - bez maksas.

❖ **27.februāri** Valkas šaha klubā – «Valkas kauss» ātrspēlē šahā, 7 kārtas

❖ **27.februāri plkst.11.00** Vijciema hokeja laukumā – Vijciema kausa izcīņa hokejā

❖ **27.februāri plkst.12.00** slēpošanas trasē Valkas pagasta teritorijā, netālu no ģenerāļa P.Radziņa piemiņas akmens – Valkas novada sacensības distanču slēpošanā. Dalībnieku registrācija no plkst.11.00 starta vietā. Autobuss no Valkas kultūras nama aties plkst.10.30

❖ **27.februāri plkst.18.00** Vijciema tautas namā – tautas dziedāšana un dziesmu duelis. Tēma – dziesmas par zvēriem. Vadītāja – Sniedze Ragže, muzikālais pavadījums – Ritvars Ragže

❖ **28.februāri plkst.9.00** Kārķu tautas namā – zolītes turnīrs

❖ **martā** jauniešu organizēta Valkas novada iedzīvotāju aptauja «Mēs – novadā»

❖ **3.martā plkst.10.00** Turnas tautas namā – tikšanās ar gleznu izstādes autori Birutu Ruku un Valkas pilsētas pensionāru kluba «Zelta rudens» dramatisko kolektīvu

❖ **4.martā plkst.15.00** Valkas novada BJC «Mice» – Valkas un Strenču novada skolu vokālās mūzikas konkurss – koncerts «Balsis»

❖ **6. martā plkst.13.00** Vijciema tautas namā – filmas «Rūdolfā mantojums» pirmizrāde

❖ **6.martā** Valkas novada BJC «Mice» – Starptautiskās jauniešu pašaudzināšanas kustības AWARD dalībnieku tikšanās

❖ **6.martā plkst.15.00** «Mākslas dienas – 2010». Valkas novadpētniecības muzejā – Valkas novada mākslinieku darbu II. izstādes «Dvēseles pareizrakstība» atklāšana. Darbus izstādei var iesniegt līdz 1. martam. Izstāde būs aplūkojama līdz 26. aprīlim.

❖ **6.martā** Kārķu sporta namā – Tautas bumbas turnīrs sievietēm. Kārķu tautas namā – balle

❖ **6.martā plkst.18.00** Valkas pilsētas kultūras namā – režisora J.Streiča spēlfilma «Rūdolfā mantojums». Ieeja – Ls 1,-

❖ **6.martā plkst.21.00** Turnas tautas namā – diskotēka

❖ **7.martā plkst.9.00** Turnas tautas namā – zolītes turnīrs

❖ **7.martā plkst.18.00** – Valkas pilsētas kultūras namā – režisora J.Streiča spēlfilma «Rūdolfā mantojums». Ieeja – Ls 1,-

❖ **8.martā plkst.12.00** Kārķu tautas namā – biedrība «Ugunspuķe» aicina uz sievišķīgām sarunām. Dažādu sēkliņu un garšvielu maisījumu prezentācija un degustācija (Inese Mangule no Rubenes). Mājas apstākļos pagatavojami ķermeņa kopšanas līdzekļi (Sarma Kviesīte no Vaidavas)

❖ **9.martā** Ozolu pamatskolā – Vecmāmiņu pēcpusdiena pirmsskolas izglītības grupai

❖ **11.martā** Ozolu pamatskolā – pasākums «Superpuika, supermeitene» (5.–9.klasei)

❖ **11.martā plkst.18.00** Valkas bibliotēkā – pasākums «Sirds neaizmirst». Tikšanās ar grāmatas autori Baibu Leiti

❖ Sagaidot Starptautisko teātra dienu – **12.martā plkst.19.00** Valkas pilsētas kultūras namā ar Aivara Bankas lugu «Kredīts» viesojas Turnas tautas nama dramatiskais kolektīvs. Ieeja – Ls 1,-

❖ **12.martā plkst.19.00** Kārķu tautas

namā – Popiela

❖ **13.martā** Valkas šaha klubā – Gunāra Priediņa atceres balva šahā

❖ **13.martā plkst.22.00** Vijciema tautas namā – Karaoke

❖ **Sagaidot** Starptautisko teātra dienu – **19.martā plkst.19.00** Valkas pilsētas kultūras namā uz Eduarda Vulfa komēdiju «Līnis mirdā» aicina Valkas pensionāru kluba «Zelta rudens» dramatiskais kolektīvs. Ieeja – Ls 1,-

❖ **14.martā plkst.9.00** Kārķu tautas namā – zolītes turnīrs

❖ līdz **15.martam** Valkas pilsētas kultūras nama foajē – Valkas un Valgas jauniešu grafikas mākslas izstāde

❖ līdz **19.martam** Kārķu tautas namā – Ilonas Gandjukas mākslas darbu izstāde

❖ **19.martā** Ozolu pamatskolā – Erudīcijas konkurss (5.–9.klasei)

❖ **19.martā plkst.13.00** Valkas pilsētas kultūras namā – Tālās Gaujmalas folkloras kopu skate –kopmēģinājums «Mežā eimu, mežā teku», gatavojoties X Latvijas skolu jaunatnes dziesmu un deju svētkiem

❖ **20.martā plkst.9.00** Turnas tautas namā – zolītes turnīrs

❖ **20.martā plkst.11.00** Vijciema tautas namā – pasākums «Kultūras un vēstures mantojums Vijciemā»

❖ **20.martā plkst.13.00** Vijciema tautas namā – Pensionāru gada balle

❖ **20.martā plkst.19.00** – Kārķu tautas namā – «Dziesma manai paaudzei» – 15 gadu jubilejas koncerts. Pasākumu vada Andris Freidenfelds (Fredis). Balle

❖ **20.martā plkst.20.00** Turnas tautas namā – Tējas vakars

❖ **20.–21. martā** Valkas šaha klubā – Valkas novada čempionāts šahā «Fišera šahs»

❖ **25.martā plkst.16.00** Valkas novada BJC «Mice» – «Burziņvakars»

❖ **25.martā plkst.16.30** Lugažu stacijā – Komunistiskā genocīda upuru piemiņai veltīts atceres brīdis «Pieminēt, lai neaizmirstu». Plkst. 16.15 no Valkas kultūras nama uz Lugažu staciju aties autobuss. Plkst. 17.00 Valkas Novadpētniecības muzejā Saimes istabā – tikšanās/atmiņu vakars ar Ritmas Pedeces uz akordeona spēlētiem valšiem un tautā iemīļotām dziesmām.

❖ **25.martā** Kārķos – represēto saiets un piemiņas brīdis pie Pelēkā akmens

❖ Sagaidot Starptautisko teātra dienu – **26.martā plkst.19.00** Valkas pilsētas kultūras namā Jercēnu Dzejas teātris izrādīs muzikālu mistēriju «Nesaprasto cilvēku zemē». Ieeja – Ls 1,-

❖ **26.martā** Vijciema tautas namā – pasākums «Kusties vesels!»

❖ **27.martā** Valkas šaha klubā – «Valkas kauss» ātrspēlē šahā 7 kārtas

❖ **27.martā** Valkas ģimnāzijas sporta hallē – Valkas novada domes balvu izcīņas sacensības badmintonā

❖ **27.martā** Valkas ģimnāzijas sporta hallē – Valkas novada balvu izcīņas sacensības šautriņu mešanā

❖ **27.martā plkst.19.00** Vijciema tautas namā – Vijciema amatierteātra pirmizrāde M.Horna «Ļaujies, un viss!»

❖ **28.martā plkst.9.00** Kārķu tautas namā – zolītes turnīrs

❖ **31.martā plkst.15.00** Valkas pilsētas kultūras namā – X Latvijas skolu jaunatnes dziesmu un deju svētku Valkas novada ieskaņu koncerts

Informācija par iedzīvotāju statistiku uz 01.01.2010.* un demogrāfiskajiem procesiem Valkas novadā 2009.gadā

VALKAS NOVADĀ reģistrēti **10 568** iedzīvotāji, t.sk. 4986 (47.2%) vīrieši, 5582 (52.8%) sievietes.

10 568 ir par 112 mazāk, kā bija pirms gada		
01.01.2010.	10 568	-112, t.sk. -81- negatīvs dabiskais pieaugums
01.01.2009.	10 680	-165
01.01.2008.	10 845	-128
01.01.2007.	10 973	

Iedalījums vecuma grupās:

	pavisam	t.sk. vīrieši	sievietes
līdz darbaspējas vecumam	1289 (12.2%)	668	621
darba spējas vecumā	6863 (64.9%)	3484	3379
pēc darba spējas vecuma	2416 (22.9%)	834	1582

Bērni

vecumā no 0-6 gadiem – 479, t.sk. 259 zēni, 226 meitenes, no 7-18 gadu vecumam – 1201, t.sk. 609 vīrieši, 592 sievietes.

Iedzīvotāju iedalījums pēc tautības

Latvieši	7931	77.4%
Igaņi	130	1.2%
Baltkrievi	265	2.5%
Krievi	1698	16.1%
Pārējie	300	2.8%

Iedzīvotāju iedalījums pēc pilsonības

LR pilsoņi	9309	88.1%
LR nepilsoņi	1070	10.1%
LR bezvalstnieks	1	
Pārējie	188	1.8%

DZIMSTĪBA Valkas novadā

	Valka	Valkas pagasts	Ērgemes pagasts	Kārķu pagasts	Vijciema pagasts	Zvārtavas pagasts	KOPĀ
2005.	48	5	6	5	6	4	74
2006.	51	11	4	2	9	4	81
2007.	46	12	5	6	5	5	79
2008.	54	11	9	5	8	4	91
2009.	37	13	2	3	3	2	60

MIRSTĪBA Valkas novadā

	Valka	Valkas pagasts	Ērgemes pagasts	Kārķu pagasts	Vijciema pagasts	Zvārtavas pagasts	KOPĀ
2005.	111	22	14	13	8	6	174
2006.	119	26	11	14	9	5	184
2007.	104	27	16	15	7	12	181
2008.	121	19	12	10	4	7	173
2009.	104	17	4	6	6	4	141

2009.gadā Valkas novadā sastādīti 60 dzimšanas reģistri – par trešdaļu mazāk, nekā iepriekšējā gadā. Jaundzimušo skaits 2009.gadā samazinājies arī bijušā Valkas rajona teritorijā – ja 2008.gadā tika sastādīti 282 dzimšanas reģistri, tad 2009.gadā – 255. Latvijā kopumā dzimstība (dzimušo skaits uz 1000 iedzīvotājiem) 2009.gadā bija 9.87%, bijušā Valkas rajona teritorijā šis skaitlis ir mazāks – 8.26%, bet Valkas novadā 2009.gadā dzimstība bija pavisam maza – tikai 5.64%.

Valkas novadā 20 bērni (33%) dzimuši vecākiem, kuri sastāv laulībā, 33 bērniem (55%) ziņas par tēvu ierakstītas, pamatojoties uz paternitātes iesniegumu, 7 bērniem ziņu par tēvu vietā ir ievilkta svītra. Valkā reģistrētajiem bērniem populārākie meiteņu vārdi pērn bija: Amanda – 3 un Elīna – 2. No zēnu vārdiem visbiežākais bija Aleksandrs – 3, Dāvids un Eduards – pa 2. Desmit bērniem vecāki devuši 2 vārdus.

Tā kā Valkas slimnīcā vairs nav dzemdību nodaļas, jaunās māmiņas arvien biežāk izvēlas bērniņu laist pasaulē Valgas slimnīcā. Vēlos atgādināt, ka, dodoties uz dzimtsarakstu nodaļu reģistrēt jaundzimušo, Igaunijas slimnīcas izdotajam dokumentam jābūt ar notāra apstiprinātu tulkojumu!

Labā ziņa ir tā, ka 2009.gadā novadā samazinājies arī miršanas gadījumu skaits – sastādīts 141 miršanas reģistrs, kas ir par 32 mazāk kā 2008.gadā. Mirušo skaits 2009.gadā nedaudz samazinājies arī bijušajā Valkas rajonā – 440 (2008.gadā – 457).

Gan bijušajā Valkas rajonā, gan Valkas novadā kopumā, gan pagastos un Valkas pilsētā dabiskais pieaugums 2009.gadā bija negatīvs, t.i. mirstība par 81 pārsniedza dzimstību.

Ja kopš 2004.gada visā valstī un arī mūsupusē bija vērojama laulību skaita pieauguma tendence (2008.gadā bijušajā Valkas rajonā tika noslēgtas 125 laulības, Valkas novadu veidojošo pašvaldību Dzimtsarakstu nodaļās – 49 laulības, kas bija lielākais skaits kopš 1994.gada), tad 2009.gadā laulību skaits ir krietni samazinājies – Valkas novadā noslēgtas vien 20 laulības, kas ir par 60% mazāk nekā iepriekšējos gados.

Māra Zeltiņa,
Valkas novada Dzimtsarakstu nodaļas vadītāja

*Pilsonības un migrācijas lietu pārvaldes dati

Laikrakstā esošo informāciju apkopojā Inguna Medne. Laikrakstā izmantotas arī Ingunas Mednes un Sandras Pilskalnes fotogrāfijas.

Avīzi Valkas pilsētā izplata Jauniešu dome.

Informācija lasītājiem: Nākamais laikraksts „Valkas Novada Vēstis” iznāks 26.martā.